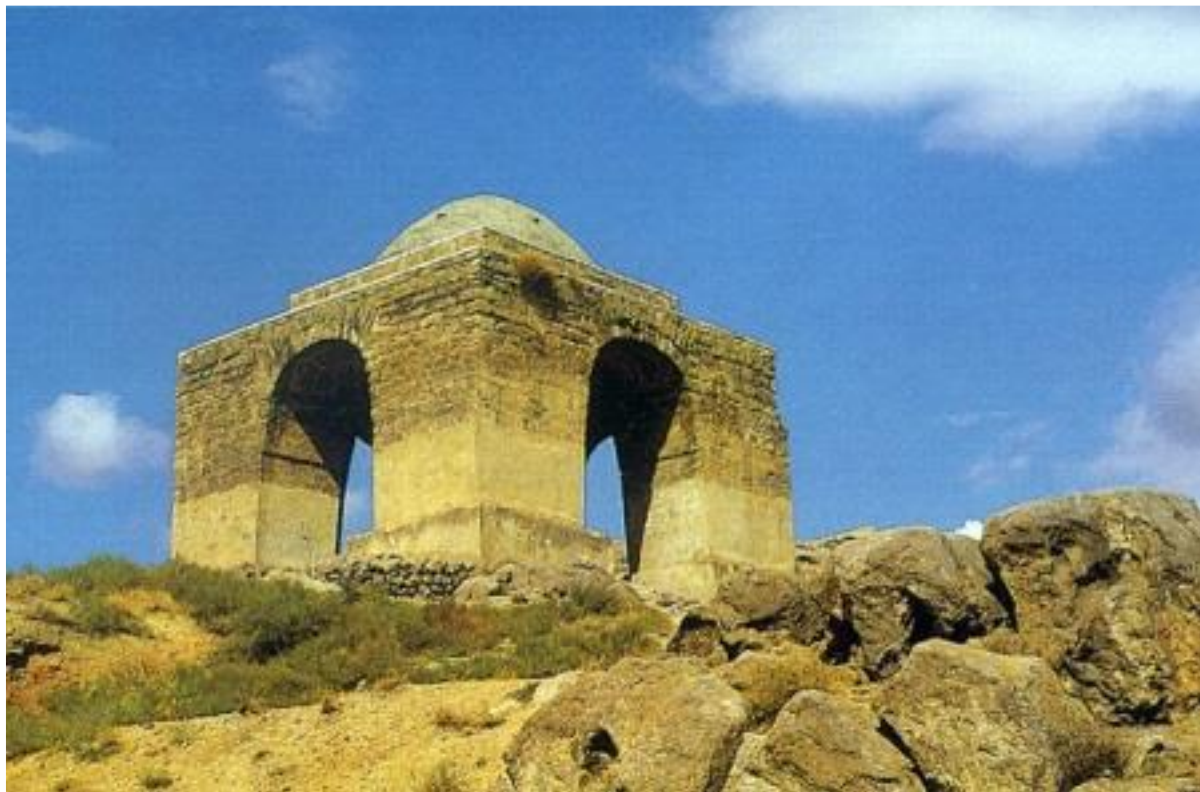


درآمدی بر شناخت معماری ایران



جلسه اول

مدرس: علی رضا زادقناد

مدرس: علی رضا زادقناد.....درآمدی بر شناخت معماری ایران

مکاتب، سبک‌ها و الگوهای عمده در معماری ایران بر اساس نظر استاد پیرنیا

مادها، هخامنشیان تا قبل از حمله اسکندر به ایران

سبک پارسی (قرن نهم تا چهارم ق. م)

الف) ایران قبل از اسلام

سلوکیان، اشکانیان، ساسانیان تا دو قرن بعد از ورود اسلام

سبک پارتی (اواخر قرن سوم ق. م تا قرن هفتم میلادی)

محدوده جغرافیایی، خراسان قدیم شامل افغانستان و آسیای میانه. قرون اولیه اسلامی تا ابتدای خوارزمشاهیان / صفاریان، طاهریان، غزنویان و ...

سبک خراسانی (عراقی یا عربی)
(قرن اول تا چهارم ه. ق)

آل بویه (مرکز حکوم آنها ری)، سلجوقیان و خوارزمشاهیان / قرن یازدهم میلادی تا حمله مغول.

سبک رازی (قرن چهارم تا هفتم ه. ق)

شامل ایلخانی و تیموری (نقطه اوجش در آذربایجان)

سبک آذری (قرن هفتم تا یازدهم ه. ق)

مربوط به صفویه، افشاریان، زندیه و قاجاریه

سبک اصفهانی (قرن یازدهم تا شروع قرن سیزدهم ه. ق)

ب) ایران دوره اسلامی



مدرس: علی رضا زادقناد.....درآمدی بر شناخت معماری ایران

مکاتب، سبک‌ها و الگوهای عمده در معماری ایران بر اساس نظر استاد پیرنیا

از ابتدای قرن چهاردهم هجری تا انقلاب اسلامی (از اواخر دوره قاجار تا قبل از عصر پهلوی)

▪ نام دیگر این شیوه: تهرانی یا شیوه انحطاط

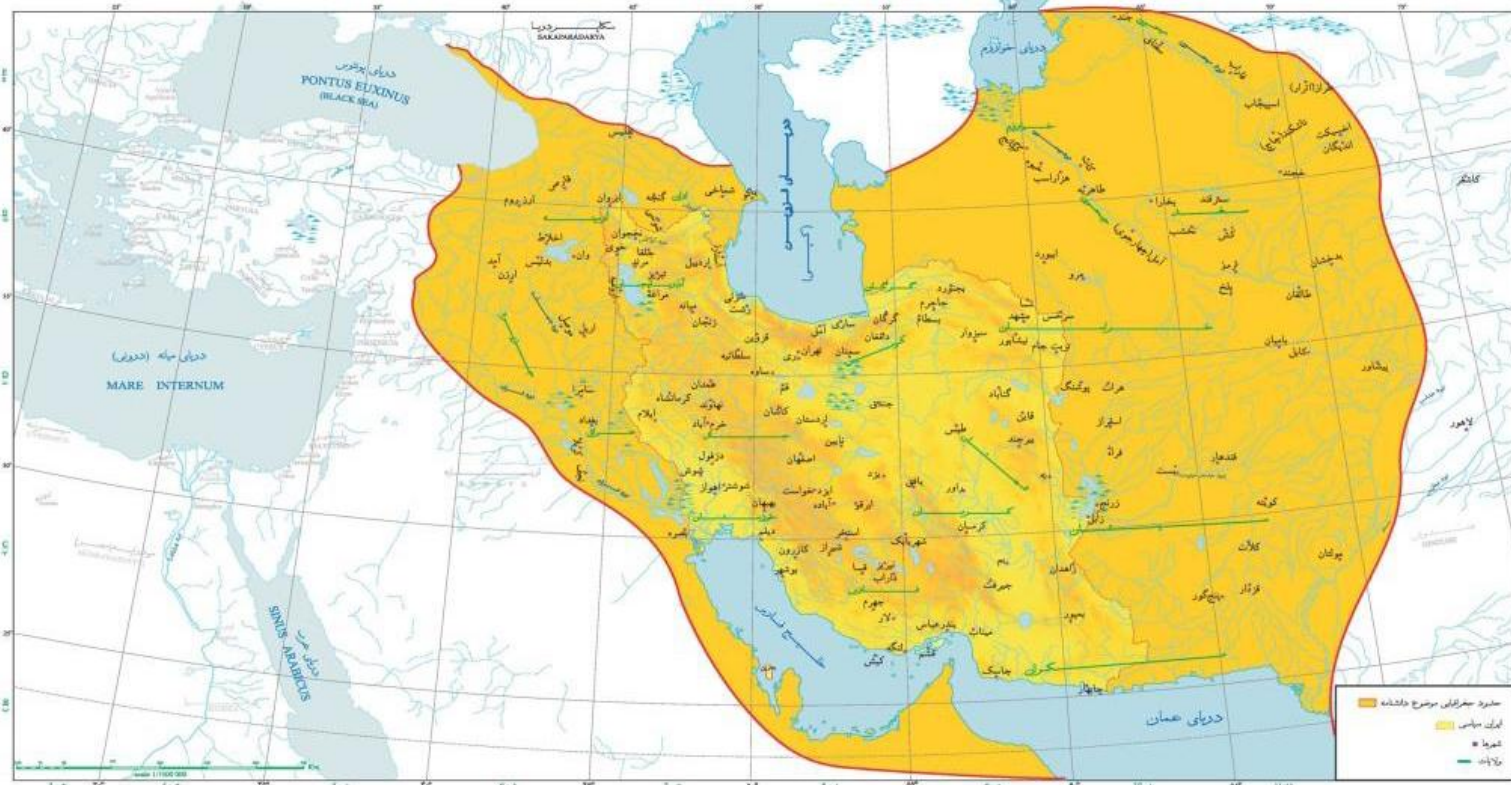
دارای سه دوره است:

معماری پهلوی اول

معماری پهلوی دوم

معماری عصر حاضر

ج) معماری ایران معاصر



رعایت تناسب میان اندام های ساختمانی با اندام های انسان و توجه به نیازهای او در کارهای ساختمانی

مردم واری

مثال:

- اندازه ها و ویژگی های اجزا متناسب با خصوصیات هر فضا:
- اتاق سه دری: اتاقی برای استراحت/تناسبات فضایی به اندازه نیاز یک خانواده/ توجه به مفهوم اصل کارایی برای استراحت.
- گلجام یا روزن بالای پنجره ها: استفاده از شیشه های رنگی در گلجام پنجره برای کم کردن شدت نور(شیشه یا غرابه های شکسته به رنگ های آبی و زرد لیمویی)
- ارسی: پنجره ای عمودی که روبه بالا باز می شود.
- دو پوسته ساختن دیوار و آسمانه(به منظور جلوگیری از ورود گرما)
- متناسب سازی افراز(بلندا)درگاه با قد انسان
- متناسب سازی ارتفاع تاقچه و رف به اندازه ای که در دسترس انسان در حالت نشسته باشد.



ممانعت از اقدامات بیهوده در کار ساختمان سازی

پرهیز از بیهودگی

مثال:

هنرهای وابسته به معماری (آمود و اندود) برخلاف سایر کشورها، صرفاً جنبه تزئینی نداشته، بلکه جنبه سازه ای، کاربردی و بنیادی داشته است.

کاربندی: کاربرد؛ علاوه بر مسئله تزئین کوتاه کردن ارتفاع در زیر گنبد، پنامی (عایقی) در برابر سرما و گرما. گره سازی در ارسی ها، ایجاد روزن با چوب و استفاده از گچ و شیشه های خرد شده رنگین (برای جلوگیری از نفوذ آفتاب تند و سوزان)

بکار بردن کاشیکاری های رنگین در آمود گنبد / استفاده از تکه کاشی های رنگی برای آسان کردن بازسازی

گنبدها: (کاشی کاری پس از زمانی امکان دارد که از محل خود جدا گردد، خصوصاً در مناطق سردسیر، بنابر این اگر طرح یک رنگ باشد، بازسازی دشوار شده و احتمال دو رنگ شدن وجود دارد، اما با چند رنگ شده طرح، کار آسانتر می شود.)

این اصل هم پیش از اسلام و هم پس از آن مراعات می شده است. (کاربرد کاشی آبی برای آزاره دیوارها در چغازنبیل برای محافظت در رفت و آمدها.)



دانش ایستایی، فن ساختمان و ساخت‌مایه (مصالح) شناسی

نیارش

مثال:

پیروی از پیمون هرگونه نگرانی معمار را دربرابرنااستواری یا نازیبایی ساختمان از میان می‌برده، چنان که یک گلکار نه چندان چیره دست در روستایی دور افتاده می‌توانست با به کار بردن آن، پوشش گنبدی را به همان‌گونه انجام دهد که معمار کارآزموده و استاد پخت. استفاده از مقیاسی به نام پیمون جهت پیاده کردن دقیق ساختار بنا در مقایسه با فضاها(هیچ دو ساختمانی یکسان از کار در نمی‌آمد و هر یک ویژگی خود را داشت، گرچه از یک پیمون در آنها پیروی شده بود)

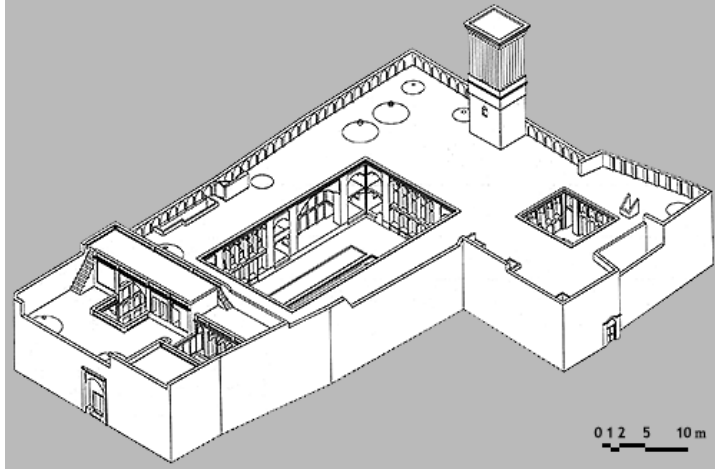


مدرس: علی رضا زادقناد.....درآمدی بر شناخت معماری ایران

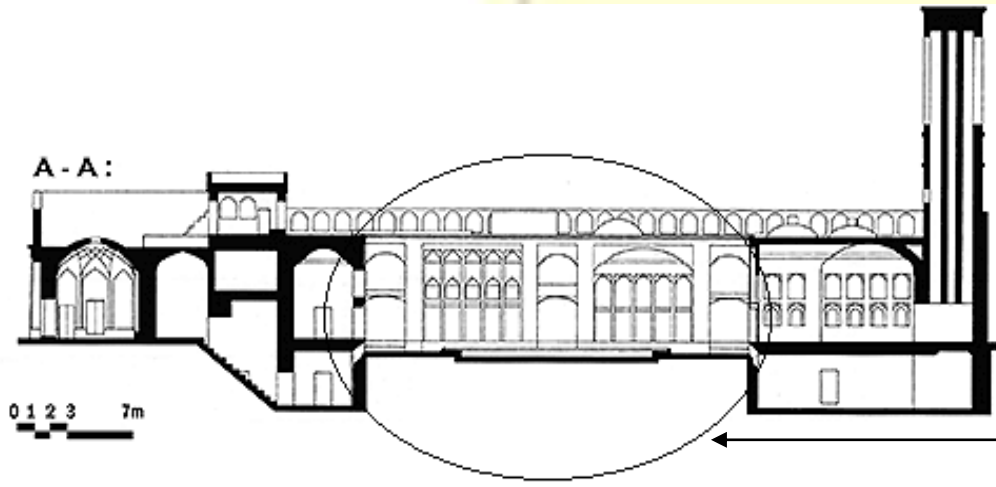
اصول معماری ایران؛ از نظر مرحوم پیرنیا

استفاده از مصالح بوم آور(ایدری)

خودبسندگی



- به گفته دیگر فرآورده (محصول) همان جایی باشد که ساختمان ساخته می شود و تا آنجا که شدنی است از امکانات محلی بهره گیری شود.
- استفاده از امکانات محلی و تلاش در استفاده از مصالح مرغوب
- استفاده از خاک گودبرداری شده گودال باغچه ها در ساخت بنا و یا استفاده از تاق و گنبد در آسمانه به دلیل فراوان بودن خشت و آجر.



مزایای گودال باغچه:

- ۱- استفاده از خاک حاصل از برداشت در ساخت خود بنا؛
- ۲- بالا رفتن ایستایی و تقویت بنا و تاق ها ، بدلیل گود شدن بنا؛
- ۳- استفاده از خاک اطراف گود برای ایجاد پشت بند و تقویت بنا در برابر رانش؛
- ۴- قرار گیری ساختمان در خاک و کاهش تبادل حرارتی؛
- ۵- ایجاد خرده اقلیم؛
- ۶- دسترسی بهتر به منابع آب های زیر زمینی؛
- ۷- ایجاد سایه در جداره های داخلی بنا و خنکی در فضای داخلی حیاط؛



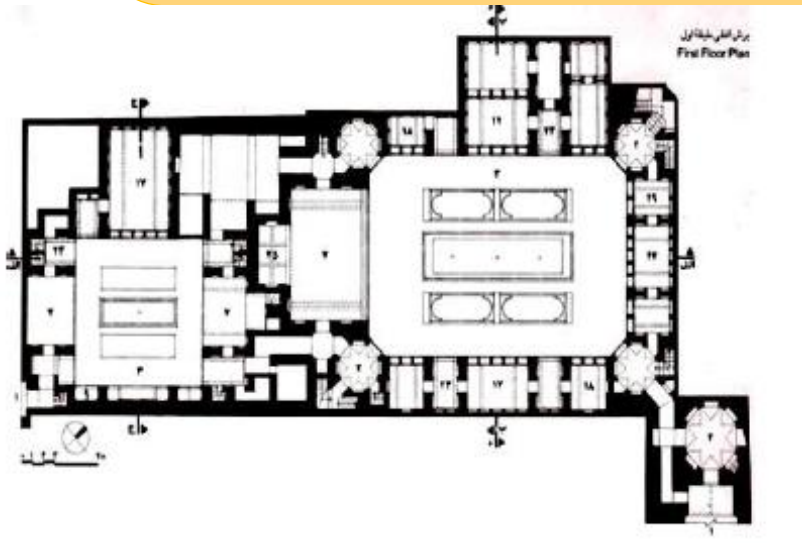
مدرس: علی رضا زادقناد.....درآمدی بر شناخت معماری ایران

اصول معماری ایران؛ از نظر مرحوم پیرنیا

ارزش نهادن به زندگی شخصی و حرمت به آن

درونگرایی

- یکی از باورهای مردم ایران زندگی شخصی و حرمت آن بوده که این امر به گونه‌ای معماری ایران را درون‌گرا ساخته است.
- معماران ایرانی با سامان‌دهی اندام‌های ساختمان در گرداگرد یک یا چند میان‌سرا، ساختمان را از جهان بیرون جدا می‌کردند.
- خانه‌های درون‌گرا در اقلیم گرم و خشک همچون بهشتی در دل کویر هستند.



مدرس: علی رضا زادقناد.....درآمدی بر شناخت معماری ایران

نشانه های معماری ایران از نگاه دکتر متدین و دکتر معماریان

ایوان

تالار ستون دار

صفه

چهار سو(سوق)

چهار دروازه

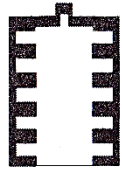
چهار طاقی گنبد دار

چهار ایوانی

a.zadghannad

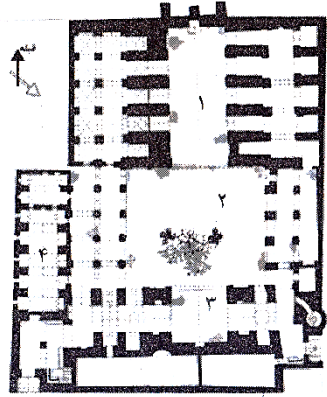


نیریز: مسجد جامع



طرح نخستین آن یک ایوان بزرگ بوده که در طول چند قرن تبدیل به یک مسجد دو ایوانی شده است. محراب آن یکی از زیباترین نمونه های گچ بری ایرانی است.

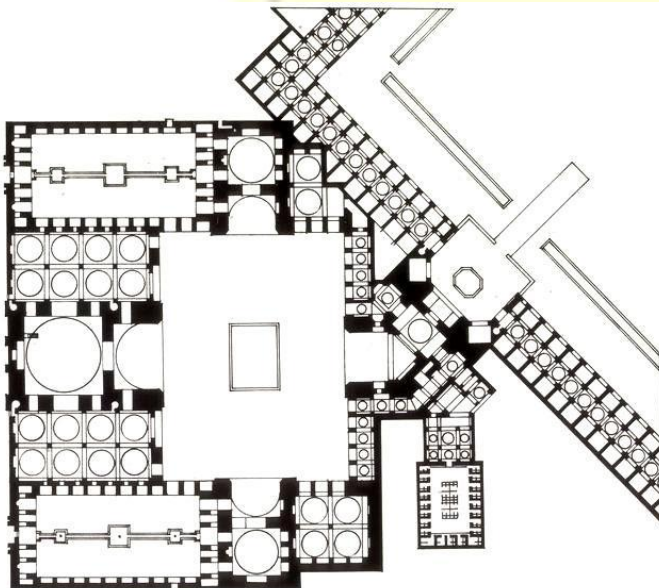
۱- ایوان اصلی ۲- میانسرا ۳- ایوان جدیدتر ۴- شبستان.



- ایوان عنصری است که از سه طرف باز و یک طرف بسته است.
 - ایوان فضایی است U شکل و نیمه باز که به فضای باز، گشوده می شود.
 - سقف ایوان قوسی است و بار سقف توسط عناصر سه گانه به زمین منتقل می شود.
 - ایوان جزء فضایی است که اول بار در کاخ های پارتی پدیدار شد.
 - در گونه شناسی ایوان دو مورد قابل بررسی است.
- ۱- ایوان های منفرد، که تنها و بدون ترکیب با سایر قسمت ها است مانند

مسجد جامع نیریز

- ۲- سلسله مراتبی، این نوع ایوان رابطه ای است بین فضای باز و بسته، فضای نیمه باز ایوان، مخاطب را از فضای باز به بسته راهنمایی می کند.
- سلسله مراتب می تواند مراتب مختلفی داشته باشد بهترین کیفیت در این گونه از ایوان ها در ایوان های منتهی به گنبدخانه قابل ملاحظه است.
 - ایوان عاملی است برای جلوگیری از تابش آفتاب؛
 - ایوان محلی برای نمایش تزئینات و دعوت کنندگی؛



نشانه های معماری ایران از نگاه دکتر متدین و دکتر معماریان

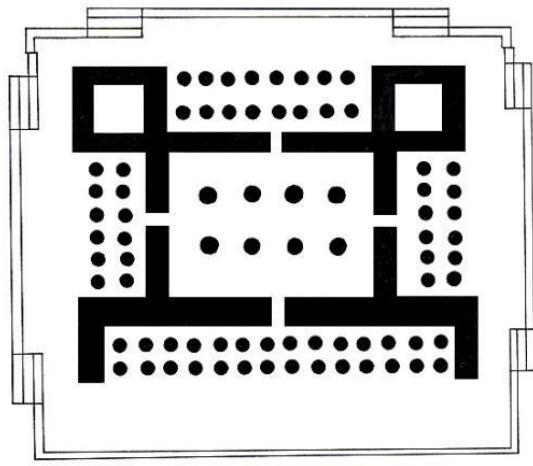
تالار ستون دار

- تالاری است بسته مملو از ستون.
- ممکن است از یک یا دو طرف باز باشد.
- ماهیت این تالارها برای **تجمع** بوده است.
- دارای **تیر تخت** است. (سیستم سازه ای سقف)
- تالار ستون دار تنها جزء فضای ایرانی است که جهت در آن مهم نیست. بقیه بناها تمایل به جهت و تمرکز دارند.
- جهت برتری ندارد، پرسپکتیو از هر جهت یکسان است، در نتیجه هر کجا شاه باشد مهم است.
- **غالب تالارها مربع اند.**
- در تالارهای ستون دار دهانه فرد توسط ستون های زوج ایجاد می شد.
- تعداد ستون ها در ورودی زوج بوده تا ورودی فرد ایجاد کنند. یعنی نوع اولیه و ابتدایی این فضا در دوره ارارتوها بوده است.
- نوع کامل این فضا در زمان هخامنشیان قابل ملاحظه است.
- هخامنشیان معماری مادها را قدرت و قوام دادند.
- تالار ستون دار در تپه نوشیجان ملایر از معماری مادها نیز استفاده کرده است.
- برای سلسله مراتب دادن به تالار ستون دار، از ایده اورارتویی- یونانی استفاده کردند. برای این منظور یک ردیف ستون دور تالار قرار دادند که رواق نیمه بازی ایجاد می کرد، به این فضاها ستون آوند می گویند.
- **ستون آوندی که به صورت U دربیاید ستاوند نام دارد؛ ستاوند همان ایوان ستون دار است.**
- به طور کلی **ستون آوند** رواق نیمه بازی است که از ۲ یا ۳ طرف باز باشد. اما اگر از یک طرف باز باشد، **ستاوند** است.

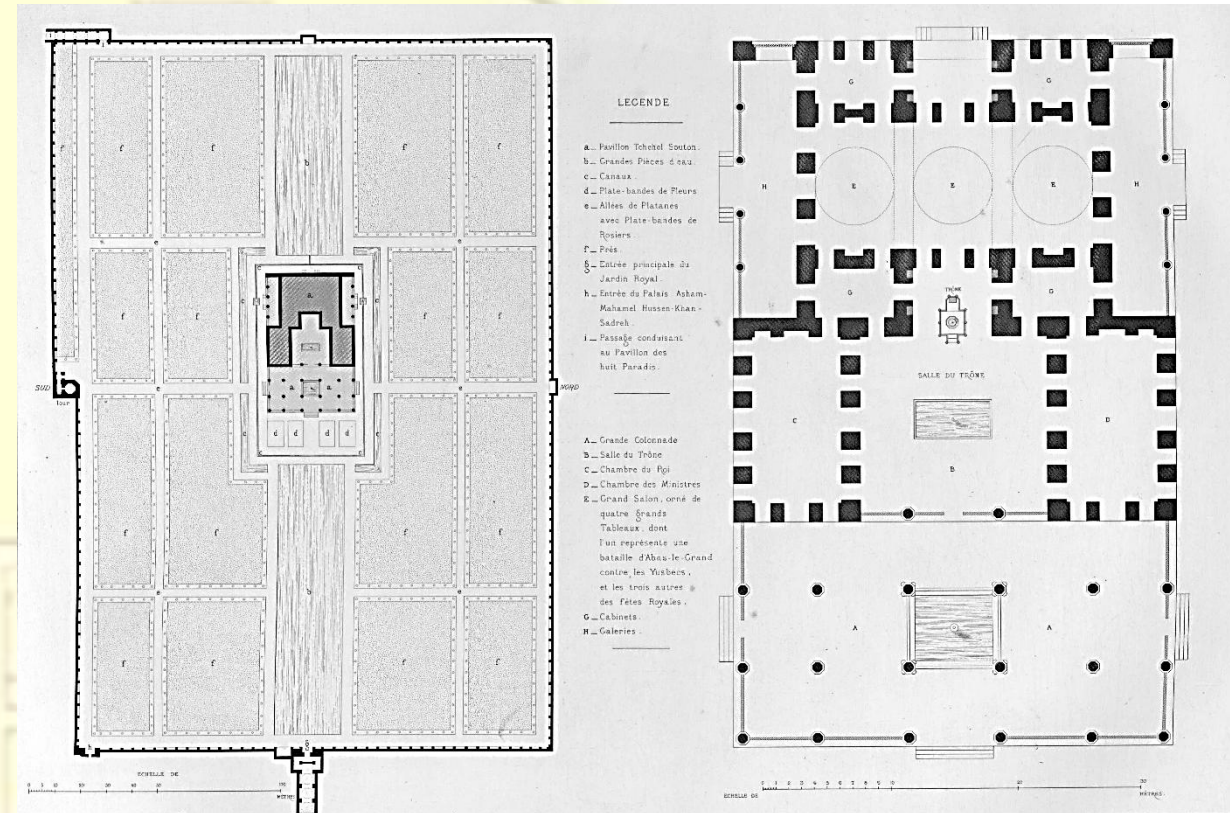
مدرس: علی رضا زادقناد.....درآمدی بر شناخت معماری ایران

نشانه های معماری ایران از نگاه دکتر متدین و دکتر معماریان

تالار ستون دار



نمونه ستاوند ←



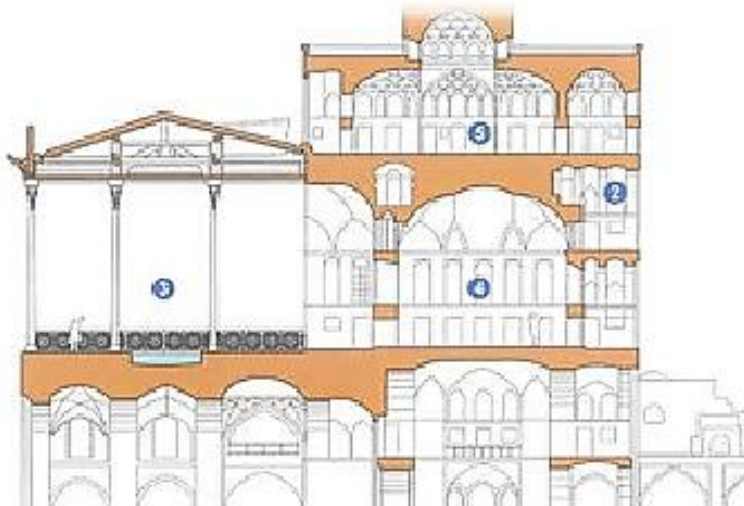
مجموعه چهل ستون - اصفهان - نمونه ستون آوند



مدرس: علی رضا زادقناد.....درآمدی بر شناخت معماری ایران

نشانه های معماری ایران از نگاه دکتر متدین و دکتر معاریان

تالار ستون دار

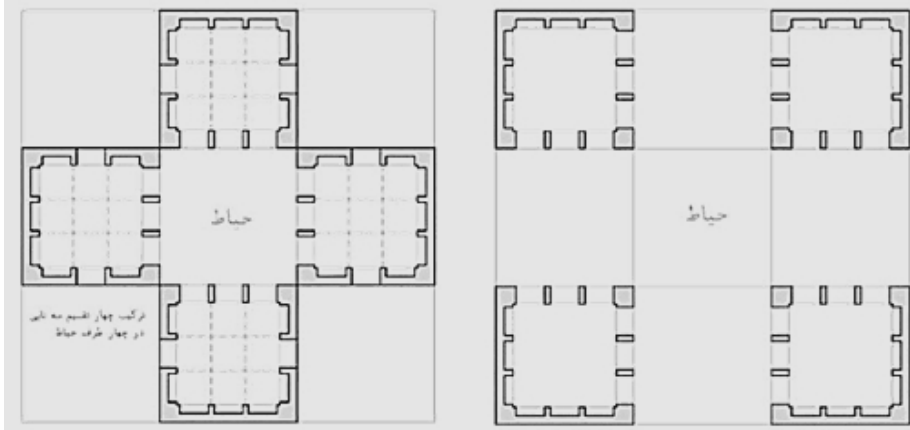


عالی قاپواصفهان - نمونه ستون آوند



نشانه های معماری ایران از نگاه دکتر متدین و دکتر معماریان

صفه



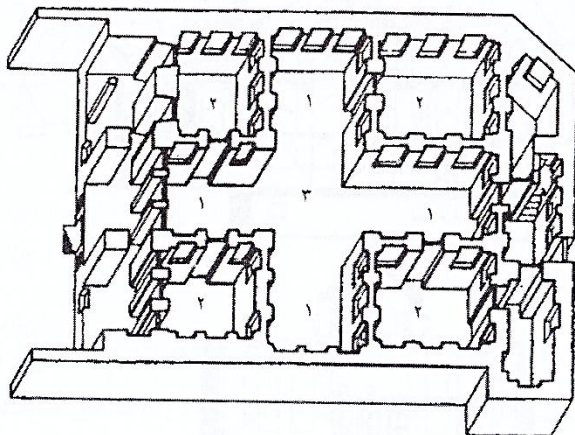
- فضایی U شکل است که رو به داخل و فضایی بسته باز می شود.
- ممکن است از یک طرف باز باشد. در خانه های چهار صفه خانه از سه طرف در بافت است و از یک طرف به سمت حیاط باز می شود. اتاق های رو به حیاط نور دارند و اتاق های انتهایی نور ندارند که به عنوان انباری مورد استفاده قرار می گیرند.
- صفه اصلی در خانه های چهار صفه روبروی ورودی است که عرب ها به آن **ضیافت** می گفتند.
- صفه، سکو هم معنا می دهد. در مواردی ساختمان را بر روی سکو یا صفه می ساختند مانند تخت جمشید و معبد آناهیتا در کنگاور. (صفه برای ساخت معابد، کاخ ها و بناهای مهم مناسب است.

مزایای استفاده از صفه:

- ۱- جلوگیری از آسیب عوامل طبیعی مانند سیل و ...
- ۲- ایجاد دید و منظر به اطراف (ساختمان به پایین را زیاد می کند و اشراف می دهد).
- ۳- در معماری سلسله مراتبی واسطی است بین پایین دست و معماری.

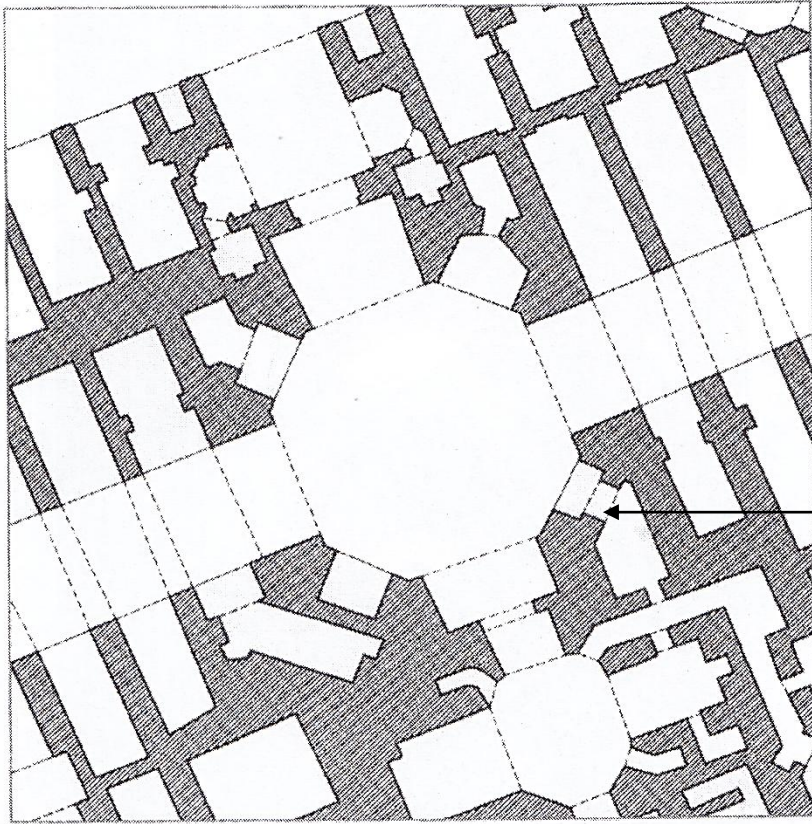
نگاره ۱۲-۸: سه بعدی یک خانه چهار صفه در زواره. در این طرح جای اتاقها، صفهها و میانخانه دیده می شود:

- ۱- صفه.
- ۲- اتاق.
- ۳- میانخانه.



نشانه های معماری ایران از نگاه دکتر متدین و دکتر معاریان

چهار سو(سوق)



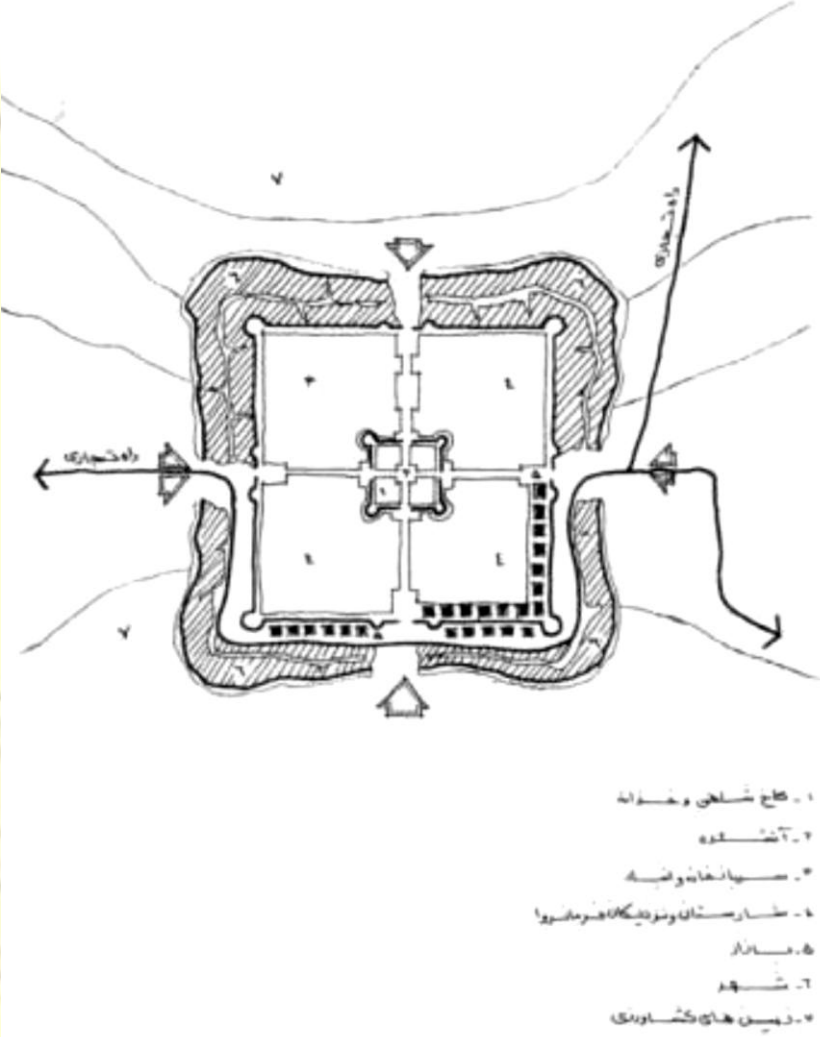
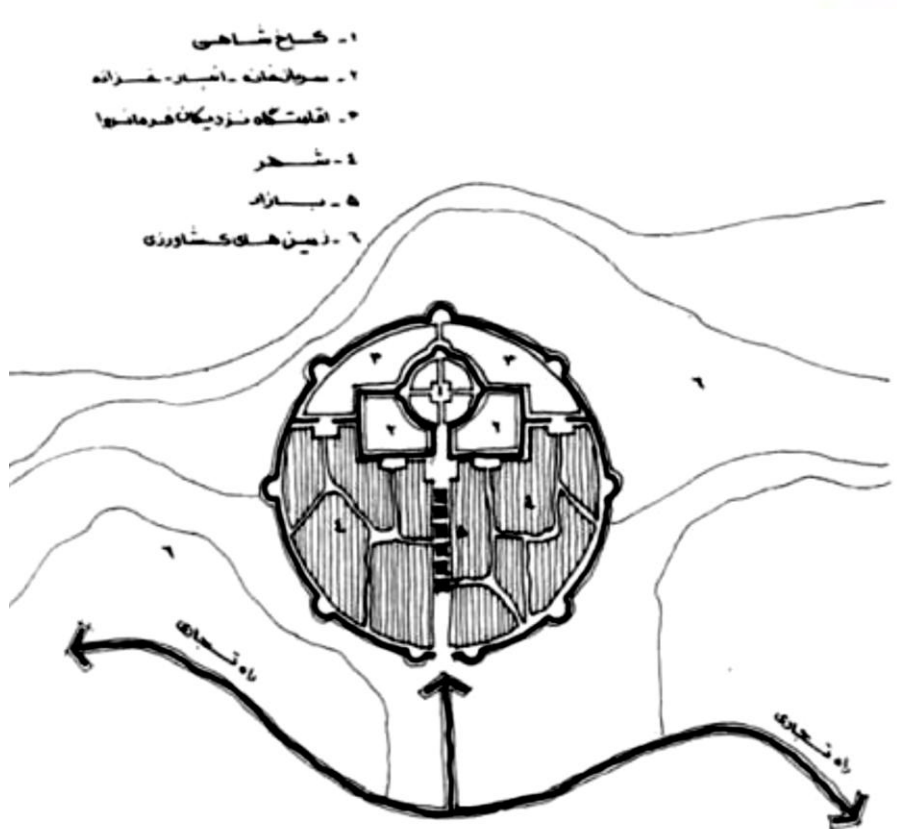
نمونه ای از چار سوق به عنوان مفصل ارتباط دهنده راسته ها

- به مسیر های اصلی بازار که دکانها در دو طرف آن شکل می گیرد راسته می گویند.
- چهار سو همان تقاطع دو راسته در بازار است (محل تقاطع دو راسته در بازار)
- برای باشکوه نشان دادن چهار سو گوشه های آن را پخ می کنند و گنبدی بزرگ روی آن می زدند. به مغازه های چهار سو **تخت داروغه** می گفتند.
- معماری این بخش متمایز از سایر بخش های راسته و دارای ظرفیت و تزئینات بیشتری است.
- این فضا در بعضی از شهرها به صورت **هسته مرکزی اقتصاد شهر** در آمده است (چار سوق قیصریه و چیت سازان بازار اصفهان)

نشانه های معماری ایران از نگاه دکتر متدین و دکتر معماریان

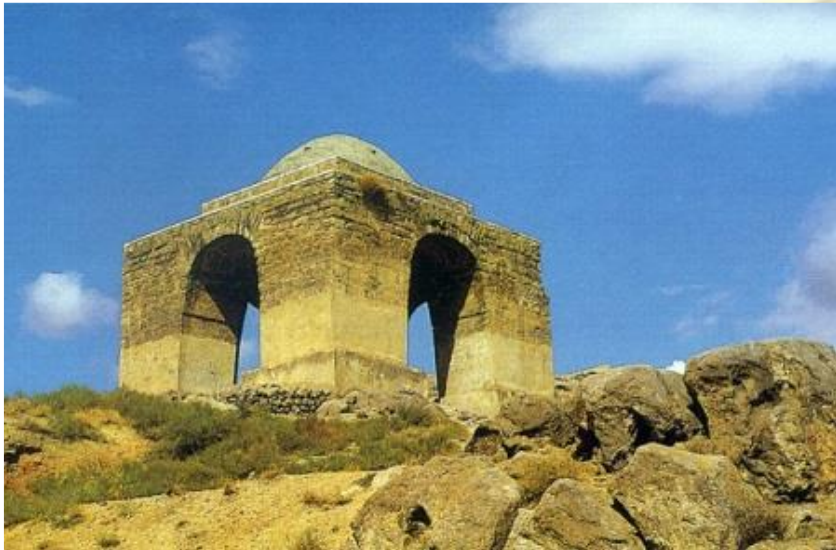
چهار دروازه

- شهرهای پارتی به صورت دایره‌ای بود که روی دو محور عمود بر هم آن دروازه‌های شهر قرار داشت.
- در وسط شهر قصر شاه‌ی و اطراف آن محل رعایا بود.
- هسته اصلی شهر **شارس‌ستان** و بخش مردمی شهر **ربض** است.
- شهرهای ساسانی به صورت مستطیل بودند که چهار دروازه شهر را به چهار قسمت تقسیم می‌کرده است.
- رومی‌ها نیز بعد از ایرانیان از این ساختار استفاده می‌کردند.



نشانه های معماری ایران از نگاه دکتر متدین و دکتر معماریان

چهار طاقی گنبد دار



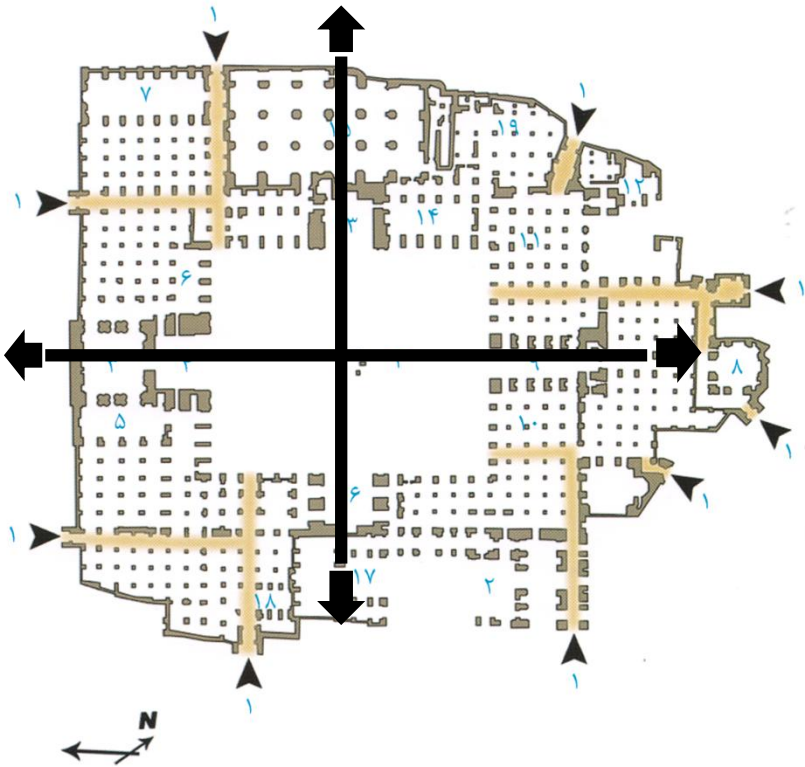
- فضایی با قاعده مدور و متشکل از چهار ستون و چهار قوس بر روی آن‌ها که طاقی مدور آن را می‌پوشاند.
- چهار طاقی وقتی مفهوم می‌یابد که گنبد داشته باشد.
- چهار طاقی دو نوع **متصل و منفرد** دارد. (معماری منفرد کیفیتی مونومان دارد، مانند مسجد جامع نیریز و برج آزادی و معماری متصل، کیفیتی سلسله مراتبی).
- اصل ایوان برای کاخ‌هاست و غیر مذهبی که در زمان اشکانیان معمول شد اما **چهار طاقی در اصل مذهبی است و ریشه‌ای ساسانی دارد.**
- از مهم‌ترین شاخصه‌های معماری ایرانی بناهایی است موسوم به ایوان منتهی به گنبد خانه **چهار طاقی.**



نشانه های معماری ایران از نگاه دکتر متدین و دکتر معماریان

- الگویی در طرح بنا که در آن هر چهار ضلع حیاط ایوانی در وسط دارد.
- در بناهای چهار ایوانی عرض ایوان کم تر از حیاط است و چهار ایوان بر روی محورهای اصلی قرار دارند.

چهار ایوانی



سده ۱۲: دوره دوم سلجوقی



سده ۱۱: دوره اول سلجوقی



سده ۱۰: دوره آل بویه



سده ۹: دوره عباسی



سده ۱۶ و ۱۷: دوره صفوی



سده ۱۵: دوره تیموری



سده ۱۴: دوره آل مظفر



سده ۱۴: دوره مغول

مهم ترین دوره های گسترش و تحول مسجد جامع اصفهان از سده ۹ تا ۱۷ میلادی

