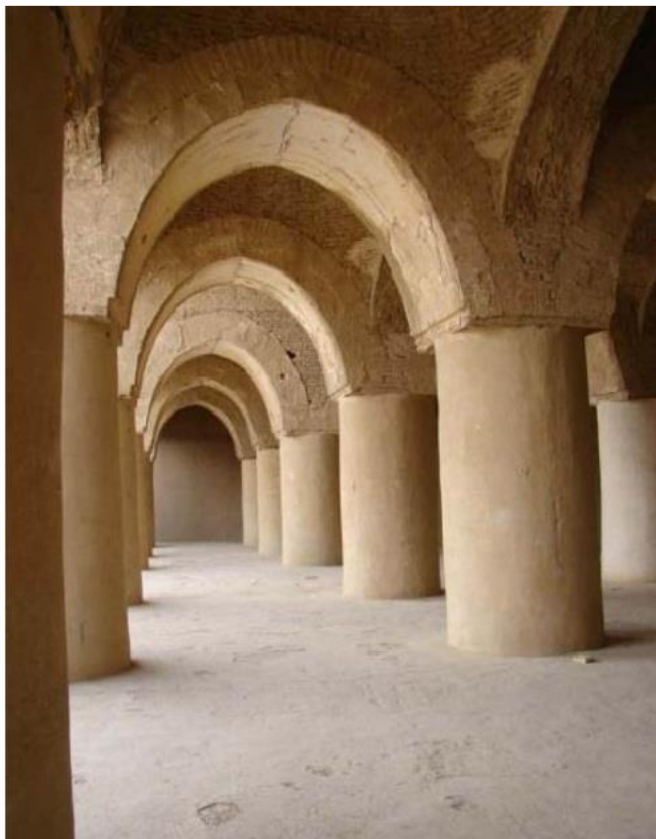


درآمدی بر شناخت معماری ایران

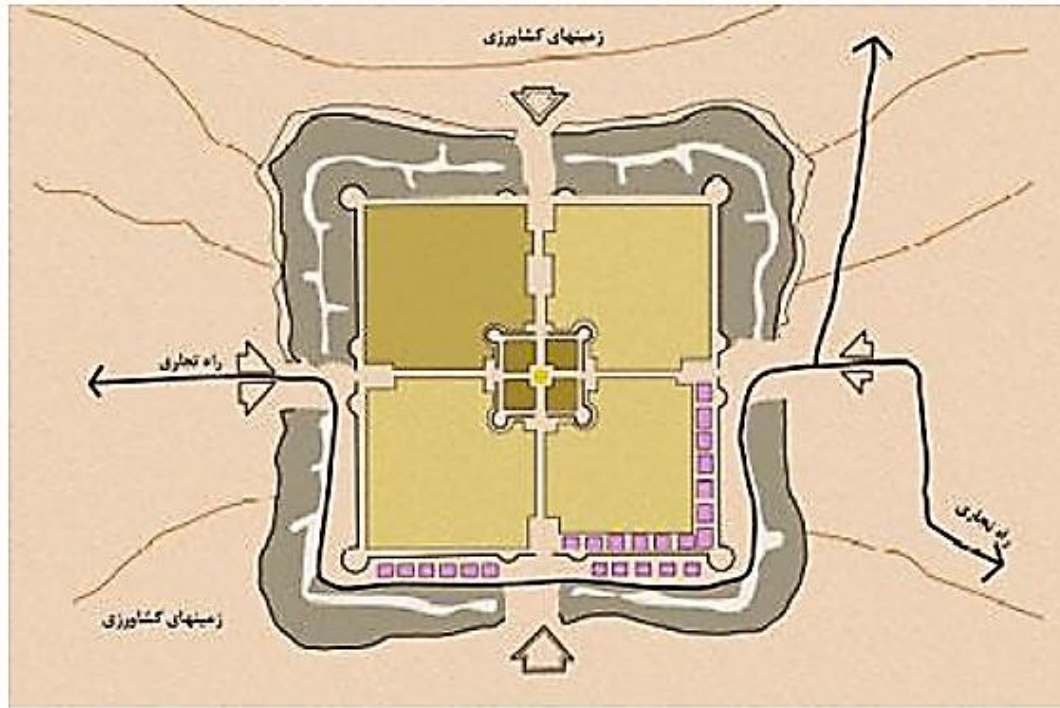


جلسه هفتم

مدرس: علی رضا زادقناد

مدرس: علی رضا زادقناد.....درآمدی بر شناخت معماری ایران

شیوه خراسانی - دوره‌های سامانیان، طاهریان، صفاریان، آل زیار، آل بویه و ... - قرون اول تا پنجم هجری



ساخت کالبدی شهر در دوره ساسانی

- تاج شاهن و خرابه
- آبگده
- بهرارخانه و اسار
- شارستان و سردیکنان فرمانروا
- شهر
- بزار

✓ فتح ایران در قرن هفتم میلادی (حدود سال ۶۵۰ هجری) توسط مسلمانان، عملاً به وسیله قیام شار بیرونی (ربض) بر علیه شار میانی (شارستان) و دژ حکومتی (کهن دژ) همراهی می‌گردد.

تعریف شارستان: هسته بنیادی شهر که گرداگرد ارگ یا کهن‌دژ شکل می‌گرفت و معمولاً جایگاه نزدیکان پادشاه؛ روحانیون (مغان) و سرداران و بزرگان بود.

تعریف ربض: هسته بیرونی شهر و خارج از شارستان که محل زندگی مردم عادی شهر بود.

✓ **یثرب با تغییر نام به مدینه** اولین شهری است که با جهان‌بینی اسلامی بنیانگذاری می‌گردد.

✓ **مدینه (شهر به عربی):** واژه‌ای است آرامی (واژه ای از فرهنگ لغت قوم آرام) که مفهوم آن با مفهوم شارستان بسیار نزدیک است.

✓ وقتی گفته می‌شود **معماری اسلامی باید این واقعیت را در نظر داشت که اسلام با مردم است** و منظور از معماری اسلامی در حقیقت همان معماری مردمی است.



مدرس: علی رضا زادقناد.....درآمدی بر شناخت معماری ایران

شیوه خراسانی - دوره‌های سامانیان، طاهریان، صفاریان، آل زیار، آل بویه و ... - قرون اول تا پنجم هجری

عوامل مشخصه شهر در دوره اسلامی سه پایه اصلی داشت:

۱. مسجد

- ✓ تشکیل دولت اسلامی برای اولین بار در مسجد صورت می‌گیرد.
- ✓ نخستین مکانی که به هنگام فتح یک شهر ساخته می‌شود (تغییر کلیسا و معابد در هر فتح مسلمانان به مسجد جامع)
- ✓ مسجد دارای نقش مذهبی، سیاسی و اجتماعی بسیار قوی؛

۲. بازار

- ✓ «بازار» و «میدان» دو عنصر اساسی در سازماندهی شهر دوره اسلامی؛
 - ✓ بازار و میدان به عنوان عناصر اصلی متشکله شهر دوره اسلامی؛
 - ✓ مسیر بازار در شهر ساسانی: از میدان اصلی شهر - مقر حکومتی به سوی دیوار و بارو؛
- نکته: بازار به عنوان ستون فقرات شهر اسلامی است.

۳. محله

- ✓ محله‌بندی‌ها پس از اسلام بر اساس تفاوت‌های قومی، قبیله‌ای؛
- ✓ هر یک از محلات مسجد، بازارچه، مدرسه، آب‌انبار، قنات و حمام خاص خود را داشت.



مدرس: علی رضا زادقناد.....درآمدی بر شناخت معماری ایران

شیوه خراسانی - دوره‌های سامانیان، طاهریان، صفاریان، آل زیار، آل بویه و ... - قرون اول تا پنجم هجری

شاخصه‌های معماری قرون اولیه اسلامی - سبک خراسانی

✓ خراسان زادگاه نخستین نمونه‌های هنر و معماری اسلامی است و برای همین نام این سبک شیوه خراسانی نهاده شد.

شاخصه‌های معماری سبک خراسانی از دیدگاه استاد پیرنیا:

۱- مردم‌وار شدن ساختمان‌ها (برخلاف معماری پارتی که توجه زیادی به شکوه و عظمت بناها می‌شد).

۲- پرهیز از بیهودگی؛

۳- ساخت مساجد با شبستان ستوندار؛

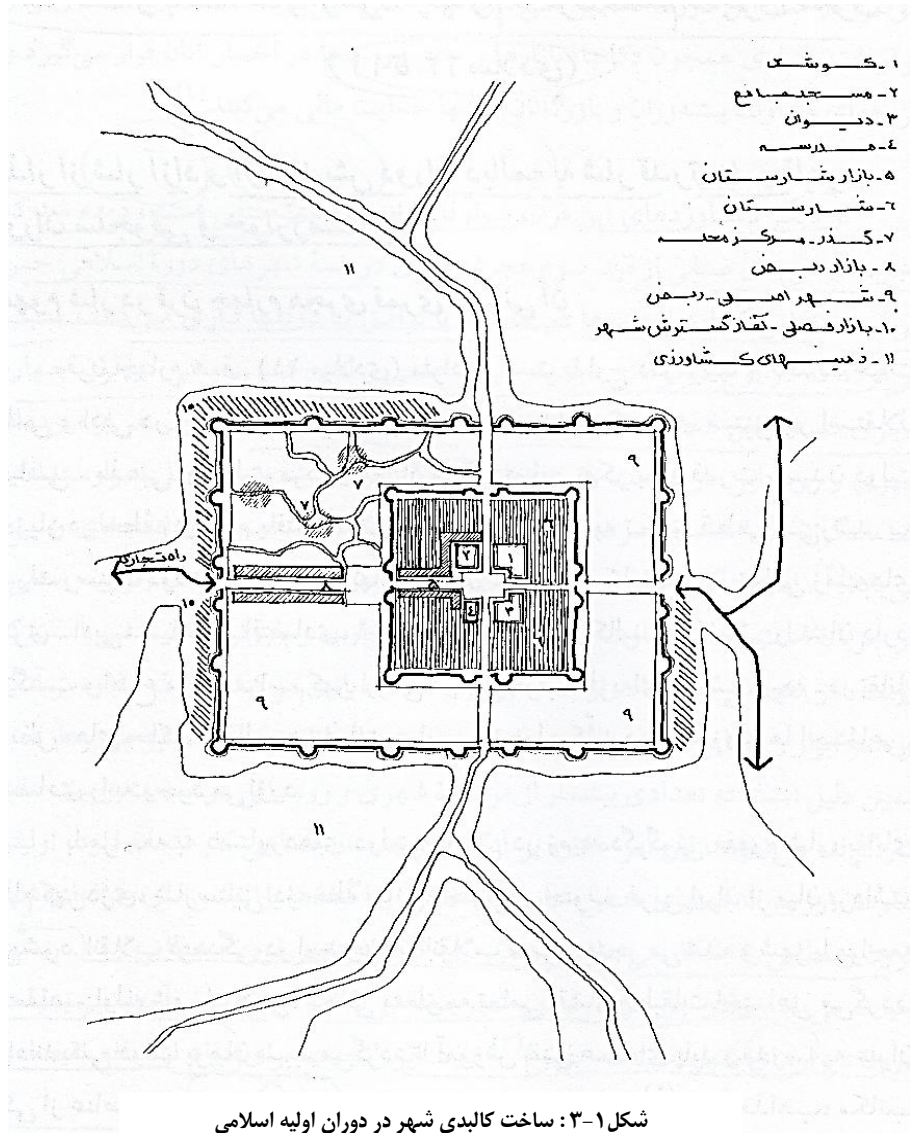
۴- ساخت مساجد ایوان‌دار؛

۵- پرهیز از آرایه‌های (تزئینات) پرکار؛

۶- خودبسندگی و بوم آورد بودن ساختمانی؛

۷- سادگی در طراحی بدون تقاوت؛

۸- سادگی در طراحی و اجرای نما؛



مدرس: علی رضا زادقناد.....درآمدی بر شناخت معماری ایران

شیوه خراسانی - دوره‌های سامانیان، طاهریان، صفاریان، آل زیار، آل بویه و ... - قرون اول تا پنجم هجری

تکنیک‌های ساخت در سبک خراسانی:

۱. پیروی از روش ساخت سازه‌های پارتی

۲. استفاده از چفدهای مازهدار (بیز یا مرغانه‌ای) با بلندای کم‌تر پاکار(پاکار: محل شروع قوس)

۳. استفاده از تاق‌های آهنگ، با چفدهای مازهدار (از تاق چهاربخش و کلنبو استفاده نشده است)

۴. افت ساختمان‌سازی با ساختمایه (مصالح) بوم آورد (محلی)؛

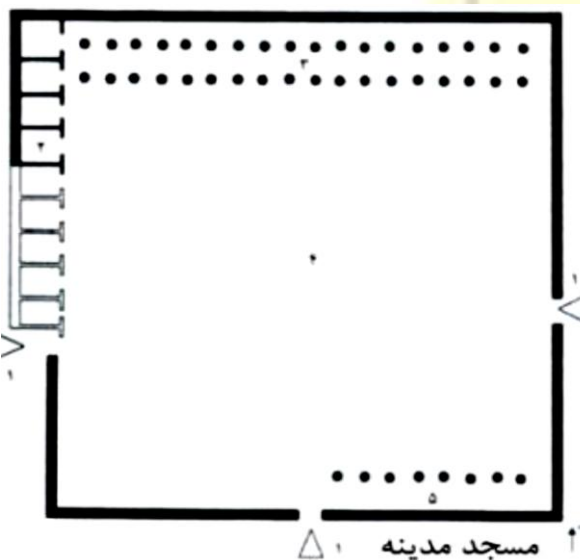
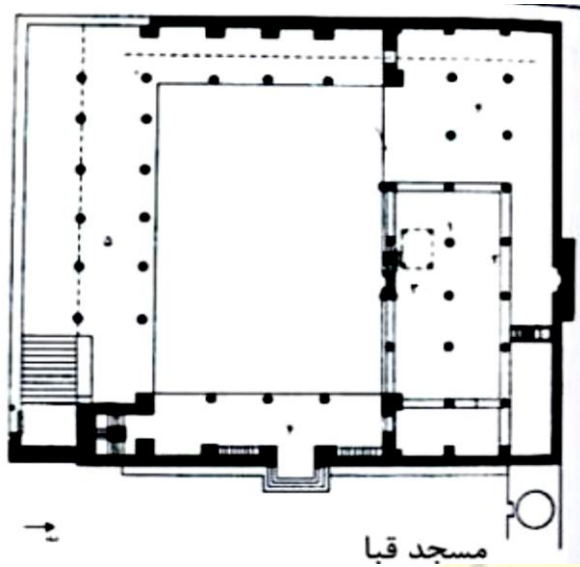
۵. بهره‌گیری از چوب در سازه ساختمان؛

۶. آجرکاری ساده، چیدن زبره (آجرچینی سفت کاری با) و نما با هم (همچین کردن) بدون آمود (ملات) در برخی از فضاها معماری.

○ از نمونه ساختمان‌هایی که در این شیوه پدیدار شد مسجد است.

○ معماری مسجدهای نخستین برگرفته از **تهرنگ (پلان) مسجد مدینه** بود. (ساختمایه از سنگ لاشه - دیوار به صورت خشکه چین و بدون ملات - آسمانه (سقف) از پوست چهار پایان - پده (تنه نخل‌های خشک شده) یا درختان بی‌بار برای تیر و ستون)

○ بعد از مسجد قبا این مسجد (مسجد مدینه) نخستین فضای ساخته شده به عنوان مسجد در تاریخ اسلام بود.



مدرس: علی رضا زادقناد.....درآمدی بر شناخت معماری ایران

شیوه خراسانی - دوره‌های سامانیان، طاهریان، صفاریان، آل زیار، آل بویه و ... - قرون اول تا پنجم هجری

تفاوت‌های شیوه خراسانی و پارتی:

شیوه پارتی	شیوه خراسانی
تنوع و گوناگونی در طرح‌ها	سادگی بسیار در طراحی
پرهیز از بیهودگی	پرهیز از بیهودگی
ایجاد شکوه و عظمت در بنا	تلاش برای مردم‌واری ساختمان
بهره‌گیری از ساختمایه بوم آورد	بهره‌گیری از ساختمایه بوم آورد
استفاده زیاد از گچ‌بری و آرایه‌ها	ساده سازی گچ‌بری و آرایه‌ها(بسیار ساده)
کاربرد سازه‌های با دوام	ادامه بکارگیری سازه‌های پارتی-افت کیفیت ساختمان سازی
بکارگیری چفد مازه دار	بکارگیری چفد مازه دار- کم گرفتن بلندای پاکار چفدها

وجود سه عنصر عمده در مساجد اوایل دوره اسلامی در ایران:

۱. قبه: گنبدی بر بالای اتاق چهار گوش که ادامه سنت ساخت چهارطاقی ساسانی بود.

۲. ایوان باز: طاق ضربی ساده‌ای (گیری) در ادامه ساخت طاق کسری

۳. صحن باز: محاط با رواق‌ها (معروف به نقشه شبستانی)

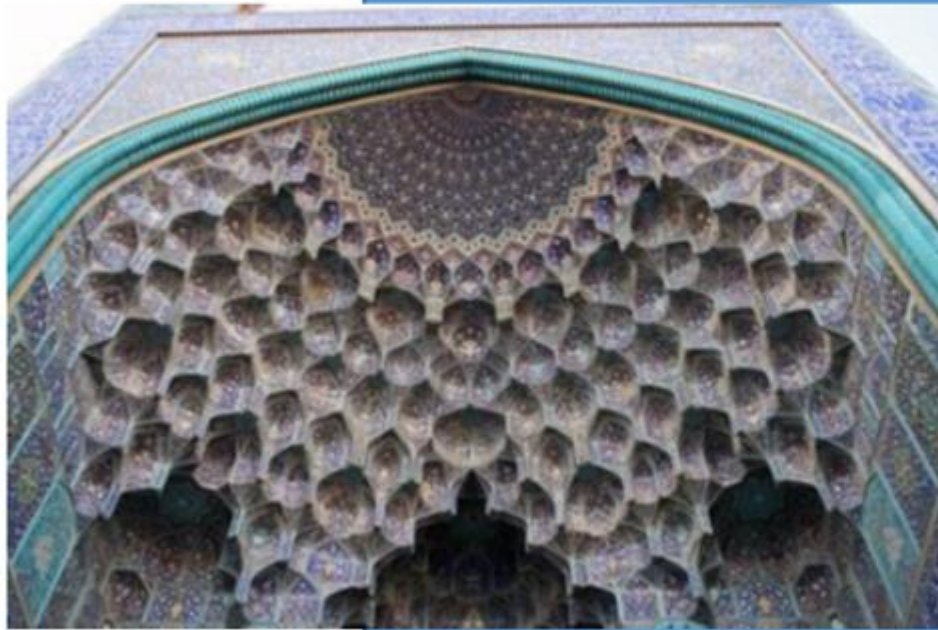


a.zadghannad

a.zadghannad

مدرس: علی رضا زادقناد.....درآمدی بر شناخت معماری ایران

شیوه خراسانی - دوره‌های سامانیان، طاهریان، صفاریان، آل زیار، آل بویه و ... - قرون اول تا پنجم هجری
مساجد شیوه خراسانی (برگرفته از درسنامه دکتر متدین - دانشگاه تهران)



- | | |
|----------------------|-------------------------------|
| روستایی | ۱. مسجد جامع فهرج |
| شهری | ۲. تاریخانه دامغان |
| شهری | ۳. طرح اولیه مسجد جامع اصفهان |
| شهری | ۴. مسجد جامع نائین |
| شهری | ۵. مسجد جامع اردستان |
| نه شهری و نه روستایی | ۶. مسجد جامع نیریز |
| شهری | ۷. مسجد جامع شیراز |
| شهری | ۸. مسجد جامع سمنان |
| روستایی | ۹. مسجد یزد خواست |
| روستایی | ۱۰. مسجد جامع محمدیه |



مدرس: علی رضا زادقناد.....درآمدی بر شناخت معماری ایران

شیوه خراسانی - دوره‌های سامانیان، طاهریان، صفاریان، آل زیار، آل بویه و ... - قرون اول تا پنجم هجری

مسجد نخستین یا مسجد کهن شوش

■ زمان ساخت این مسجد بر پایه ویژگی‌های معماری ستون‌ها، یافته‌ها، خشت‌ها و آجرهای قرمز مانند با بنای ایوان کرخه، همانند بوده و بنا متعلق به نیمه اول سده یکم هجری است.

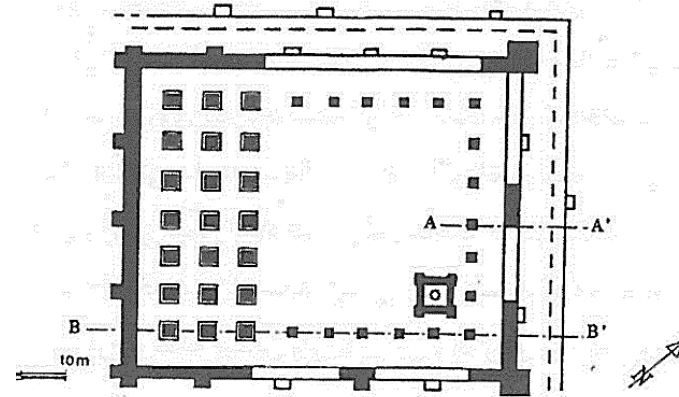
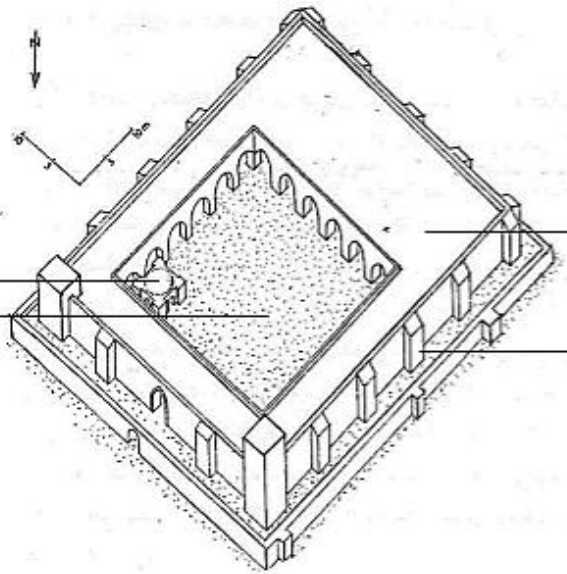
■ طرح و نقشه بنا همانند مساجد نخستین، طرح شبستانی است.

■ ویژگی‌های این مسجد به خوبی و روشنی گویای ویژگی‌های دوره انتقالی است؛

■ منظور از دوره انتقال تغییر شکل بناهای عبادتی در قبل و بعد از اسلام است.

■ مسجد کهن با طرح شبستانی، دارای صحنی وسیع و چهارگوش در میان که در سه طرف صحن سه رواق با یک ردیف ستون و در بخش جنوبی آن، شبستان با سه ردیف ستون قرار گرفته که در جهت قبله می‌باشد، شکل گرفته است. ابعاد مسجد در طول ۴۸ متر و در عرض ۳۸ متر بوده و دارای دیوار و بارو است (به تقلید از کاخ‌های گذشته).

■ مصالح بکار رفته در این مسجد عبارتند از: خشت با کیفیت و مرغوب در ساختار دیوارهای بارو، پی مسجد و پایه ستونهای باربر؛ آجرهای قرمز بزرگ همراه با ملات گل و آهک؛ کفسازی با گل کوبیده و یا آجرهای چهارگوش.



پلان مسجدنخستین یا کهن شوش

شکل ۱-۷: تصویر سه بعدی مسجدنخستین یا کهن شوش

شبستان مسجد روبه قبله با سه ردیف ستون و ۲۱ ستون در این فضا

استفاده از پشت بند در ترکیب دیوار بارو (یادآور معماری ساسانی)

قرارگیری آتشکده ساسانی در داخل مسجد (نشانه ای از قرار گرفتن مسجد بر گورستان عصر ساسانی)

حیاط مرکزی (صحن)؛ دارای ردیف‌های شش ستونی در هر جهت؛ یک سوم مساحت کل بنا مربوط به صحن

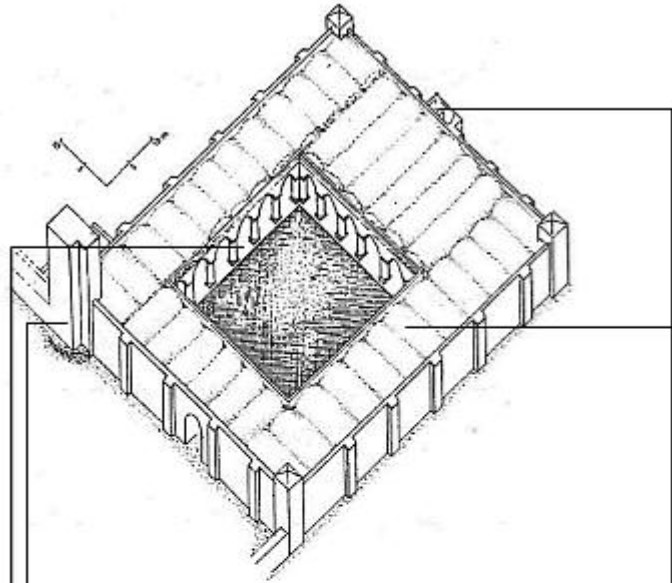
پوشش سقف مسجد به صورت مسطح و فاقد گنبد بوده و نشانه ای از مناره در آن دیده نمی‌شود



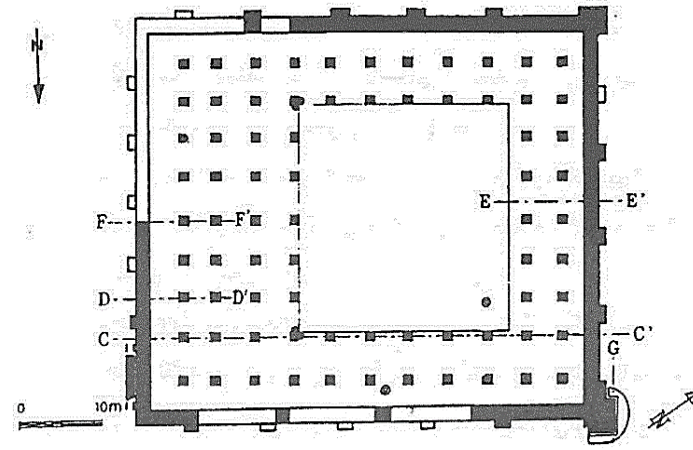
مدرس: علی رضا زادقناد.....درآمدی بر شناخت معماری ایران

شیوه خراسانی - دوره‌های سامانیان، طاهریان، صفاریان، آل زیار، آل بویه و ... - قرون اول تا پنجم هجری

مسجد شوش (مسجد نو)



شکل ۱-۹: سه بعدی مسجد نو شوش



پلان مسجد نو شوش

- مسجد نو در محل مسجد کهنه، با حفظ جهت، نسبت، طرح و نقشه آن بنا شد و تغییر اساسی آن تغییر اندازه مسجد بود.
- این مسجد نسبت به مسجد کهنه حدود نیم برابر بزرگتر ساخته شد.
- صحن مرکزی چهارگوش و کوچکتر از مسجد کهنه است.
- در سه سمت صحن شبستان ستوندار و یک شکل و در جهت قبله شبستان پر عمق با ستون‌های بیشتر شکل گرفته است.
- در گوشه شمال شرقی مسجد نو مناره ای ساخته شد.
- ستون‌های بابر مسجد نو ۱/۱۰ متر قطر داشته که با قطعات آجر تراش مدور شکل پوشش داده شده و بر روی آن تزئینات مارپیچی قرار گرفته است.
- بنا به روایت تاریخ نویسان از این مسجد در سده چهارم هجری به عنوان مسجد جامع شوش یاد شده است.

- اضافه شدن مناره در گوشه شمال شرقی مسجد
- اضافه شدن بخش محراب در قسمت شبستان جنوبی
- تغییر شکل قرارگیری قوس‌ها بر روی ستون به جای چرز در مسجد کهنه
- استفاده از پوشش تاق آهنگ برای پوشش سقف‌های شبستان



مدرس: علی رضا زادقناد.....درآمدی بر شناخت معماری ایران

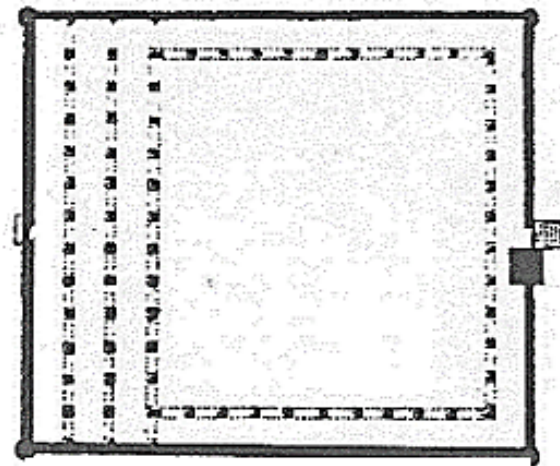
شیوه خراسانی - دوره‌های سامانیان، طاهریان، صفاریان، آل زیار، آل بویه و ... - قرون اول تا پنجم هجری

مسجد سیراف (قرن دوم و سوم هجری)

- این مسجد بر روی دژ ساسانی بنا شده است.
- مسجد دارای صحن مربع شکل، شبستانی در ضلع جنوب و رواق هایی در سه طرف دیگر حیاط است.
- به دلیل ساخته شدن مسجد بر روی دژ ساسانی پی آن از سنگ لاشه و ملات ساروج است.
- محل قرارگیری محراب این مسجد در محور اصلی شبستان قرار دارد.
- همچنین مناره مسجد در قرن دوم هجری به این مسجد اضافه شد.

ساختار مسجد در مرحله اول ساخت:

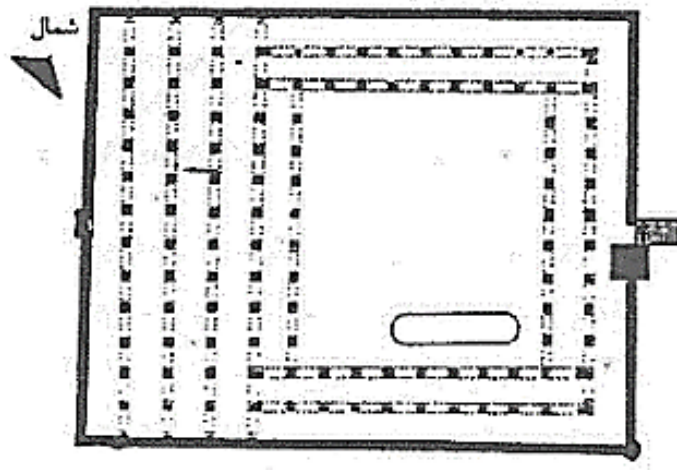
- دارای یک ردیف ستون و شبستان با سه ردیف ستون؛
- شبستان دارای ۱۲ ستون با مقطع مربع؛
- دارای فرورفتگی در ضلع رو به قبله به عنوان محراب؛



مرحله اول ساخت مسجد

ساختار مسجد در مرحله دوم ساخت:

- اضافه شدن دو ردیف ستون به فضای شبستان و اضافه شدن یک ردیف ستون به رواق های اطراف؛
- تبدیل فرورفتگی محراب به حجم مکعب مستطیل تو پر؛
- آرایش محراب با کنگره های گچبری به شکل نخل؛



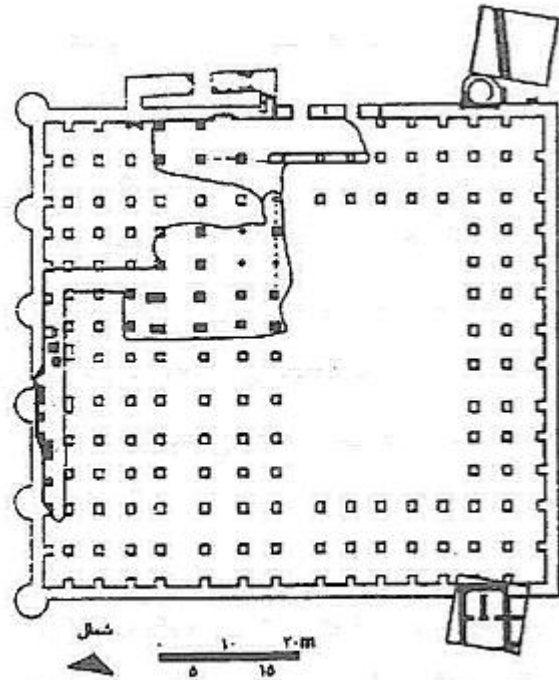
مرحله دوم ساخت مسجد



مدرس: علی رضا زادقناد.....درآمدی بر شناخت معماری ایران

شیوه خراسانی - دوره‌های سامانیان، طاهریان، صفاریان، آل زیار، آل بویه و ... - قرون اول تا پنجم هجری

مسجد استخر



پلان مسجد استخر

- شکل و ساختار این مسجد شبیه مسجد شوش است .
- همانند مسجد شوش طی دو یا چند مرحله تغییراتی یافته باشد.
- محراب در محور میانی مسجد قرار نگرفته است.
- شکل بنا کمابیش مربع است و شبستانی در سمت قبله و رواق هایی در سه طرف صحن دارد.
- می توان پنداشت که در طرح توسعه همانند مسجد شوش، یک ردیف ستون به رواق ها و چند ردیف ستون به شبستان در مراحل اضافه شده است.
- در اینجا دیوار انتهایی شبستان با پشت بند هایی نیم دایره ای ساخته شده است که ستون ها و سرستون هایی را تشکیل می دهد که از معماری ساسانی اقتباس شده اند. از این رو می توان تصور کرد که از مصالح بناهای قدیمی همان منطقه (بوم آورد بودن مصالح) استفاده شده باشد.
- در مساجد شوش، استخر و کوفه نشانی از منار دیده نمی شود. اگر ساخت تاریخانه دامغان نیز در حدود زمانی مساجد استخر و شوش تصور کنیم، می توان نتیجه گرفت که در این مساجد اولیه منبر در وسط شبستان و به طور متقارن نسبت به طرفین قرار می گرفته، تا امام جماعت یا خطیب تسلط بهتری نسبت به نمازگزاران داشته باشد.
- محراب که در این مرحله اصلی ترین عملکردش مشخص کردن جهت قبله بوده در نزدیکی منبر و متمایل به یکی از دیوارهای شبستان قرار می گرفته است.



مدرس: علی رضا زادقناد.....درآمدی بر شناخت معماری ایران

شیوه خراسانی - دوره‌های سامانیان، طاهریان، صفاریان، آل زیار، آل بویه و ... - قرون اول تا پنجم هجری

مسجد جامع فهرج / یزد / سده ۱ هجری (۵۰-۶۰ هجری) - حکومت صفاریان

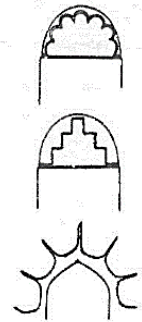
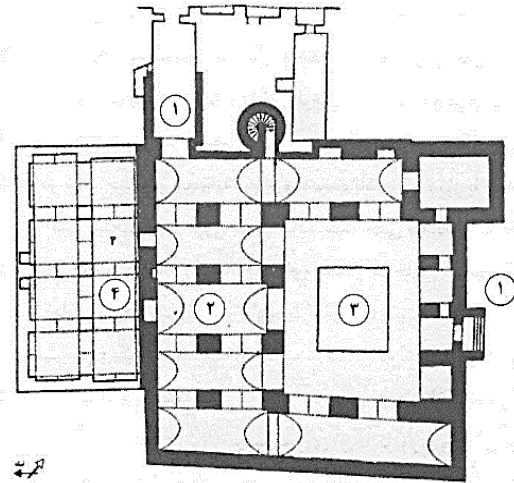
- شاید کهن‌ترین مسجد ساخته شده در ایران؛
- دارای ویژگی‌های نیارشی شیوه پارتی؛
- شکل‌گیری بنا از ابتدا برای کاربری مسجد؛ (تغییر نیافته از سایر بناهای قبل از اسلام)
- دارای طراحی بسیار ساده و بی‌پیرایه؛
- فضاهای این مسجد: حیاط، شبستان، راهرو و مناره؛
- دارای میانسرای (حیاط مرکزی) کوچک / میانسرا از جنوب به سه دهانه شبستان و از شرق و غرب هر یک به دو دهانه رواق، محدود می‌شود؛ (به پلان توجه کنید)
- جرزهای نمای میانسرا چند تاقچه با چفدهای شکنجی (دالبری)؛ چنین طراحی بعدها در مسجد علاقوندی و مسجد فهرج و در مسجد کهن مهرآباد ابرقو به کار رفته است)
- در بخش شمالی میانسرا، ۴ صفه وجود داشته که با درگاه‌هایی به هم راه داشته‌اند.
- پوشش صفه‌ها نیم گنبدی ساده است.
- در آنگاه اصلی مسجد در حال حاضر، در کنار مناره آن است.
- منار مسجد، هم دوره با خود مسجد نیست؛ بعدها در سده چهارم و پنجم ساخته شده است.
- به طور کلی معماری این مسجد به جز نقشه آن که تازه است، معماری ساسانی است حتی زغره‌ها و ستونک‌ها.
- آرایه‌های گچ‌بری، شکنجی و پیچکی آن مانند آرایه‌های کاخ کسری در تیسفون است.
- خاستگاه چفد شکنجی که بعدها در معماری اندلس و مغرب به کار رفته در مسجد جامع فهرج است.
- مصالح ساختمانی آن از خشت است این خشت‌ها با خشت‌های به کار رفته در معماری در عصر ساسانی مشابه است.
- گوشه‌سازی صفه‌ها، ترنیه ساده است که روی آن‌ها گریوار و روی آن نیم گنبد ساخته شده است.
- چفدها مسجد جامع فهرج همگی خاگی (بیضی) هستند همچنین تاق‌ها، از نوع آهنک می‌باشند.
- چفد بالای درگاه مانند درگاه ساسانی دارای هویه (شانه) است و پاکار آن‌ها کمی از جزرهای دو سوی درگاه پس نشسته است.



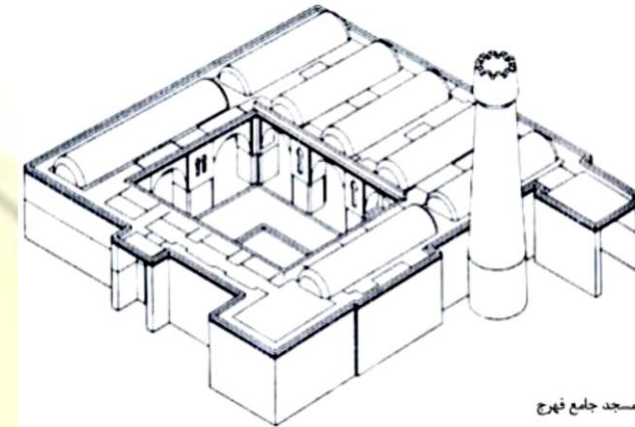
a.zadghannad

مدرس: علی رضا زادقناد.....درآمدی بر شناخت معماری ایران

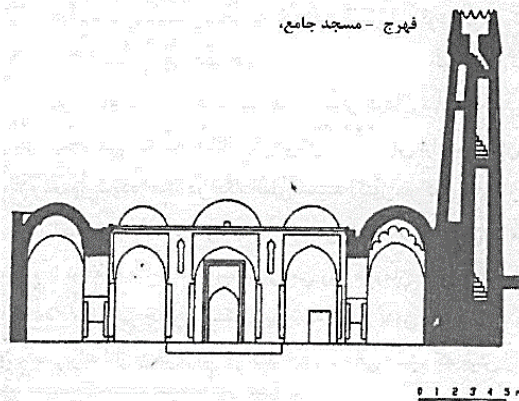
شیوه خراسانی - دوره‌های سامانیان، طاهریان، صفاریان، آل زیار، آل بویه و ... - قرون اول تا پنجم هجری



آرایه‌های مسجد جامع فهرج،



مسجد جامع فهرج

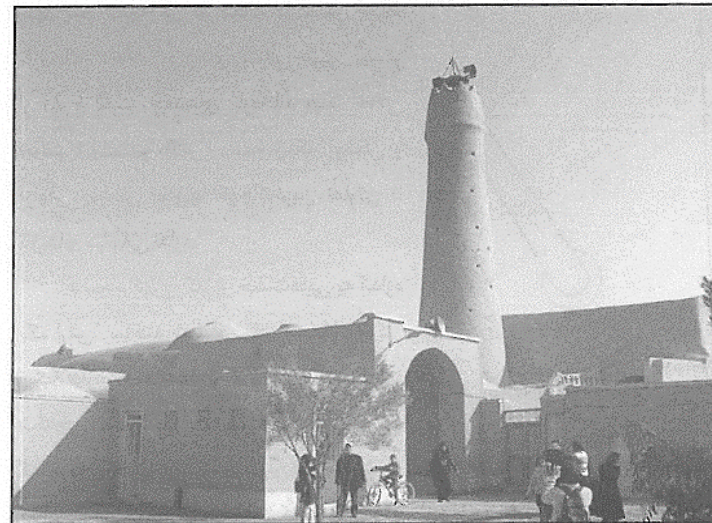


فهرج - مسجد جامع،

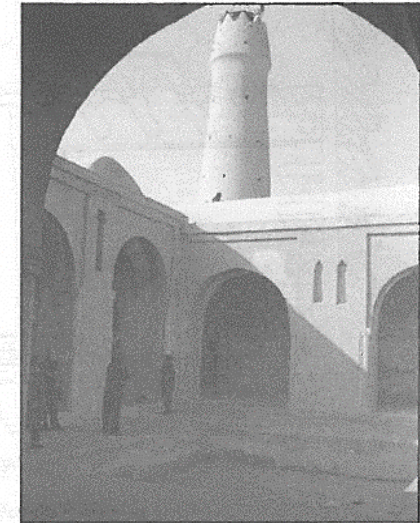
معرفی فضاهاى کالبدی:

- (۱) ورودی
- (۲) شبستان
- (۳) صحن یا حیاط
- (۴) شبستان زمستانی ساخته نشده

مسجد جامع فهرج، برش،



مسجد فهرج - نمای بیرونی (جبهه غربی و مناره آن)



مسجد فهرج - نمای داخلی حیاط



مدرس: علی رضا زادقناد.....درآمدی بر شناخت معماری ایران

شیوه خراسانی - دوره‌های سامانیان، طاهریان، صفاریان، آل زیار، آل بویه و ... - قرون اول تا پنجم هجری

مساجد اولیه ۵ شاخصه ایرانی را به مساجد عربی تزریق کردند:

۱. میانوار را اضافه کردند: یک دهانه وسط را اضافه کردند تا دهانه فرد

تشکیل دهند.

۲. بزرگ کردن میانوار

۳. مرتفع کردن میانوار

۴. سقف گهواره‌ای منتهی به قبله

۵. ستون قوس‌دار یا تویزه‌دار



صحن مسجد فهرج



مدرس: علی رضا زادقناد.....درآمدی بر شناخت معماری ایران

شیوه خراسانی - دوره‌های سامانیان، عباسیان، طاهریان، صفاریان، آل زیار، آل بویه و ... - قرون اول تا پنجم هجری

مسجد تاریخانه (خدای خانه) / دامغان سده ۲ - ۱۶۰ هجری

- از کهن‌ترین مساجد ایران (در شیوه خراسانی) است.
- نقشه برپایه شبستان ستوندار است که بعد ها در آن تغییراتی داده اند. برای نمونه دهانه میانی در شبستان جنوبی بلندتر و بزرگتر شده است.
- در این مسجد چفدهای مازهدار بیز به چفدهای تیزهدار و جناغی تبدیل شده است. پاکار چفدها تغییر نکرده و هنوز چفد مازهدار کهن که نشان‌دهنده اصالت آن است، دیده می‌شود. در این مسجد، بلندای آسمانه، کوتاه در نظر گرفته شده است.
- نیارش ساختمان همچون ساختمان های پارتی است.
- در قیاس مسجد جامع فهرج با تاریخانه دامغان می توان گفت، این ساختمان نیز همچون ساختمانهای صدر اسلام شکوهی غرور آمیز دار، گرچه ته رنگ آن ساده تر از تاریخانه دامغان است. شبستان تابستانی تاریخانه دارای هفت دهانه در سه دهانه است، در حالیکه فهرج تنها پنج دهانه در دو دهانه دارد، در حیاط تاریخانه دهانه ایوان های شرقی-غربی بیشتر از فهرج است. چفد های تاریخانه هنوز خاگی (بیضی) است و بالاتر از همه اینک پوشش و آرایش پیشانی طاق ها کوچکترین تفاوتی با طاق های ساسانی ندارد.
- مسجد فهرج دارای سازه ای خشتی بوده که طول خشت ها در حدود ۴۰ تا ۵۰ سانتی متر می باشند. نمای مجموعه با سیمگل و گل ریگ پوشانده شده است.
- در نمای مجموعه از طاقچه های کوچک با نقش های شکنجی بهره برده اند. حتی نقش کنگره های هخامنشی نیز در این تزئینات نمایی دیده می شود
- ساختمان مسجد شامل یک صحن یا حیاط مرکزی است که اطراف آن را رواق های سرپوشیده احاطه کرده است. شبستان ستوندار مسجد دارای ستونهایی با مقطع گرد(با قطر ۱/۵ متر) و طاق هایی بلند دارد.
- سبک ساختاری مسجد شبیه به مساجد صدر اسلام است و از نظر شیوه ساختمانی تقلیدی از معماری ساسانی بوده است.
- مناره آجری آن در عهد سلجوقی به مجموعه اضافه شده است؛ این مناره ۲۵ متر ارتفاع دارد و بدنه آن با آجرکاری تزئین شده است.
- دهانه میانی(میانوار) در شبستان جنوبی بلندتر و بزرگتر و با طاق آهنگ به صورت ضربی اجرا شده است.

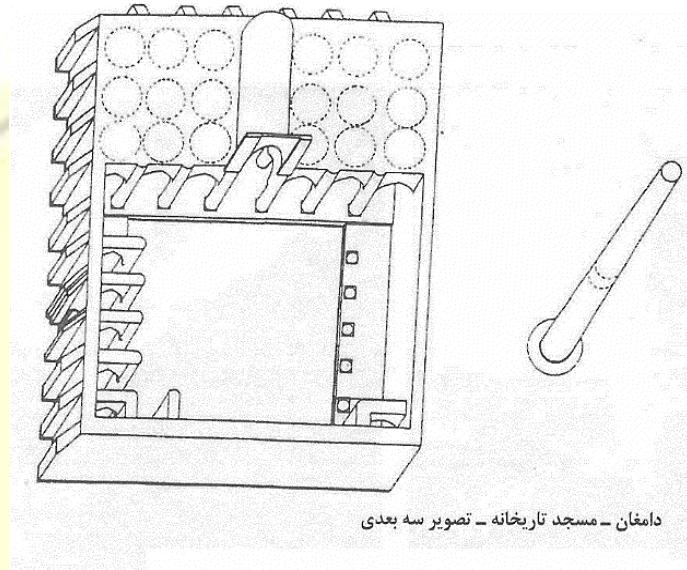


مدرس: علی رضا زادقناد.....درآمدی بر شناخت معماری ایران

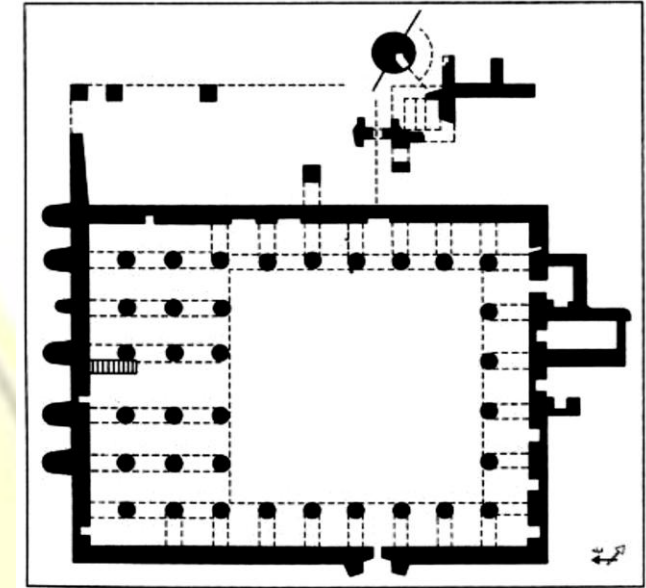
شیوه خراسانی - دوره‌های سامانیان، طاهریان، صفاریان، آل زیار، آل بویه و ... - قرون اول تا پنجم هجری



صحن تاریخانه دامغان



دامغان - مسجد تاریخانه - تصویر سه بعدی



تاریخانه دامغان

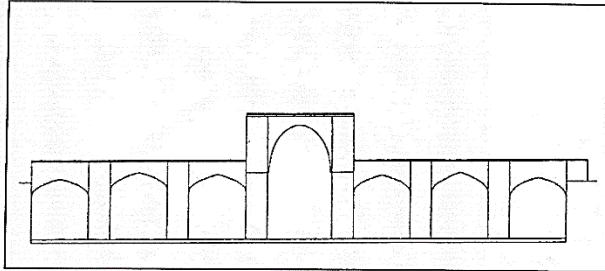


شبستان تاریخانه دامغان

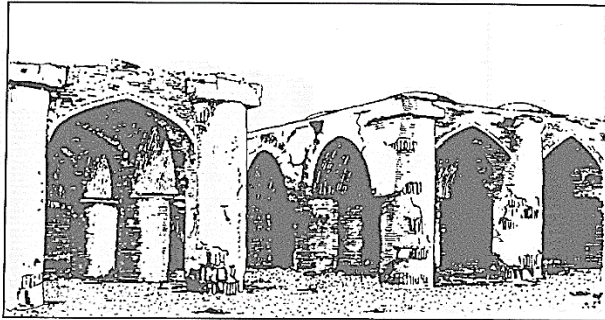


مدرس: علی رضا زادقناد.....درآمدی بر شناخت معماری ایران

شیوه خراسانی - دوره‌های سامانیان، طاهریان، صفاریان، آل زیار، آل بویه و ... - قرون اول تا پنجم هجری



دامغان - مسجد تاریخانه - نمای جبهه جنوبی حیاط.



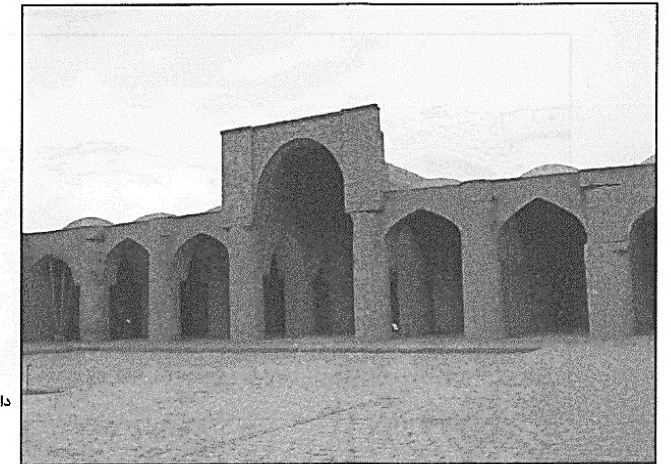
دامغان - مسجد تاریخانه.



شبستان تاریخانه دامغان



دامغان - مسجد تاریخانه



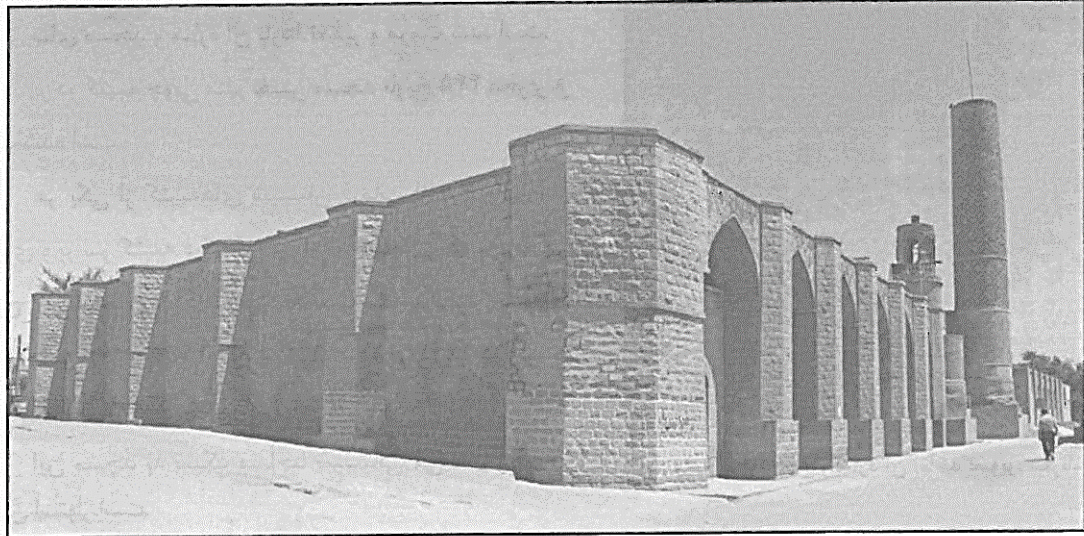
دامغان - نمای داخلی حیاط.



مدرس: علی رضا زادقناد.....درآمدی بر شناخت معماری ایران

شیوه خراسانی - دوره‌های سامانیان، طاهریان، صفاریان، آل زیار، آل بویه و ... - قرون اول تا پنجم هجری

مسجد جامع شوشتر



شوشتر - مسجد جامع - نمای بیرونی

- بنای نخست مسجد متعلق به سده های اولیه هجری است.
- شباهت قوس طاق ها و ایوان رفیع و شبستان مسجد به شیوه معماری دوره ساسانیان قدمت بنا و تعلق آن را به قرون اولیه هجری قمری تا حدی روشن می سازد.
- کلیه ساختار مسجد عبارتند از، اندرونی عالی وسیع و حیاطی بسیار بزرگ که در وسط آن حوضی دریاچه مانند قرار دارد و در دور حوض بر اطراف آن صحن ها را ساخته اند.
- از ساختار کنونی مسجد فقط شبستان آن باقی مانده است.
- ارتفاع این مناره در گذشته حدود ۳۰ متر بوده است.
- از لحاظ سبک ساختاری مسجد شبستانی بوده و دارای ۵۴ ستون که ضخامت هر کدام ۱۲ ذرع (معادل ۱۰۴ سانتی متر) است.
- در این مسجد منبری قرار دارد که از چوب ساج که از هند آورده بودند ساخته شد . این چوب در مقابل موریانه مقاوم بوده و بیشتر از آن در ساخت ابنیه قدیم و همچنین وسایل چوبی در جنوب ایران استفاده کرده اند.

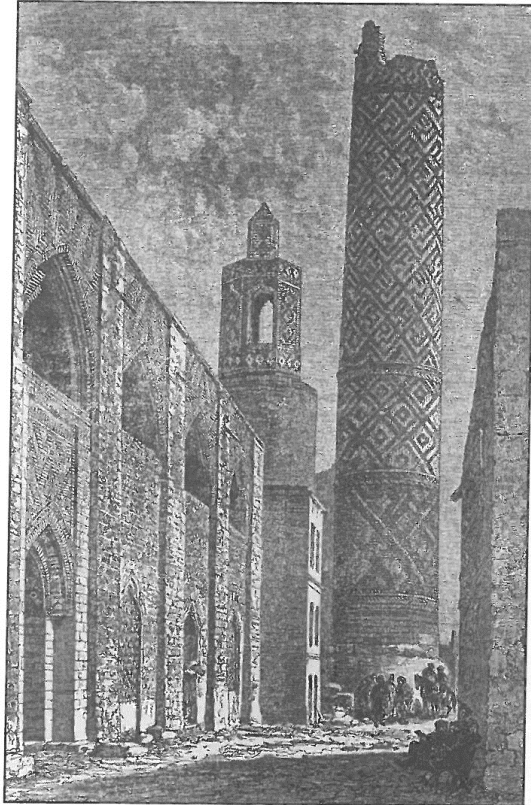


a.zadghannad

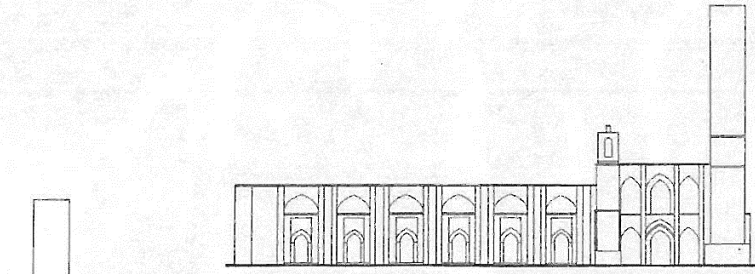


مدرس: علی رضا زادقناد.....درآمدی بر شناخت معماری ایران

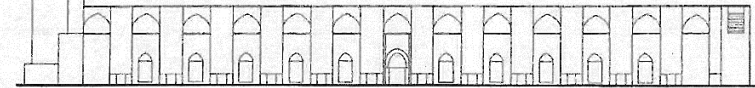
شیوه خراسانی - دوره‌های سامانیان، طاهریان، صفاریان، آل زیار، آل بویه و ... - قرون اول تا پنجم هجری



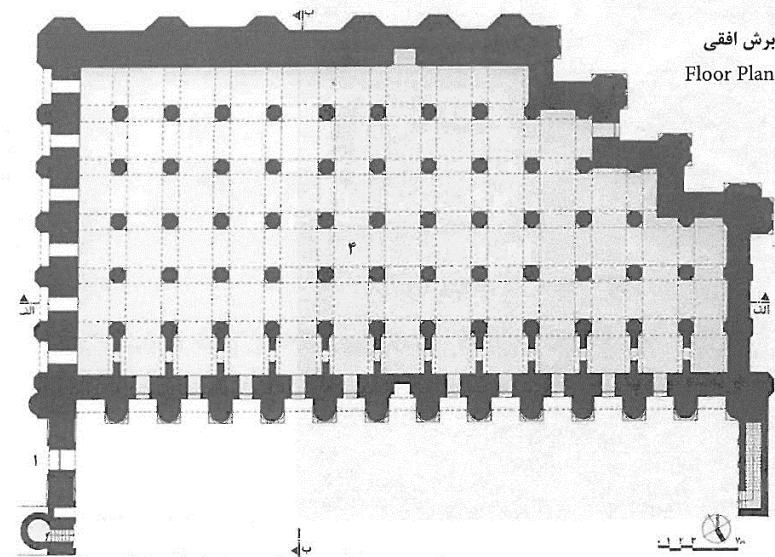
شوشتر - مسجد جامع و مناره آن (مأخذ تصویر: سفرنامه مادام دیولافوا)



Eastern Elevation نمای شرقی



Northern Elevation نمای شمالی



برش افقی
Floor Plan

معرفی فضاهای کالبدی:

(۱) ورودی

(۴) شبستان

شوشتر - نقشه برش افقی مسجد جامع

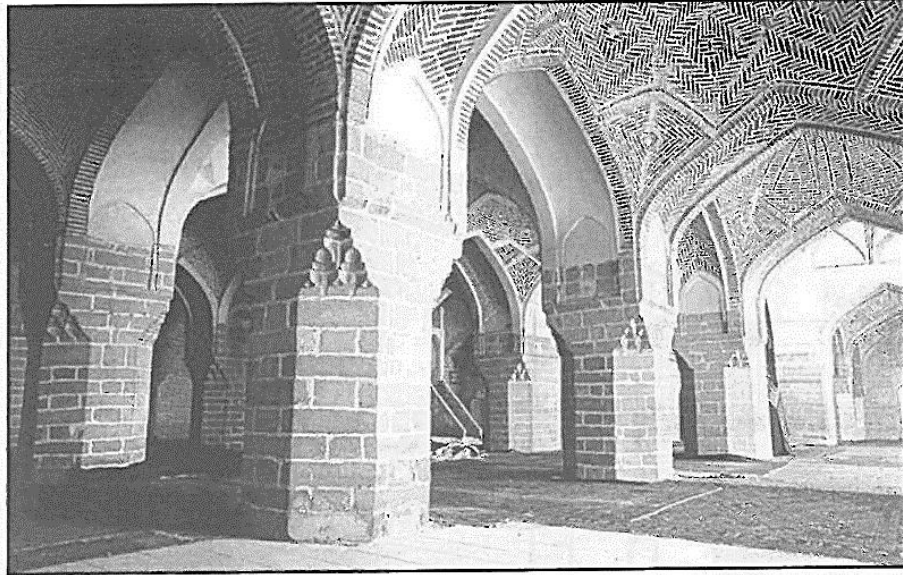


مدرس: علی رضا زادقناد.....درآمدی بر شناخت معماری ایران

شیوه خراسانی - دوره‌های سامانیان، طاهریان، صفاریان، آل زیار، آل بویه و ... - قرون اول تا پنجم هجری

مسجد جامع دزفول

- از لحاظ معماری و دارا بودن شبستان و ستون‌های سنگی در اعداد مساجد اوایل دوره اسلامی است، که سپس در قرن هفتم تا دوازدهم هجری قمری و تا دوران صفویه وسعت و مرمت شد.
- این مسجد که به شیوه و معماری دوره ساسانی و همانند مسجد جامع شوشتر ساخته شده، از لحاظ شبستان‌های قدیمی و ستون‌های سنگی مورد توجه است.
- قدیمی‌ترین قسمت مسجد نمازخانه جنوب شرقی آن است که به احتمال زیاد، در قرون سوم و چهارم هجری قمری احداث شده است.
- شبستان وسیع جنوب غربی در قرن هفتم هجری قمری به مسجد اضافه شده است.
- این بنا تقلیدی آشکارا از اصول معماری کاخ ایوان کرخه در دوره ساسانی است.



دزفول - مسجد جامع - شبستان‌های سنگی جبهه جنوبی

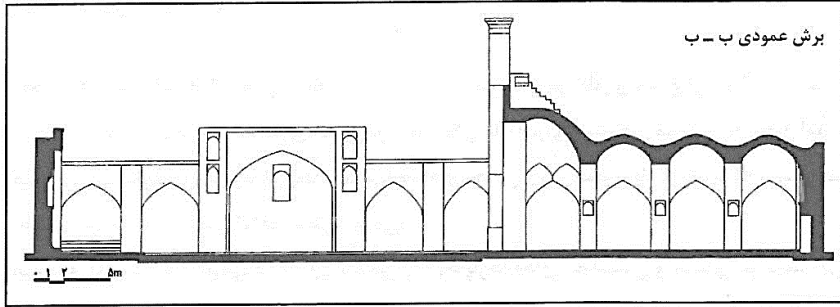


a.zadghannad

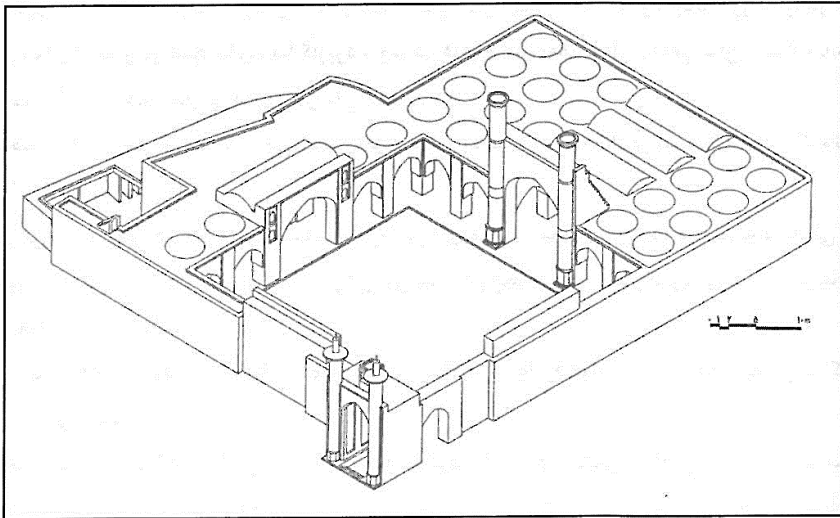


مدرس: علی رضا زادقناد.....درآمدی بر شناخت معماری ایران

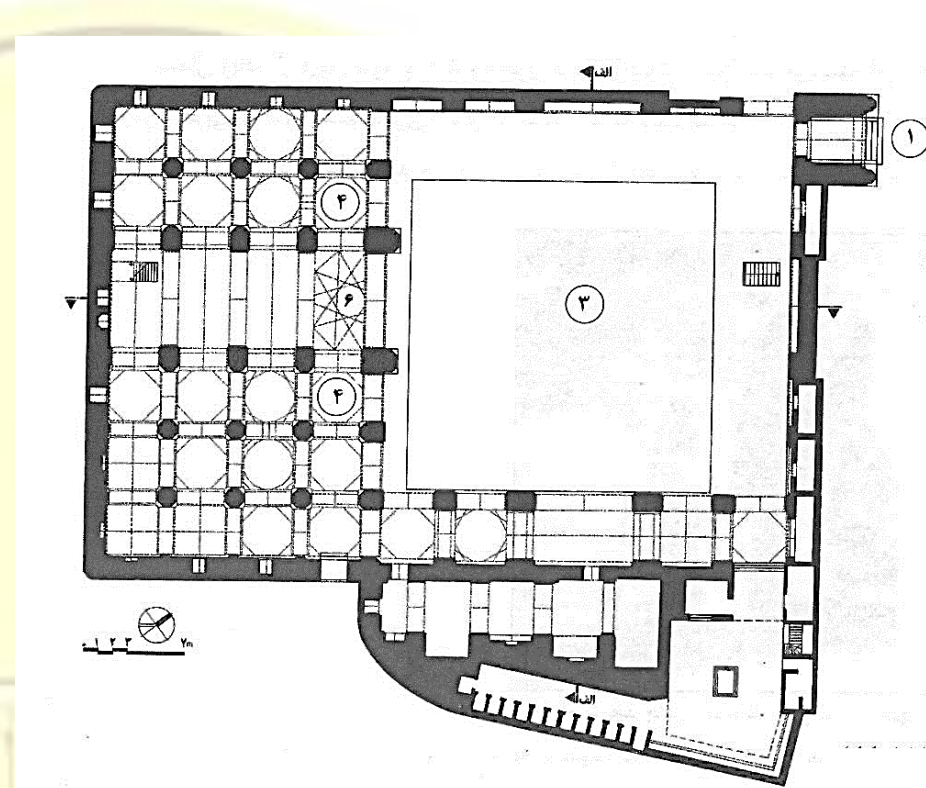
شیوه خراسانی - دوره‌های سامانیان، طاهریان، صفاریان، آل زیار، آل بویه و ... - قرون اول تا پنجم هجری



دزفول - مسجد جامع - برش عمودی ب - ب -



دزفول - مسجد جامع - تصویر سه بعدی



معرفی فضاهای کالبدی:

- (۱) ورودی
- (۲) هشتی
- (۳) صحن
- (۴) شبستان
- (۵) گنبدخانه
- (۶) ایوان

دزفول - مسجد جامع - نقشه طبقه اول



مدرس: علی رضا زادقناد.....درآمدی بر شناخت معماری ایران

شیوه خراسانی - دوره‌های سامانیان، طاهریان، صفاریان، آل زیار، آل بویه و ... - قرون اول تا پنجم هجری

مسجد جامع اولیه اصفهان / ۱۵۶ هـ. ق - سده ۱ هجری

طرح نخستین مسجد بومسلمی (شبستان ستوندار) است.

نقشه مسجد اولیه اصفهان شامل حیاطی مربع- مستطیل بود که در چهار طرف آن فضاهای ستوندار وجود داشت.

سمت قبله این مسجد، با سمت قبله مسجد کنونی اصفهان ۲۰ تا ۳۰ درجه اختلاف دارد.

کهن‌ترین عنصر معمار که در آن یافت شده، پایه ستونی مربوط به دوره ساسانی است.

ستون‌های نما دارای آجرکاری است.

این مسجد سقف چوبی داشت که طی سده سوم هجری بر اثر حریق، از بین رفت.

تعداد ردیف‌های ستون‌های فضاهای شمالی و جنوبی از فضاهای شرقی و غربی بیش‌تر بود.

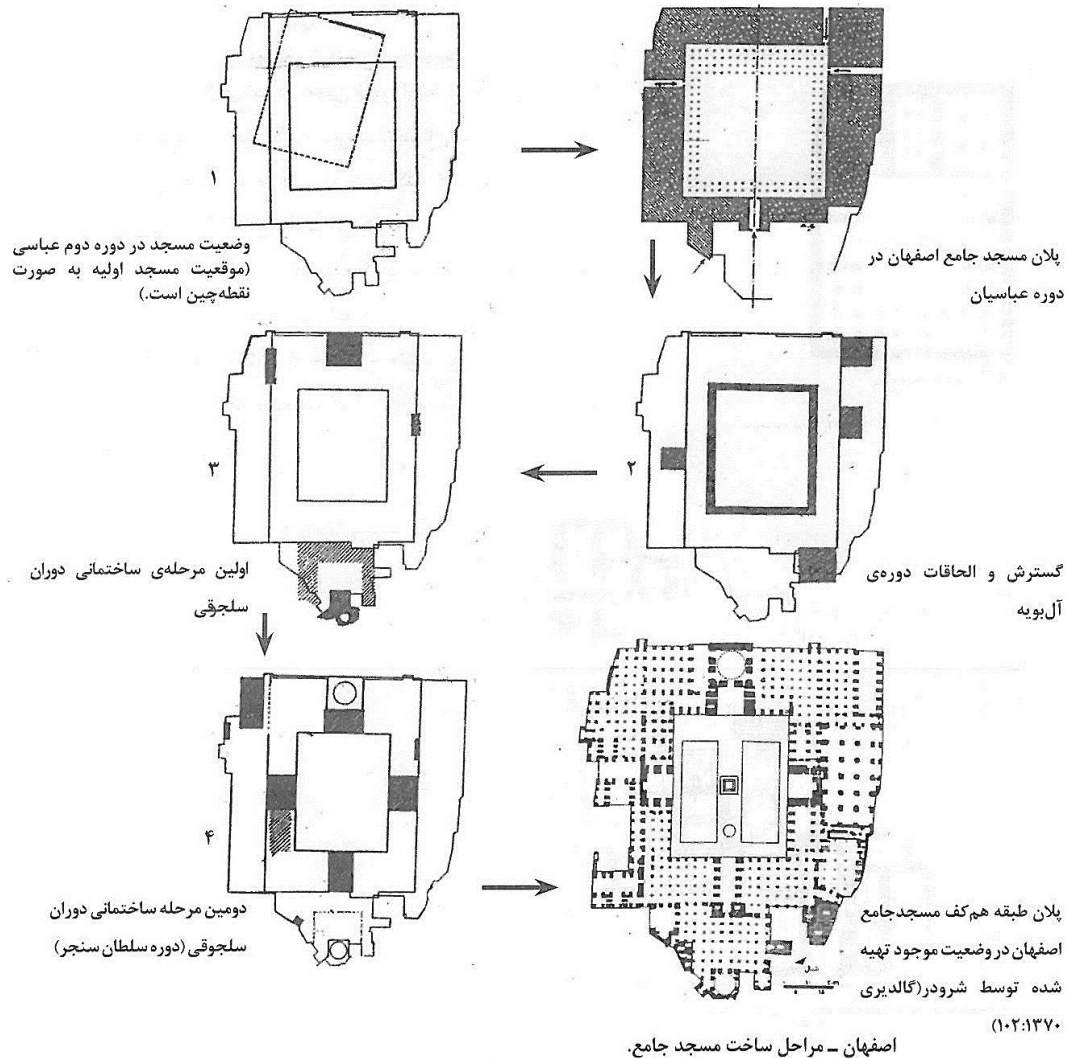
محراب و بخش بزرگی از دیوار سمت قبله مسجد کهن، با گچ‌بری ناب و بی‌همتا

(همانند نقش گچ‌بری های ساسانی) در زیر کف شبستان جنوبی مسجد کنونی یافت

شده است.

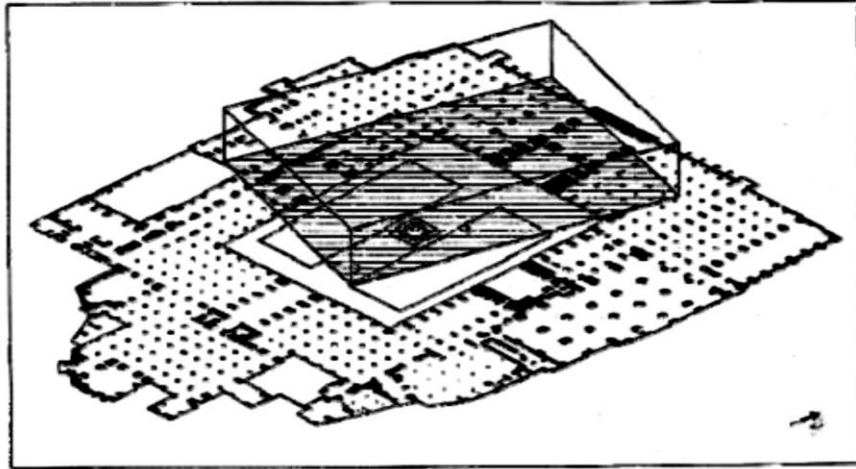
در سده پنجم و ششم دگرگونی‌هایی رخ داد و مسجد به چهار ایوانی تبدیل

شد.

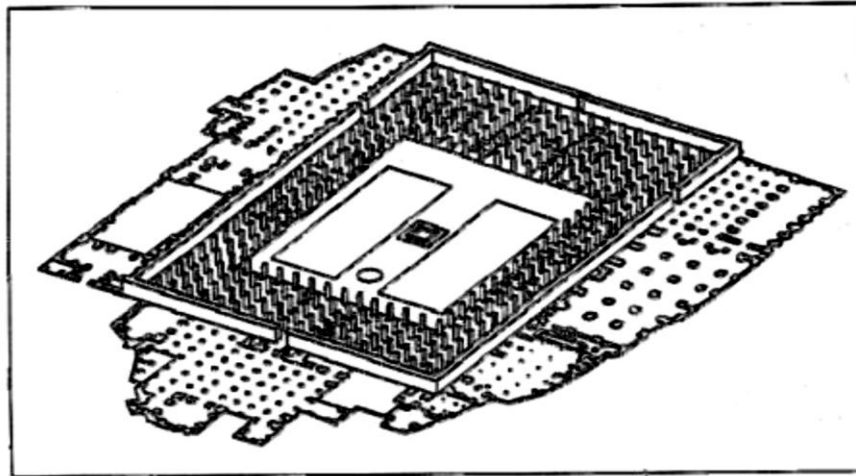


مدرس: علی رضا زادقناد.....درآمدی بر شناخت معماری ایران

شیوه خراسانی - دوره‌های سامانیان، طاهریان، صفاریان، آل زیار، آل بویه و ... - قرون اول تا پنجم هجری



تغییر جهت اولیه در مسجد اولیه جامع اصفهان



a.zadghannad



مدرس: علی رضا زادقناد.....درآمدی بر شناخت معماری ایران

شیوه خراسانی - دوره‌های سامانیان، طاهریان، صفاریان، آل زیار، آل بویه و ... - قرون اول تا پنجم هجری

مسجد اولیه جامع اردستان

- این مسجد در ابتدا شبستان ستوندار بوده (بعدها در شیوه رازی و اصفهانی، چهار ایوانه شد).
- مسجد اولیه بر روی ساختمانی احتمالاً ساسانی ساخته شده است.
- این مسجد در مرکز محله اردستان قرار گرفته و مجموعه‌ای است شامل بناهای: ۱. مسجد جامع اردستان ۲. مدرسه ۳. حمام ۴. حسینه ۵. آب انبار ۶. کاروانسرا و بازارچه

قدیمی‌ترین هسته تاریخی مجموعه مسجد جامع است.

- شبستان‌های شمالی و جنوبی دارای پنج دهانه به طرف حیاط و سه چشمه عمق داشته‌اند و شبستان‌های شرقی و غربی دارای شش دهانه به طرف حیاط و دو چشمه عمق بوده است.
- ستون‌های شبستان جنوبی قطری بزرگ‌تر از ستون‌های سایر شبستان‌ها داشته و ساختمان آن نیز از آجرهای متفاوت از ستون‌های دیگر است.

- شبستان‌ها از نظر نوع ستون‌ها دارای تفاوت‌های مشخصی در ساختار است که به نظر می‌رسد مربوط به دوره‌های ساختمانی متفاوت مسجد اولیه می‌شود، که به طریق زیر قابل بررسی است:

۱- ستون‌های شبستانی جنوبی، ۲. ستون‌های شبستان غربی و شمالی، ۳. ستون‌های شبستان شرقی.

- طرز ساختمان ستون‌های شبستان جنوبی متفاوت با سایر ستون‌ها است، به این صورت که به صورت لایه‌های افقی و عمودی کار شده‌اند (مشابه با ستون‌های ساسانی تپه میل و مسجد تاریخانه دامغان).
- پوشش آسمانه شبستان‌ها، تاق آهنگ است.
- نمازخانه به شکل ساختمانی کوچک و مجزا در گوشه شمال غربی مسجد قرار داشته است



مسجد جامع اردستان

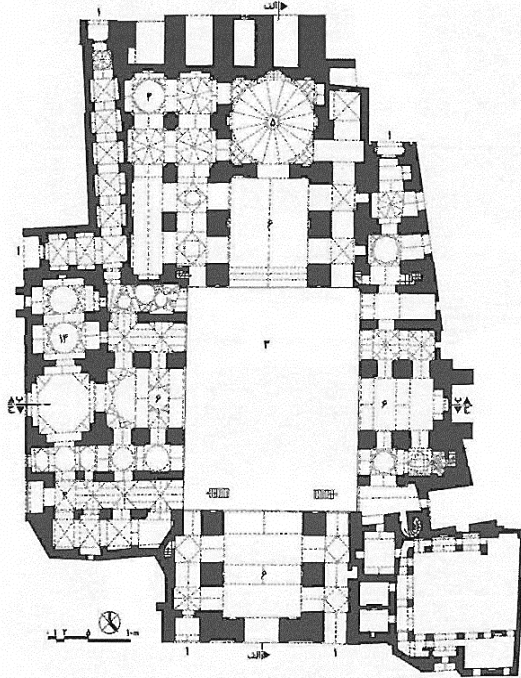


مدرس: علی رضا زادقناد.....درآمدی بر شناخت معماری ایران

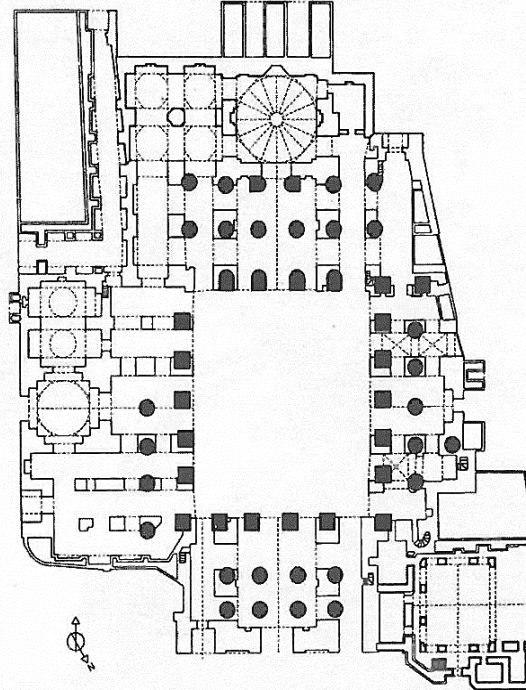
شیوه خراسانی - دوره‌های سامانیان، طاهریان، صفاریان، آل زیار، آل بویه و ... - قرون اول تا پنجم هجری

معرفی فضاهای کالبدی:

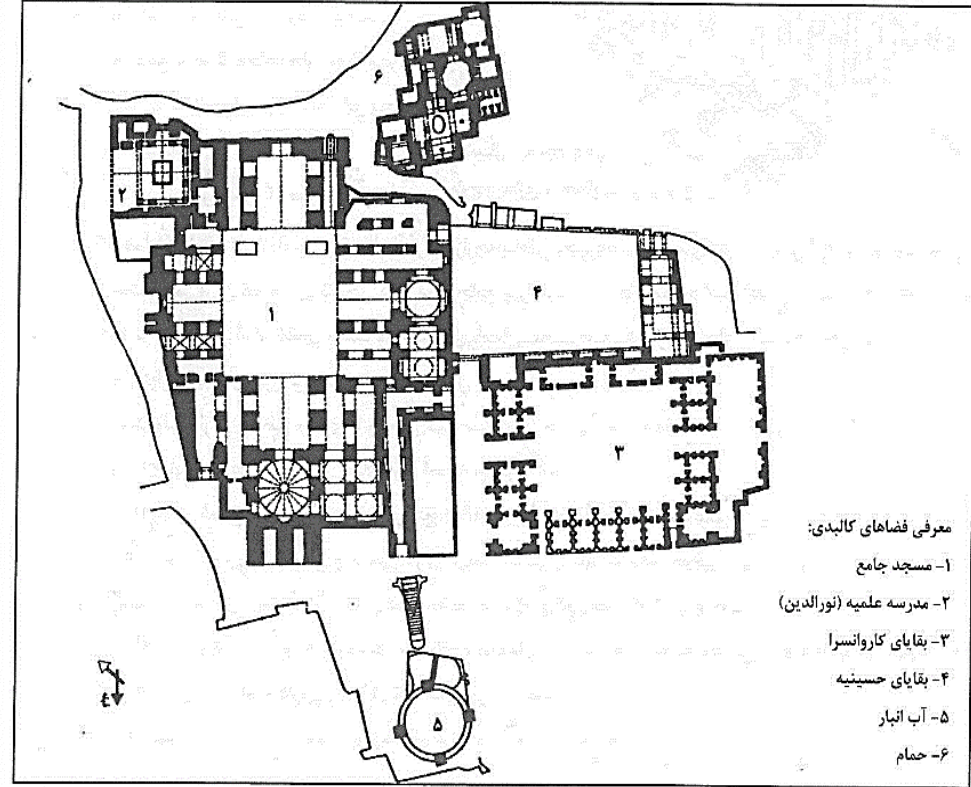
- ۱- ورودی ۶- ایوان
- ۲- هشتی ۷- مهتابی
- ۳- صحن ۸- رواق
- ۴- شبستان ۹- حجره
- ۵- گنبدخانه ۱۰- مدرس



اردستان - مسجد جامع - وضع موجود (برش افقی) به صورت چهار ایوانی



مسجد جامع اردستان، ستون‌ها و جرزه‌های با رنگ سیاه نشان‌دهنده‌ی مسجد اولیه از قرن دوم و سوم هجری (به صورت شبستانی)
مأخذ نقشه: مجله اثر



معرفی فضاهای کالبدی:

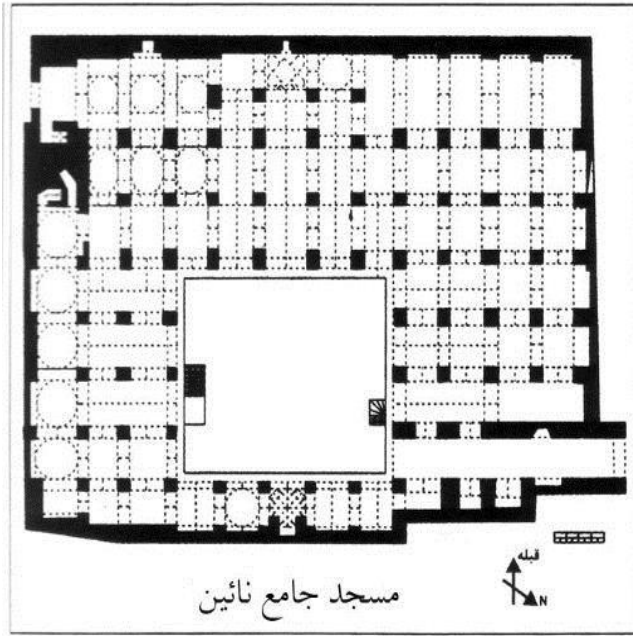
- ۱- مسجد جامع
- ۲- مدرسه علمیه (نورالدین)
- ۳- بقایای کاروانسرا
- ۴- بقایای حسینیه
- ۵- آب انبار
- ۶- حمام

اردستان - ارسن مسجد جامع (از مجله اثر شماره ۱).



مدرس: علی رضا زادقناد.....درآمدی بر شناخت معماری ایران

شیوه خراسانی - دوره‌های سامانیان، طاهریان، صفاریان، آل زیار، آل بویه و ... - قرون اول تا پنجم هجری



طرح های گچبری مسجد جامع نائین

مسجد جامع نائین قرن چهارم ۳۴۹ ه. ق - مربوط به سبک خراسانی و رازی دارای شبستان ستوندار؛

- بخشی از آن از مسجدهای بومسلمی (شبستانی) برگرفته شده است.
- کهن ترین بخش آن شبستان جنوبی است که در شیوه رازی دگرگون شده است.
- نمای مسجد در شیوه رازی ساخته شده اما ویژگی خراسانی دارد.
- در این مسجد نخستین بار چفده‌های مازهدار به تیزهدار تبدیل شده‌اند.
- کمر پوش زنانه، شبستان جنوبی در سده هشتم به مسجد اضافه شده است.
- در کل این ساختمان سادگی شیوه خراسانی را ندارد (به دلیل آرایه‌های گچ‌بری، ساختمایه‌های گران و تیزهدار شدن پوشش‌ها و بلندای آن‌ها).
- تزئینات مسجد جامع نائین: روی ستون‌ها گچ‌بری‌های زیبایی شده است.
- از چهره‌نگاری در گچ‌بری‌ها استفاده شده است (در اسلام از چهره‌نگاری پرهیز می‌شد).
- مهم‌ترین شاخصه‌های تزئینی این مسجد، وجود منبر و درب منبت‌کاری شده آن است.
- اجرای سنگ‌های مرمر در کف جهت نوردهی عنوان شده است.
- منار این مسجد به دوره آذری باز می‌گردد، که از پائین هشت ضلعی است و بعد استوانه می‌شود.

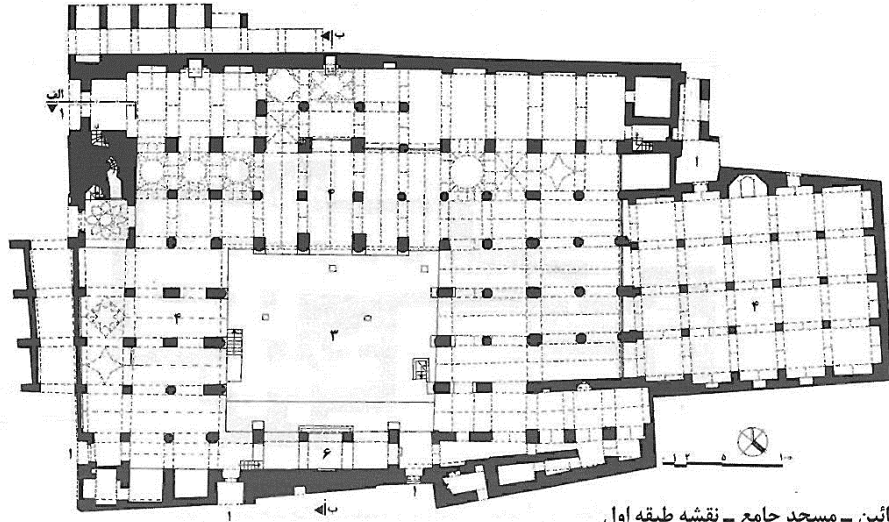


مدرس: علی رضا زادقناد.....درآمدی بر شناخت معماری ایران

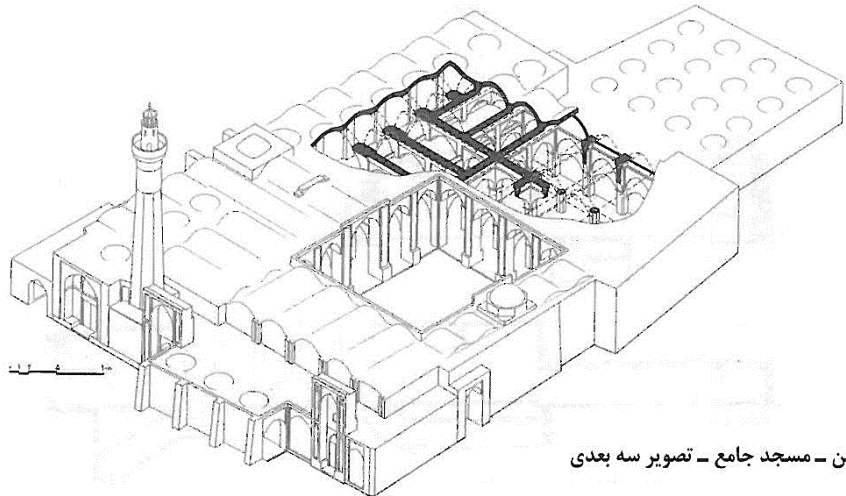
شیوه خراسانی - دوره‌های سامانیان، طاهریان، صفاریان، آل زیار، آل بویه و ... - قرون اول تا پنجم هجری

معرفی فضاهای کالبدی:

- ۱ - ورودی
- ۲ - هشتی
- ۳ - صحن
- ۴ - شبستان
- ۵ - گنبدخانه
- ۶ - ایوان
- ۷ - مهتابی
- ۸ - رواق
- ۹ - حجره
- ۱۰ - مدرس



ناین - مسجد جامع - نقشه طبقه اول



ناین - مسجد جامع - تصویر سه بعدی

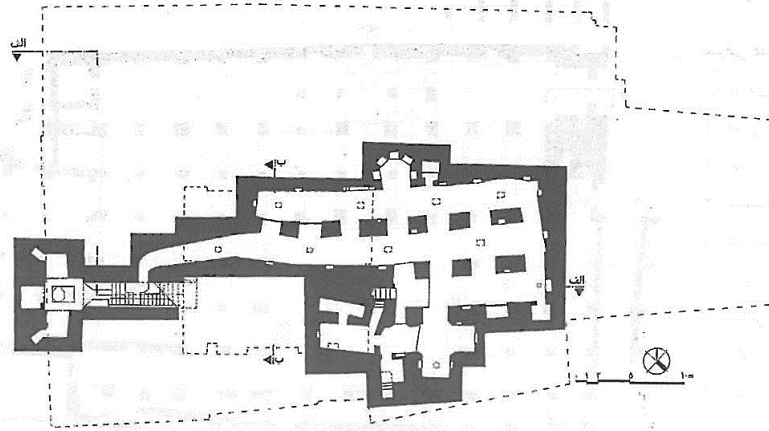
- به نظر «اس فلاری» محراب این مسجد از اصیل ترین نمونه محراب سازی عصر عباسیان است.
- اولین محراب کتیبه دار مربوط به دوره آل بویه(رازی) محراب این مسجد است.
- تزئینات محراب مسجد به صورت برگه های سه لته گچی است که نمونه آن در عصر ساسانی و در پلکان کشف شده پیشاپور دیده شده است.
- در تزئینات این مسجد دو نوع کار تزئینی با گچ وجود دارد: ۱- گچبری ۲- نقاشی بر روی گچ.



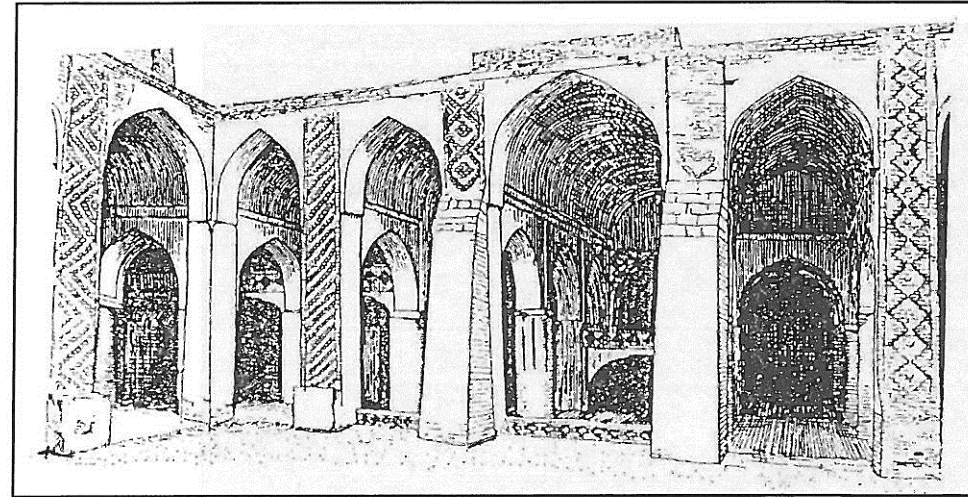
a.zadghannad

مدرس: علی رضا زادقناد.....درآمدی بر شناخت معماری ایران

شیوه خراسانی - دوره‌های سامانیان، طاهریان، صفاریان، آل زیار، آل بویه و ... - قرون اول تا پنجم هجری

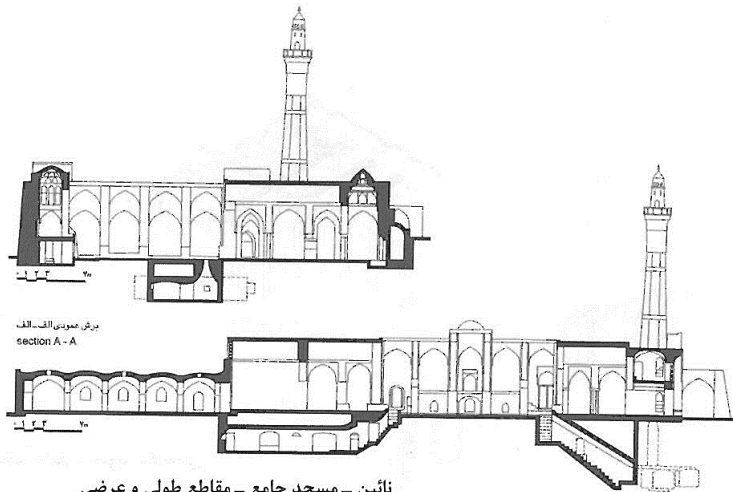


نائین - مسجد جامع - نقشه زیر زمین (شبیستان زمستانی)



نائین - مسجد جامع - نمای داخلی حیاط (جبهه جنوبی)

مأخذ: آرتور پوپ، ۱۹۳۹ - pop



نائین - مسجد جامع - مقاطع طولی و عرضی



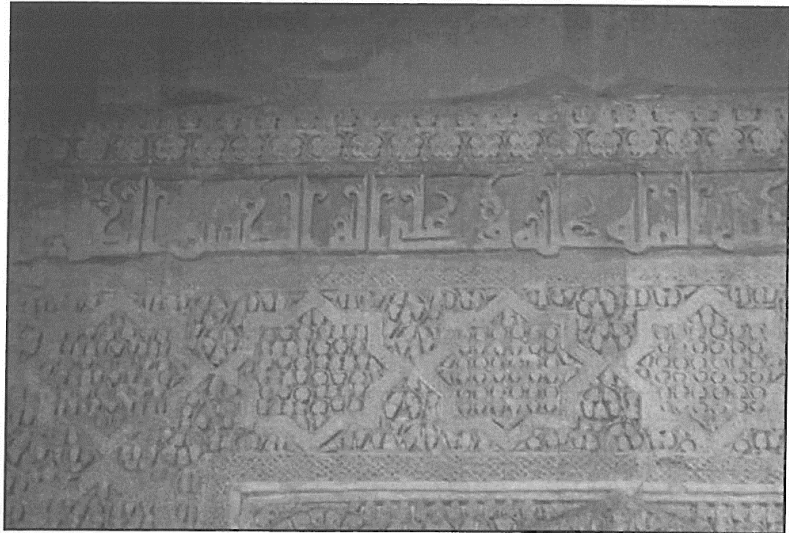
نائین - مسجد جامع - نمای داخلی حیاط (جبهه شمالی) - یکی از اولین و قدیمی‌ترین نمونه‌های آجرکاری در

دوره آل بویه

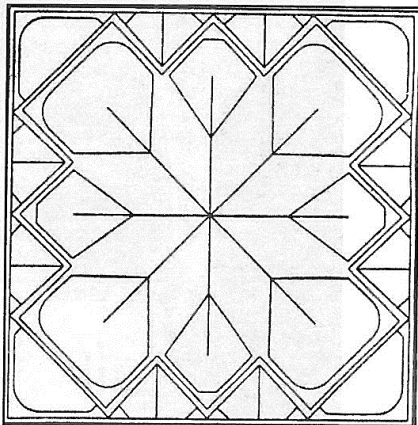
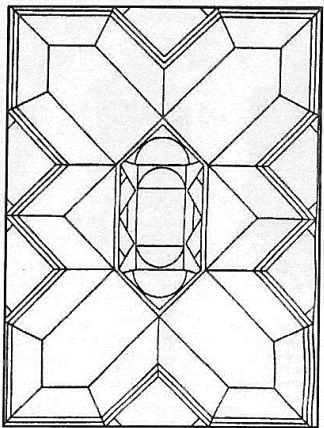


مدرس: علی رضا زادقناد.....درآمدی بر شناخت معماری ایران

شیوه خراسانی - دوره‌های سامانیان، طاهریان، صفاریان، آل زیار، آل بویه و ... - قرون اول تا پنجم هجری

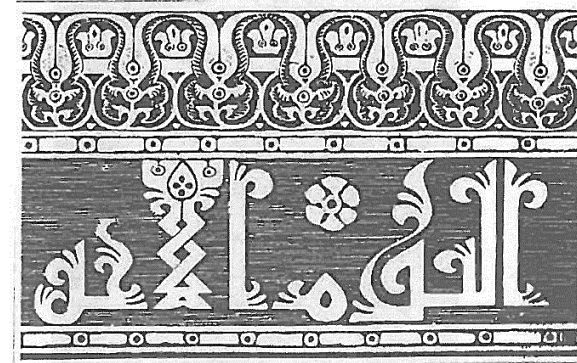


نائین - مسجد جامع - تزئینات خط کوفی گچی بالا محراب

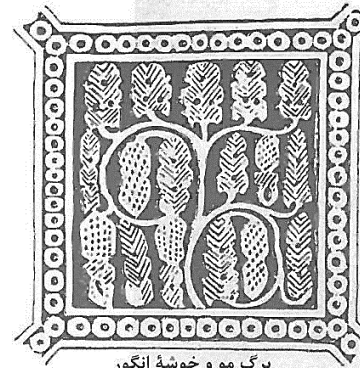


مسجد جامع نائین - نقشه معکوس دو نوع تاق با باریکه تاق که در حدود سال های ۳۴۹ هجری.ق (۹۶۸ میلادی) ساخته شده اند. (براساس پوپ) گونه‌های تاق پتکانه در گنبد روی محراب همچون کاربندی صورت گرفته است.

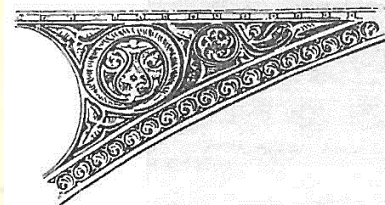
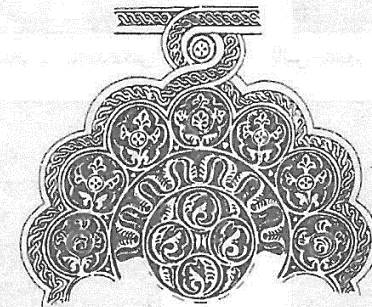
بر مو در تزئین گچبری این مسجد بکار رفته است این برگ های مو از عناصر تزئینی دوران اشکانی و ساسانی بوده و در این مسجد به شکل دیگری استفاده شده است.



گونه ای از خط کوفی مشجر گچبری - بالای محراب مسجد جامع نائین



برگ مو و خوشه انگور



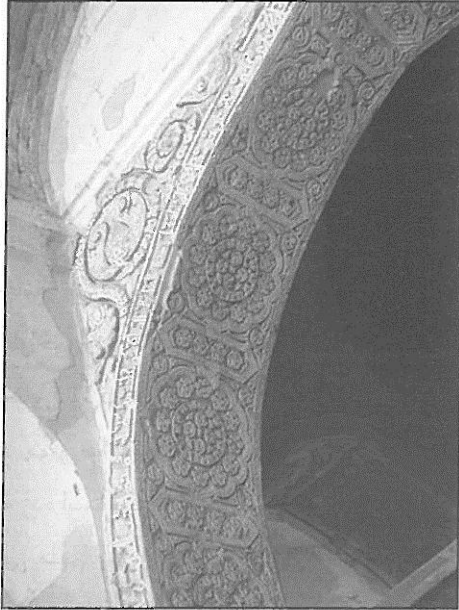
مسجد جامع نائین - انواع تزئینات گچبری - مأخذ: مجله اثر



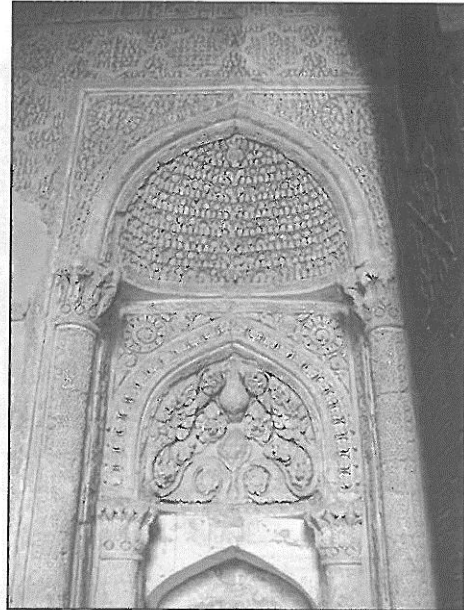
a.zadghannad

مدرس: علی رضا زادقناد.....درآمدی بر شناخت معماری ایران

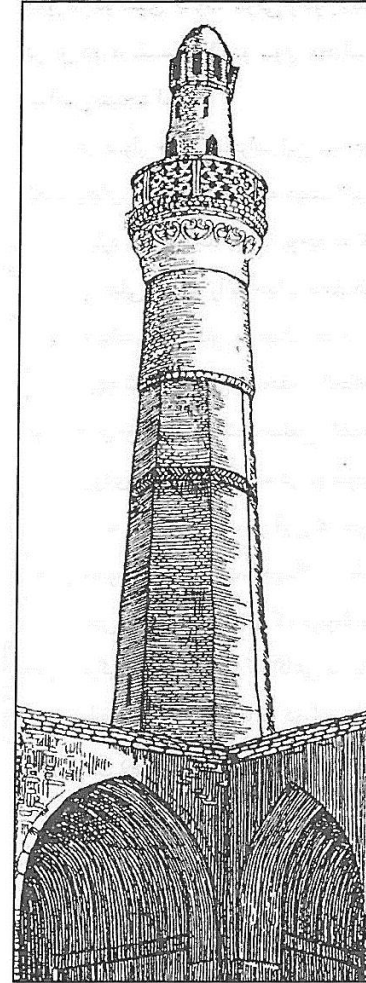
شیوه خراسانی - دوره‌های سامانیان، طاهریان، صفاریان، آل زیار، آل بویه و ... - قرون اول تا پنجم هجری



نائین - مسجد جامع (بخشی از تزئینات گچی)



نائین - مسجد جامع - تزئینات گچی محراب



مسجد جامع نائین (نمای داخلی و مناره ۱۹۳۹ pop)
مناره در دوره ی ایلخانی اضافه شده است، ارتفاع آن
۲۸متر، سطح مقطع آن هشت ضلعی.

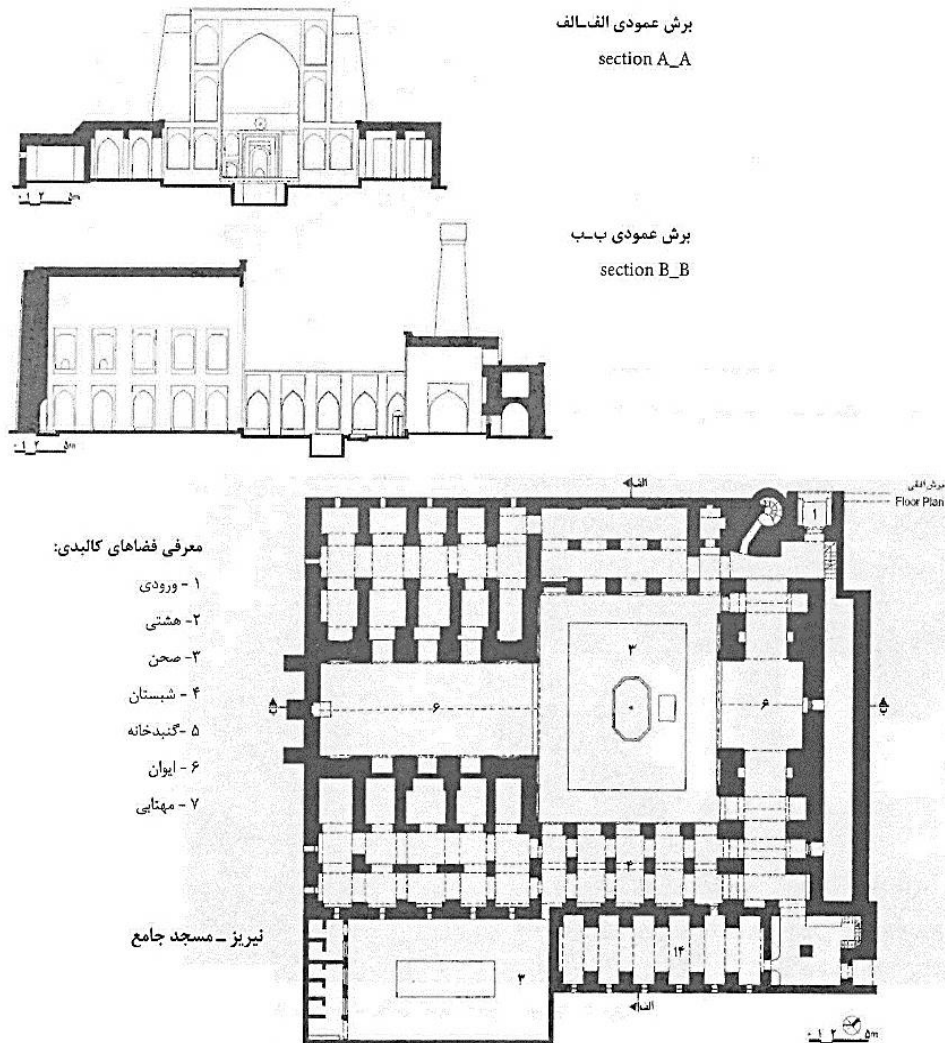


مدرس: علی رضا زادقناد.....درآمدی بر شناخت معماری ایران

شیوه خراسانی - دوره‌های سامانیان، طاهریان، صفاریان، آل زیار، آل بویه و ... - قرون اول تا پنجم هجری

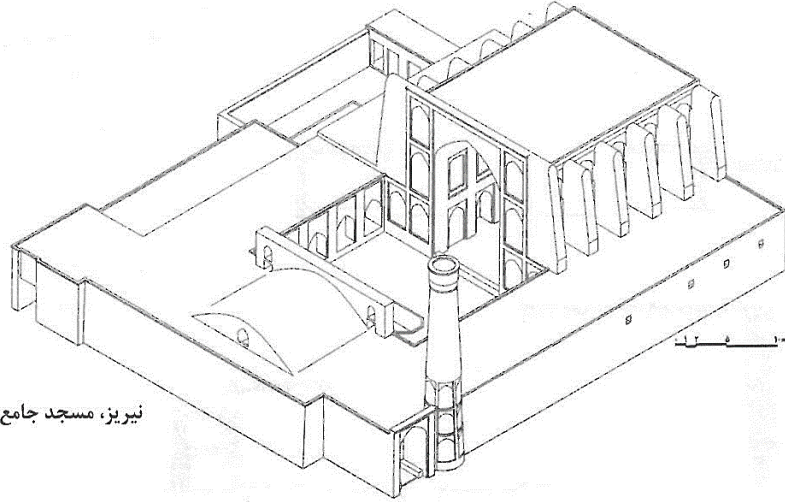
مسجد جامع نیریز قرن ۴ ه. ق

- مسجد جامع نیریز در شیوه خراسانی ساخته شده است.
- اصل مسجد تنها یک ایوان (گیری) بوده است و گنبدخانه ندارد.
- شاید اصل این ایوان نیایشگاه یا آتشکده بوده است.
- ایوان رفیع و بلند آن به بناهای قبل اسلام (ساسانی) شبیه است. (از لحاظ تناسبات و نوع پوشش سقف‌ها)
- این مسجد نیز از معماری عهد ساسانی متأثر است.
- این مسجد مناره‌ای آجری دارد که همزمان با مسجد ساخته شده است.
- در دوران قاجار، نقشه این مسجد به طرحی با میانسرا تغییر پیدا کرد و دو ایوانه شد.

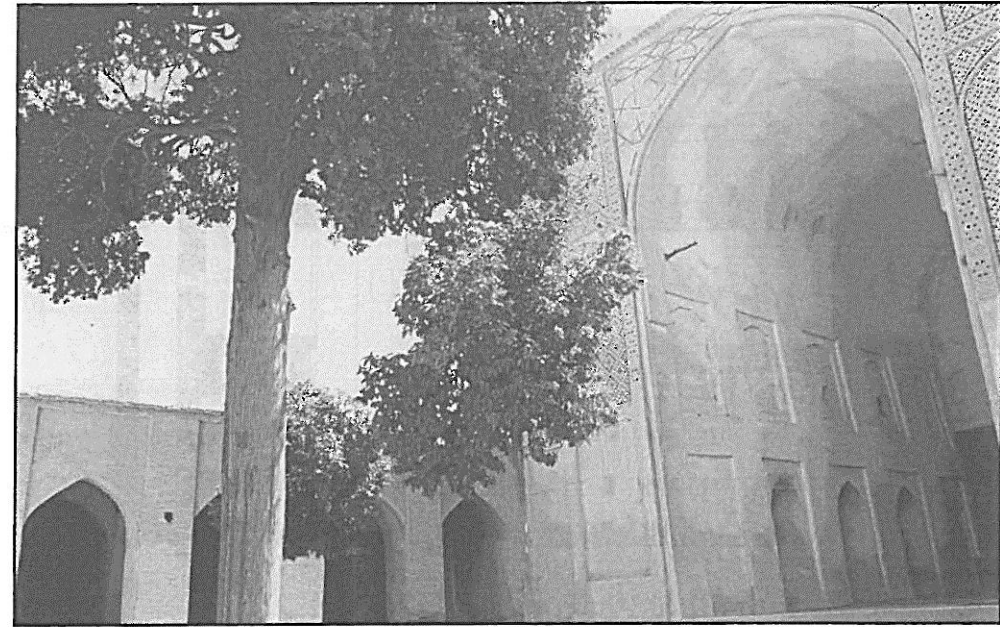


مدرس: علی رضا زادقناد.....درآمدی بر شناخت معماری ایران

شیوه خراسانی - دوره‌های سامانیان، طاهریان، صفاریان، آل زیار، آل بویه و ... - قرون اول تا پنجم هجری



نیریز، مسجد جامع، تصویر سه‌بعدی.



نیریز - مسجد جامع - تک ایوانی جنوبی به شیوه طاق ایوان کسری

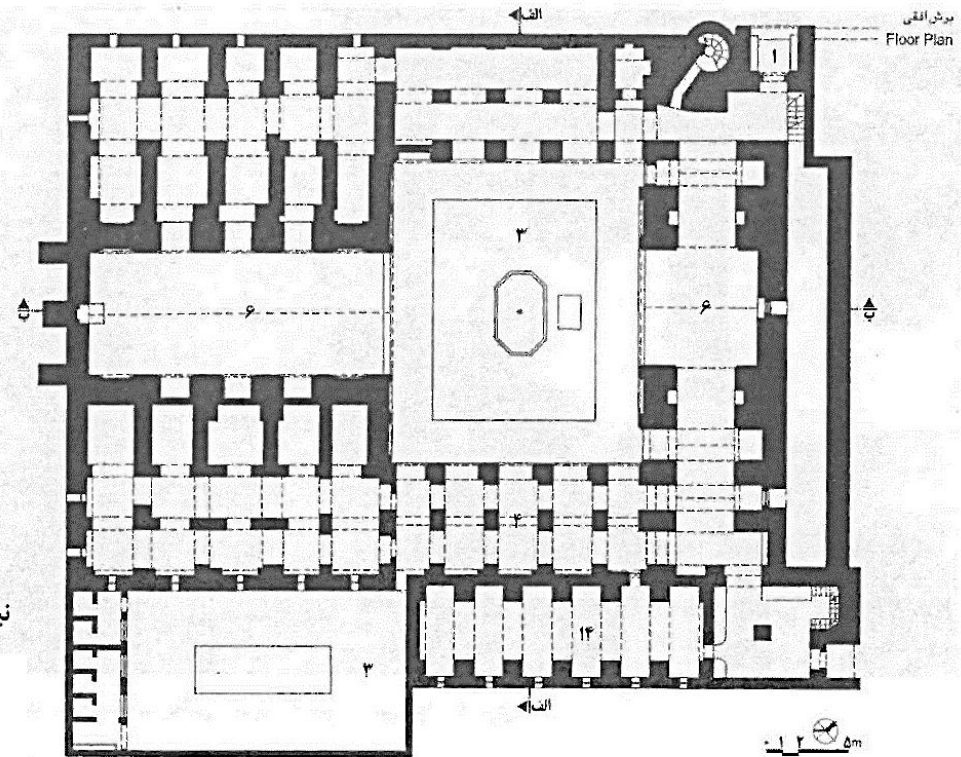


مدرس: علی رضا زادقناد.....درآمدی بر شناخت معماری ایران

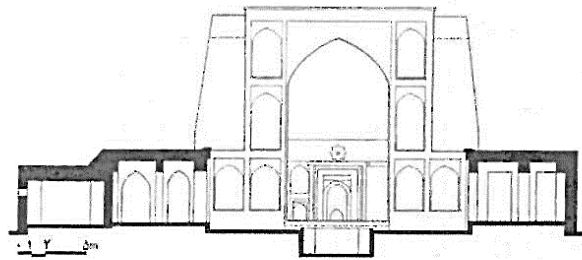
شیوه خراسانی - دوره‌های سامانیان، طاهریان، صفاریان، آل زیار، آل بویه و ... - قرون اول تا پنجم هجری

معرفی فضاهای کالبدی:

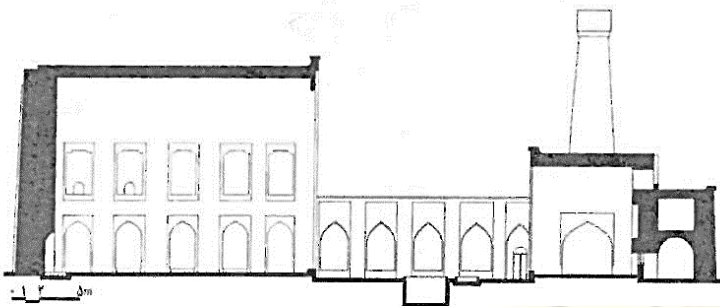
- ۱ - ورودی
- ۲ - هشتی
- ۳ - صحن
- ۴ - شبستان
- ۵ - گنبدخانه
- ۶ - ایوان
- ۷ - مهتابی



برش عمودی الفالف
section A_A



برش عمودی ب-ب
section B_B



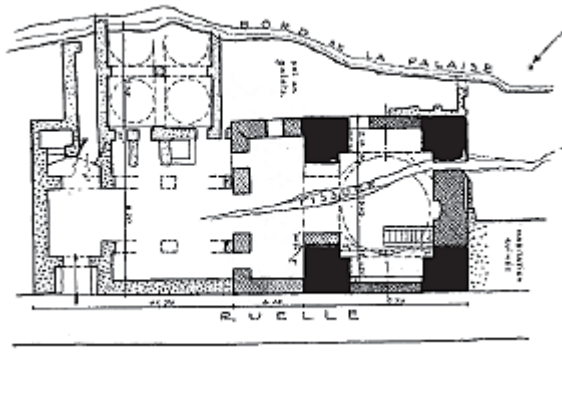
مدرس: علی رضا زادقناد.....درآمدی بر شناخت معماری ایران

شیوه خراسانی - دوره‌های سامانیان، طاهریان، صفاریان، آل زیار، آل بویه و ... - قرون اول تا پنجم هجری

مسجد جامع شیراز

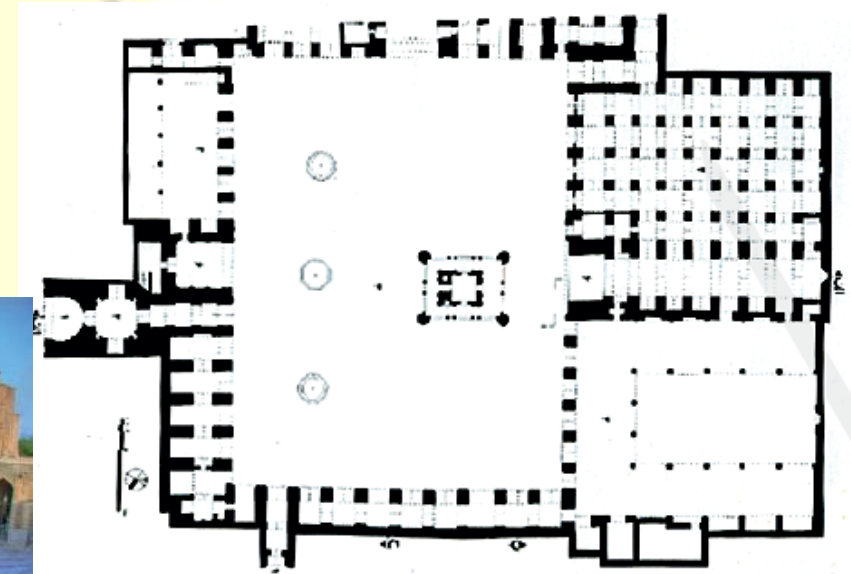
- نام دیگر آن مسجد عتیق شیراز
- ساختار مسجد سنگی است و در دوره صفوی از آجر بهره برده اند.
- دوره تکامل مسجد از لحاظ ساختاری مربوط به عصر صفوی است.

مسجد یزد خواست



■ مسجد داری طرح چهار تاقی است.

خدای خانه - محل قرائت قرآن و خواندن نماز در شب -
مسجد عتیق



پلان مسجد عتیق

