



مدرس: دکتر علی رضا زادقناد

قاجاریه و دوره های حکومتی آن

نام پادشاه	تاریخ سلطنت	مدت سلطنت سن- محل قبر	وقایع مهم
آقا محمد خان	۱۲۱۱-۱۱۹۳ ه.ق. ۷۵-۱۱۵۸ ه.ش.	۱۷ سال ۵۶ سال- نجف	آغاز سلطنت خاندان قاجاریه ۱۱۹۳ ه.ق. بایستی تهران ۱۲۰۰ ه.ق.
فتحعلی شاه	۱۲۵۰-۱۲۱۲ ه.ق. ۱۲۱۳-۱۱۷۶ ه.ش.	۳۷ سال ۶۴ سال- قم	عهدنامه گلستان ۱۲۲۹ ه.ق. عهدنامه ترکمانچای ۱۲۴۴ ه.ق.
عباس میرزا	۱۲۴۹-۱۲۰۳ ه.ق. فوت- تولد	۴۶ سال- مشهد	اولین اعزام دانشجو به اروپا ۱۲۲۶ ه.ق.
محمد شاه	۱۲۶۴-۱۲۵۰ ه.ق. ۲۶-۱۲۱۳ ه.ش.	۱۳ سال ۴۲ سال- قم	چاپ اولین روزنامه در ایران ۱۲۵۳ ه.ق.
ناصرالدین شاه	۱۳۱۳-۱۲۶۴ ه.ق. ۷۴-۱۲۲۶ ه.ش.	۴۸ سال ۶۷ سال- شاه عبدالعظیم	نخستین سیم تلگراف ۱۲۶۷ ه.ق. عهدنامه هرات ۱۲۷۳ ه.ق. گسترش شهر تهران ۱۲۸۴-۹۴ ه.ق. سه سفر شاه به اروپا ۱۳۰۶-۱۲۹۵-۱۲۹۰ ه.ق. کارخانه کار ۱۳۹۸ ه.ق.، راه آهن ۱۳۰۵ ه.ق. قیام تنباکو ۱۳۰۹ ه.ق.
مظفرالدین شاه	۱۳۲۴-۱۳۱۳ ه.ق. ۸۵-۱۲۷۴ ه.ش.	۱۱ سال ۵۵ سال- کربلا	امضای فرمان مشروطیت ۱۲۸۵ ه.ش. ۱۳۲۴ ه.ق.
محمد علی شاه	۱۳۲۷-۱۳۲۴ ه.ق. ۸۸-۱۲۸۵ ه.ش.	۳ سال ۵۳ سال- کربلا	به توپ بستن مجلس ۱۳۲۶ ه.ق.
احمد شاه	۱۳۴۴-۱۳۲۷ ه.ق. ۱۳۰۴-۱۲۸۸ ه.ش.	۱۶ سال ۳۳ سال- کربلا	بیان سلطنت خاندان قاجاریه ۱۳۴۴ ه.ق.

تاریخها و وقایع مهم در عصر قاجاریه



قلمرو ایران در زمان نادرشاه افشار و سرزمین‌هایی که در دوره‌ی قاجار از ایران جدا شد.



معماری دوره قاجاریه



a.zadghannad



## معماری دوره قاجاریه

سه دوره کلی در معماری قاجار قابل بیان است: ۱- بناهای دوره اول ۲- بناهای دوره دوم ۳- بناهای دوره سوم

### ❖ دوره اول:

- ✓ ادامه معماری تاریخی ایران - صفویه
  - ✓ معماری در ادامه سنت پیشینیان و در چارچوب معماری سنتی (چه برای عوام چه برای خواص)
  - ✓ نقطه اوج معماری ایران در زمینه تکامل ساختاری
  - ✓ نوگرایی تحمیلی به ایران در زمان فتحعلی شاه (از لحاظ تجهیزات نظامی و ترجمه کتب و محصلین اعزامی)
  - ✓ ساخت مساجد سلطانی در این دوره (فتحعلی شاه)
  - ✓ تاثیر پذیری تزئینات معماری از تزئینات غرب؛ همانند نقاشی تالارها و تزئینات آن (نفوذ نقاشی دیواری اروپا به ایران در عصر صفویه شکل گرفته بود؛ نمونه کاخ چهلستون اصفهان) - گرایش به سمت معماری غرب در حد تزئینات (فرنگی) در حد کاخ امرا و اشراف؛
  - ✓ استفاده گسترده از بام های شیبدار (عصر صفوی کاخ چهلستون: نمونه با شیبدار)
  - ✓ استفاده از فرم سنتوری (مربوط به یونان باستان و نئوکلاسیک) بر بالای ساختمان - کاخ فتحعلی شاه در چشمه علی دامغان
  - ✓ استفاده از قوس های نیم دایره برای دهانه های کوچک؛ (غالب قوس ها همچنان جناغی بود)
- برخی از ویژگی های ساختمانی دوره اول قاجاریه:

- ۱- ساختمان ها، عمدتاً درون گرا؛
- ۲- ادغام دو الگوی مسجد و مدرسه (تداوم معماری صفوی)
- ۳- ادغام شبستان و ایوان در مسجد؛
- ۴- گسترش گنبدخانه در مساجد؛
- ۵- حجم پردازی و شکستن نماهای ساده؛
- ۶- ایجاد و شکسته شده نماهای داخلی همراه با عقب نشینی طبقه دوم
- ۷- ایجاد ورودی های بیشتر (ارتباط بیشتر با زندگی مردم در بافت شهری)
- ۸- استفاده از سازه های سنتی (دیوار های باربر - طاق های محدب - قوس های جناغی - طاق و تویزه - طاق آهنگ - طاق کلمبو و چهار بخش)
- ۹- ایجاد نورگیر های مرکزی (گلجام) - ایجاد نور و تهویه
- ۱۰- بدنه ستون ها صاف یا ماریچی (سر ستون ها مقرنس کاری شده)؛
- ۱۱- استفاده از نقوش انتزاعی و طرح های اسلیمی، گره چینی و خطاطی (عمدتاً برای بناهای مذهبی)
- ۱۲- تصاویر واقع گرا (همانند اروپائیان) برای بناهای غیر مذهبی؛



## معماری ایران ..... مدرس: علی رضا زادقناد ..... مجموعه نکات معماری ایران

۱۳- استفاده از مصالح بنایی و تیر و تخته های چوبی-آجر- کاه گل- گچ و سنگ و کاشی در نماهای بناها؛

۱۴- تلاش برای دست یابی به بناهای سرپوشیده بیشتر(شبستان ها در مساجد و تیمچه ها)

۱۵- تناسبات به صورت دهانه های بزرگ با ارتفاع کم؛

۱۶- تغییر شکل تناسبات و پخی ها (متفاوت با دوره صفوی)

### بناهای دوره اول:

عمارت دیوان خانه- تخت مرمر

✓ نام دیگر بنا ایوان درالعماره؛

✓ قرارگیری در مجموعه ارگ تهران(مجموعه کاخ گلستان امروزی)- ساختار اولیه مربوط به عصر صفوی و شاه عباس؛

✓ احداث این عمارت مربوط به دوره کریمخان زند؛

✓ قرارگیری تختی مرمرین در ایوان- نامگذاری تخت مرمر

✓ دارای تزئینات تمام آینه کاری؛

✓ نمای ساختمان به سبک اصفهانی(دارای قوس جناغی-ستون با بدنه های مارپیچ زنده- آینه کاری و پنجره های ارسی- دارای بام شبدار روی ایوان(تنها نماد غربی بنا)؛

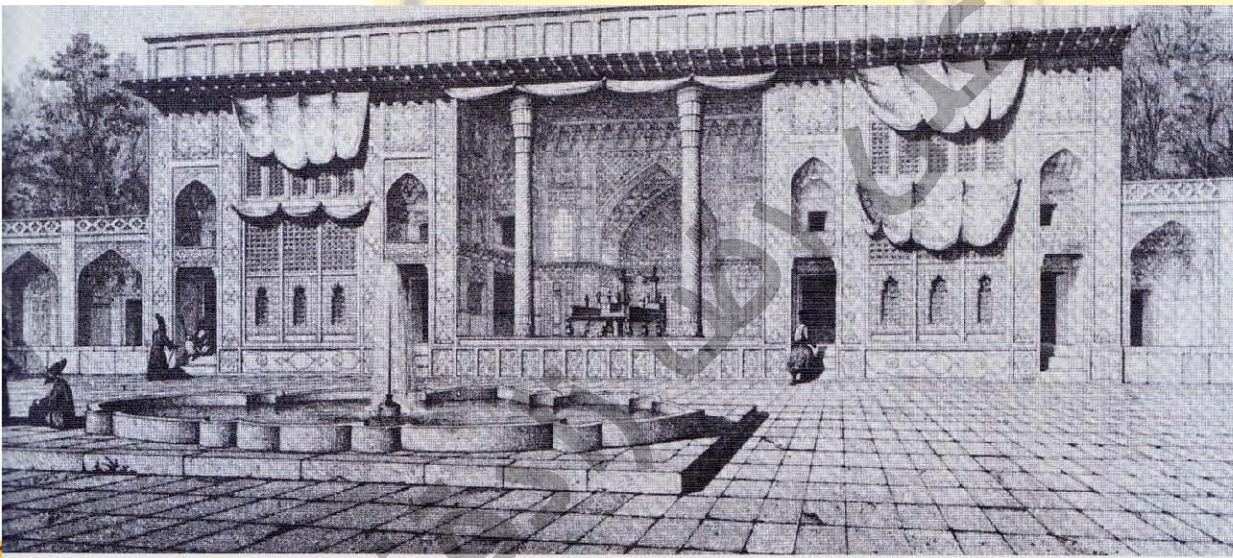
✓ تغییر ظاهر بنا در دوره ناصرالدین شاه؛

✓ مهمترین عملکرد بنا برگزاری مراسم تاجگذاری پادشاهان قاجار؛(عملکرد دوم: برگزاری مراسم سلام نوروزی در پیشگاه شاه و دیدار پادشاه با امراء، سفرای خارجی)

✓ کاهش یافتن اهمیت مجموعه در دوران رضا شاه(به علت

تغییر کاخ او-کاخ مرمر(تقاطع خیابان ولی عصر (پهلوی)و

امام خمینی (سپه)؛)



نمای تخت مرمر واقع در ایوان عمارت دیوانخانه، ترسیم توسط اوژن فلاندن ۱۸۴۰ م، ۱۲۱۹ ه.ش.

### عمارت خروجی

- ✓ ساخت مربوط به دوره آقا محمد خان قاجار؛
- ✓ ساختمان فرمی طویل داشته و مجموعه کاخ گلستان را به دو بخش تقسیم می کرد.
- ✓ این ساختمان مجموعه ای شامل: اطاق موزه، تالار آئینه گلستان، صندوقخانه و رختدارخانه سلطنتی بود؛
- ✓ سبک ساختمان: شیوه اصفهانی
- ✓ نمادهای فرنگی بنا: سنتوری و تزئینات آن؛
- ✓ در زمان ناصر الدین شاه تخریب و شمس العماره و استخر بزرگ جلوی عمارت بادگیر جایگزین آن شد.



دو تصویر از نمای جنوبی عمارت خروجی واقع در مجموعه کاخ گلستان

a.zadghannad

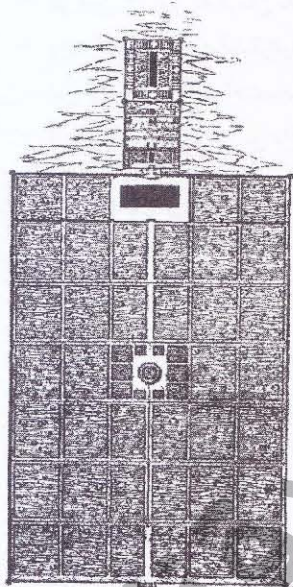


### باغ قصر قاجار:

- ✓ اولین قصر فتحعلی شاه در تهران؛ (چهار راه قصر)
- ✓ مانند قلعه ای نظامی بر بالای بلندی ، دارای برج و بارو در چهار طرف؛ (سبک معماری اصفهانی)
- ✓ دارای باغی بزرگ و شطرنجی شکل و استخر وسیع؛ (باغ سازی شبیه به آمفی تئاتر و پله پله ای) - پله های کوتاه معادل ۷۰ پله ، متصل کنده باغ به قصر
- ✓ مصالح ساخت قصر تماما از آجر پخته؛
- ✓ دارای تزیینات آینه کاری و نقاشی قهرمانان ایران (رستم، چنگیز و تیمور و ..)
- ✓ بنا سه طبقه (طبقه دوم تالار آئینه - طبقه سوم دارای فضای باز به چهار طرف)
- ✓ تزیینات بنا: گچبری زینت یافته به طلا و لاجورد و سنگرف؛ - گچبری با گل های برجسته و نقاشی در قاب - تذهیب و رنگ آمیزی روی درها به شیوه کتب قدیمی
- ✓ چهار برج آن هر کدام ۲ طبقه بوده که طبقه اول اتاقی آئینه کاری و مقرنس شده و طبقه دوم مزین به گچبری؛
- ✓ در مرکز باغ کوشکی از سنگ مرمر سبز و آجر ساخته شده بود.
- ✓ مدخل باغ دروازه‌ای در شمال آن بوده که روی سردر تالارهای وسیع قرار داشته است .
- ✓ باغ به صورت پلکانی ایجاد شده بود تا حداکثر بهره را از مناظر اطراف ببرد و در پایین آن استخری بزرگ مانند یک دریاچه مصنوعی ساخته شده بود.
- ✓ نمای خارجی بنا آجر و کاشی؛
- ✓ مانند باغ ایل گلی تبریز و باغ تخت شیراز از طرح پلکانی و دریاچه مصنوعی استفاده شده است؛

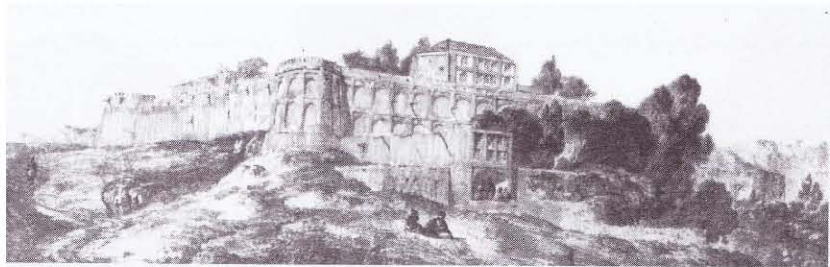


عکس از دورنمای قصر قاجار

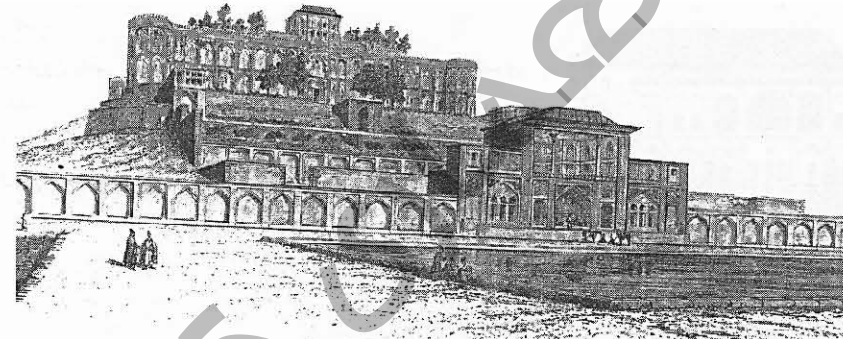


بنای اصلی قصر قاجار در شمال شرقی تهران





قصر قاجاریه از آثار دوره فتحعلی شاه



نمای خارجی قصر قاجار، تهران



قصر قجر، تهران. چشم انداز کلی.



کلاه فرنگی، قصر قجر.

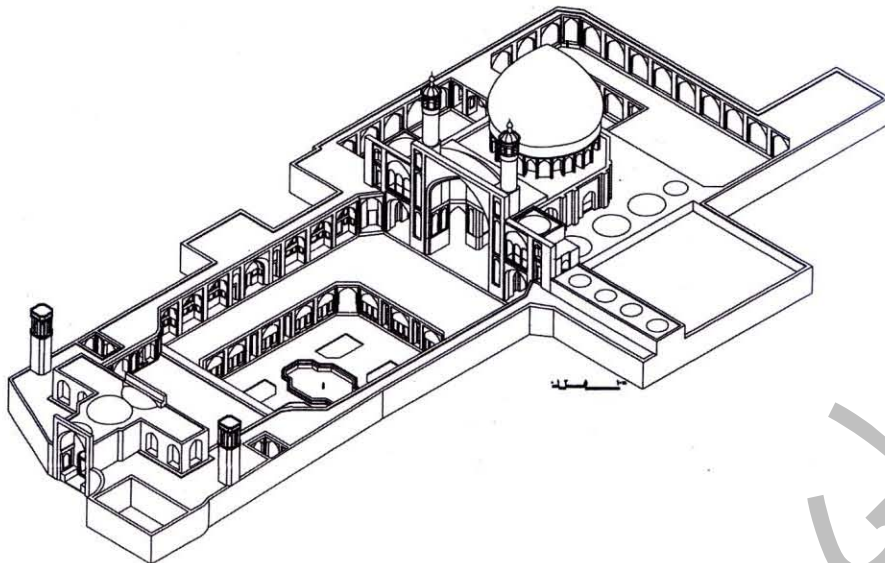
a.zadghannad





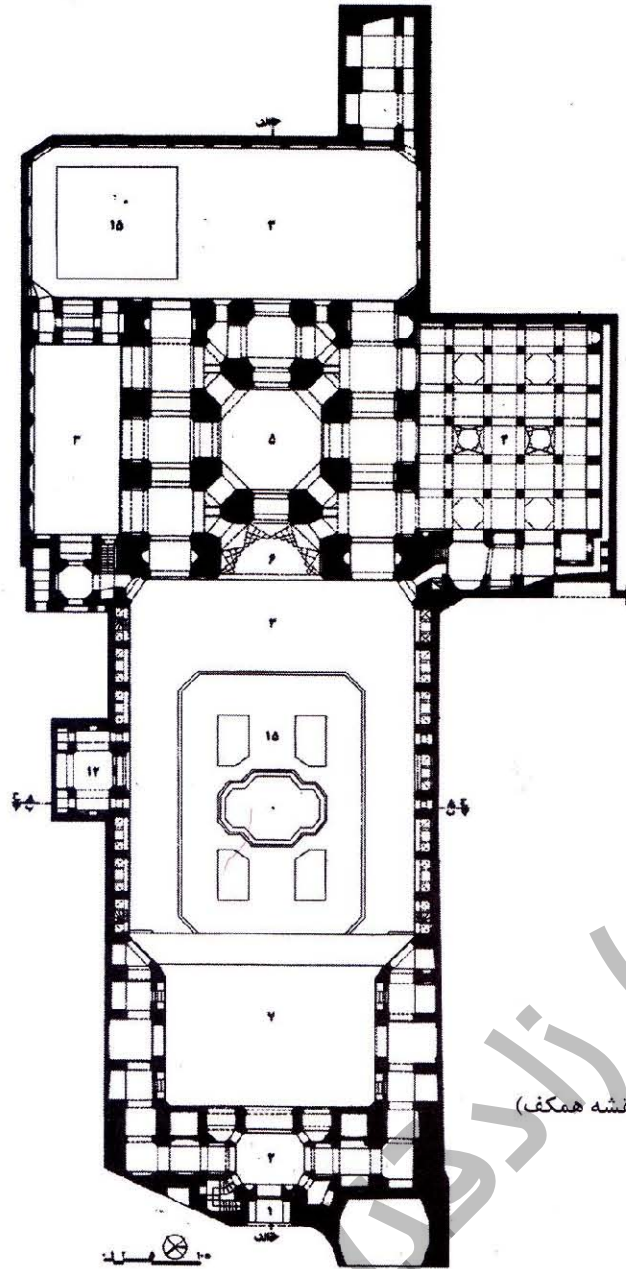
### مسجد و مدرسه آقا بزرگ کاشان:

- ✓ احداث بنا در زمان فتحعلی شاه؛ او بانی مساجد زیادی بود همانند: مسجد شاه (امام خمینی کنونی) و مدرسه صدر (بزرگترین مسجد و مدرسه در تهران)
- ✓ مشهود بودن بسیاری از نمادهای مساجد سنتی در اقلیم گرم و خشک در این مسجد؛
- ✓ مسجد به صورت چهار ایوانی (پیرنیا) یا به صورت مساجد ایرانی (گذار) است.
- ✓ دارای حیاط مرکزی در وسط، گنبدخانه در جنوب و ورودی از شمال و مقبره آقا بزرگ در پشت ایوان شرقی.
- ✓ نکته حائز اهمیت و نوآوری در طرح ساختمان: جدا کردن عملکرد مسجد از اقامتگاه طلبه ها؛
- ✓ قرار گیری فضای اقامتگاهی طلبه ها در گودال باغچه مرکزی؛
- ✓ ساختار بنا در تزئینات و شکل کلی برگرفته از سبک اصفهانی؛
- ✓ بکارگیری کاشی الوان و آجر به صورت گسترده؛



کاشان، مسجد و مدرسه آقا بزرگ تصویر سه بعدی.

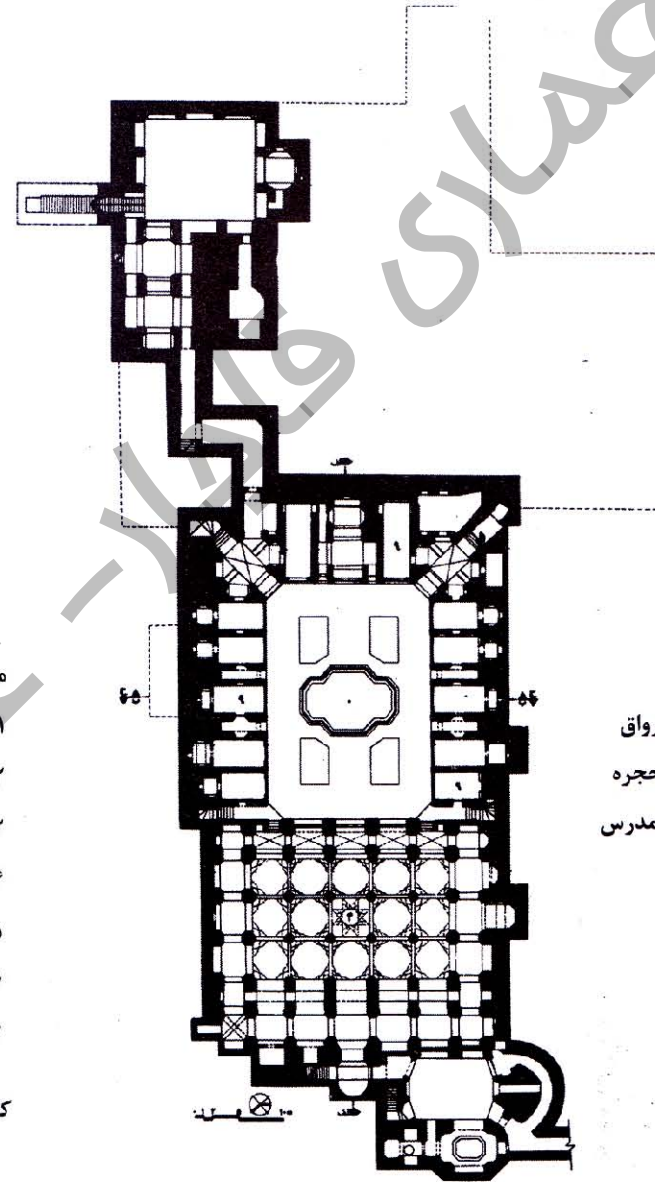




معرفی فضاهای کالبدی:

- ۱- ورودی
- ۲- هشتی
- ۳- صحن
- ۴- شبستان
- ۵- گنبدخانه
- ۶- ایوان
- ۷- مهتابی
- ۸- رواق
- ۹- حجره
- ۱۰- مدرس
- ۱۱- مقبره
- ۱۲- وضوخانه
- ۱۳- غرفه
- ۱۴- نمازخانه

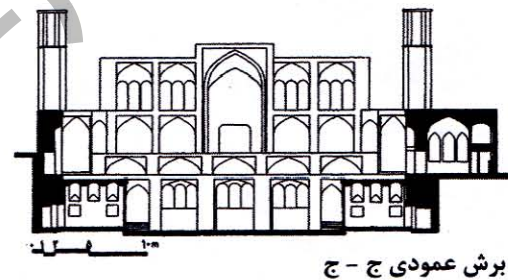
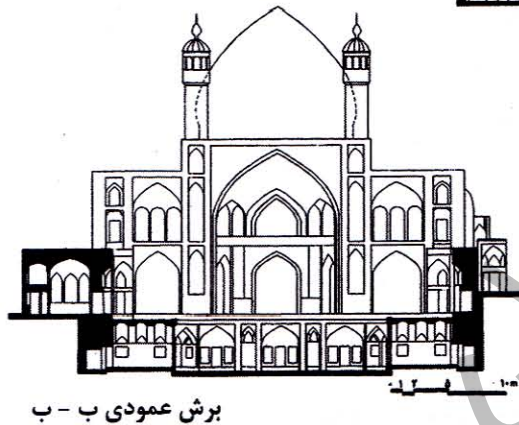
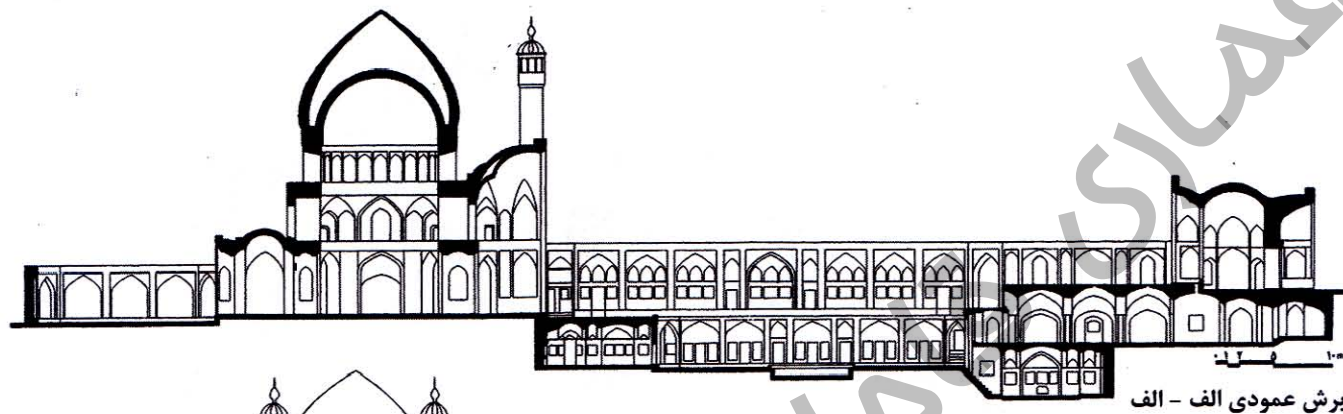
کاشان - مسجد و مدرسه آقا بزرگ (نقشه همکف)



معرفی فضاهای کالبدی:

- ۱- ورودی
- ۲- هشتی
- ۳- صحن
- ۴- شبستان
- ۵- گنبدخانه
- ۶- ایوان
- ۷- مهتابی
- ۸- رواق
- ۹- حجره
- ۱۰- مدرس

کاشان - مسجد و مدرسه آقا بزرگ - (نقشه زیرزمین)



### عمارت بادگیر:

- ✓ ساخت در دوره فتحعلی شاه - در سمت جنوب شرق کاخ گلستان؛
- ✓ علت نامگذاری: چهار بادگیر چهار طرفه مرتفع؛ (مورد استفاده در تابستان)
- ✓ بادگیرها دارای کاشیکاری معرق آبی، زرد و سیاه با قبه های زرین؛
- ✓ از لحاظ فرم ساختاری و تزئینات در سبک اصفهانی قرار می گیرد (به جزء بام شیبدار و سنتوری آن)؛



عمارت بادگیر. اثر محمودخان ملک الشعرا. ۱۲۴۲ خورشیدی.

### سرای وثوق الدوله - خانه میرزا قوام الدوله آشتیانی:

- ✓ مربوط به دوره محمد شاه قاجار؛ (قصر محمدیه نیز از بناهای محمد شاه است)
- ✓ دارای بادگیر مرتفع، قوس جناغی و تزئینات معماری سنتی ایران (مقرنس، قطاربندی، گچبری، آئینه کاری، طرح اسلیمی و گره چینی و ...)
- ✓ از تزئینات و نمادهای فرنگی بنا: سنتوری و بام شیبدار، نقاشی و تزئینات واقع گرا، الصاق کارت پستال روی گچبری دیوارها و ..
- ✓ سبک ساختمان متأثر از سبک اصفهانی است.



حیاط مرکزی و نمای بخش بیرونی سرای وثوق الدوله



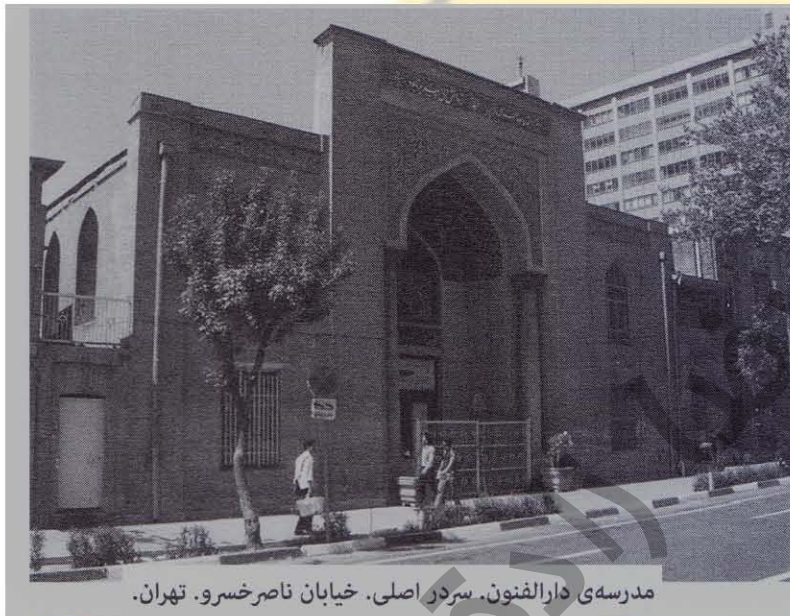
### ❖ دوره دوم

- ✓ تغییر در ساختار های معماری به صورت تلفیقی و مجزا (تلفیق معماری صفویه با معماری غرب- یا صرفا تقلید از معماری غرب)
- ✓ تحت تاثیر قرار گرفتن زندگی عوام مردم تحت تاثیر نوگرایی غربی
- ✓ استفاده از عناصر و نمادهای مشخص از معماری اروپا در بناهای شاخص (سلطنت ناصر الدین شاه)
- ✓ تاثیر پذیری از معماری غرب در طراحی پلان، نما و مقطع و مصالح ساختمانی؛
- ✓ دگرگونی و تحول در منبع الهام و شکل معماری و حتی در مصالح و شیوه اجرایی ساختمان در ایران؛
- ✓ به حاشیه رانده شدن معماری چند هزار ساله سنتی ایران؛
- ✓ ایجاد نماد های خاص شهر های اروپایی (همانند کلاه فرنگی و برج های ساعت- مانند شمس العماره/ ساخت بنای تکیه دولت برگرفته از تئاتر ویکتوریا آلبرت لندن)
- ✓ ایجاد بناهایی همانند مدرسه دارالفنون- ترکیبی از معماری صفویه و معماری نئوکلاسیک غرب؛
- ✓ استفاده از الگو های معماری باروک، روکو و نئوکلاسیک قرن ۱۸ اروپا؛
- ✓ ایجاد معماری کارت پستالی در ایران؛

### بناهای دوره دوم

#### مدرسه دارالفنون:

- ✓ اولین ساختمان شاخص در دوره ناصر الدین شاه؛
- ✓ طراحی توسط میرزا رضا مهندس باشی (در انگلستان درس قلعه سازی خوانده بود) و معمار آن محمد تقی خان معمار باشی؛
- ✓ مدرسه در شمال شرقی کاخ گلستان واقع است.
- ✓ پلان مدرسه به صورت حیاط مرکزی- با تاکید بر محور اصلی (همانند سبک اصفهانی- اما در تزئینات متفاوت با این سبک)- نمای بنا سبک غربی؛
- ✓ تنها تزئین بکار رفته از معماری سنتی ایران ستون های ماریچی (زندیه) ؛
- ✓ بکارگیری تزئینات واقع گرایانه انسان، گیاه و گل همانند بناهای فرنگی؛
- ✓ بنا فاقد قوس جناغی و قوس هایش به صورت نیم دایره به تقلید از نئوکلاسیک اروپا ؛
- ✓ سرستون ها به شکل کورنتین؛
- ✓ مدرسه دارای المان ساعت؛
- ✓ طرح و کالبد فیزیکی مدرسه تلفیقی از سبک اصفهانی و نئوکلاسیک؛



مدرسه دارالفنون. سردر اصلی. خیابان ناصرخسرو. تهران.



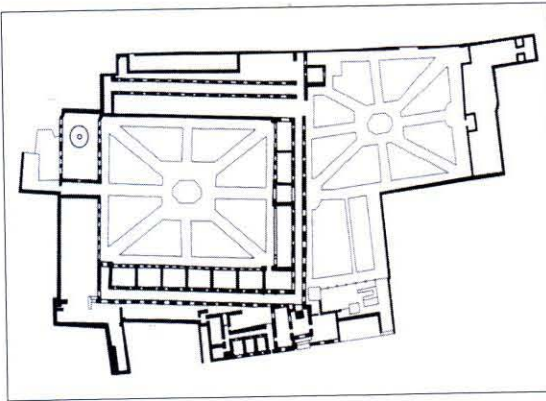
## معماری ایران ..... مدرس: علی رضا زادقناد ..... مجموعه نکات معماری ایران

این مدرسه از چند جهت حائز اهمیت است (نقطه عطفی در تاریخ معماری ایران):

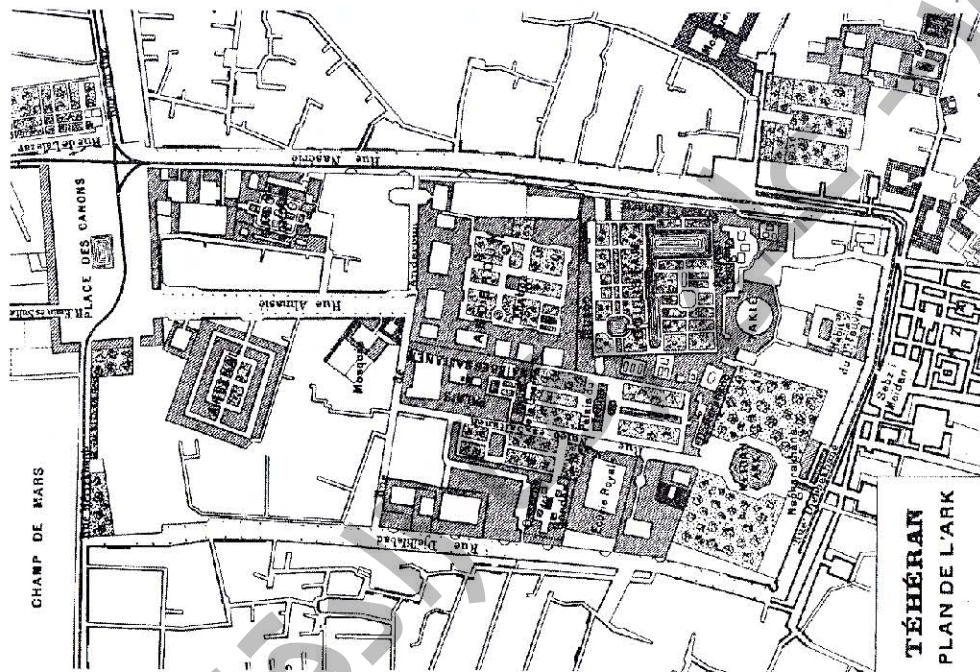
- ۱- بنا توسط یک مهندس طراحی شده نه توسط یک معمار سنتی؛
- ۲- ساختمان مدرسه نشان دهنده نفوذ معماری غرب به ایران؛ (گرایش معماری ایران به سوی غرب)
- ۳- نخستین بار علوم جدید و مدرن در آن تدریس شد؛

مجموعه کاخ گلستان:

- ✓ یکی از قدیمی ترن بخش تهران و قدمتی مربوط به دوران شاه طهماسب؛
- ✓ دگرگونی و توسعه آن مربوط به عصر قاجار بخصوص ناصر الدین شاه؛
- ✓ تغییر در شکل بناها و حرکت به سوی طرح های غربی در دوره ناصر الدین شاه (تبدیل قوس های جناغی به قوس های رومی و قوسی شکل)؛
- ✓ بناهای اضافه شده در دوران ناصر الدین شاه به این مجموعه عبارتند: عمارت شمس العماره، تکیه دولت، تالار موزه، عمارت حرم خانه، سردر شمس العماره، کاخ ابيض و عمارت خوابگاه.



مدرسه دارالفنون. سایت پلان.



نقشه ی آرگ سلطنتی. اواخر دوره ی قاجاری.



### عمارت شمس العماره:

- ✓ بارزترین و مرتفع ترین ساختمان در دارالخلافه ناصری؛
- ✓ ایده طرح برگرفته از علاقه پادشاه به ساختمانهای فرنگی؛
- ✓ معمار آن محمد علی کاشی (ناظر دوستعلی خان معی الممالک)
- ✓ ساختمان ۶ طبقه دارای تالارهای مزین به آئینه کاری و حجاری سنگ مرمر؛
- ✓ عملکرد اصلی بنا جهت تماشای تهران و اطراف از بالاترین نقطه توسط شاه و مهمانان و اهل حرم - پذیرایی از میهمانان در ایوان و تالارهای آن؛
- ✓ مصالح سخت بنا، مصالح بنایی و عمدتاً آجر، سیستم سازه ای ساختمان دیوار باربر با طاق های آجری و چوبی؛

### ❖ ساختمان سبک التقاطی یا تهرانی است زیرا:

ازاره ها از سنگ مرمر / پله ها پوشیده از کاشی / پوشش بام شیروانی / ستون ها و نرده ها از چدن (اولین ساختمان با ستون و نرده های چدنی در ایران) / ستون ها و سرستون ها مقرنس دار (صفوی) / سنتوری و قوس نیم دایره ای و برج ساعت / اولین ساختمان مسکونی برونگرا در تهران / کلیه سطوح دارای تزئینات (گچبری، آئینه کاری، کاشی کاری، حجاری، آجرکاری و چوب کاری) / تزئینات دارای نقوش اسلیمی، گره چینی، قطار بندی و مقرنس / نقاشی ها، حجاری ها با نقوش واقع گرا / دارای ستون های شبیه ایونیک؛

### ریخت شناسی بنا:

الف: پلان در پایین دارای سبک اصفهانی (پلان از یک سمت به حیاط مرکزی)؛

ب: دارای ایوانی بزرگ رو به حیاط در طبقه همکف؛

ج: قرار گیری پله های داخلی پشت پستو؛

د: دارای نظام گردش فضایی ایرانی (ارتباط از طریق اتاق به اتاق)؛

ه: دارای پلکان بزرگ ورودی بر روی محور ایوان ورودی (مانند سبک نئوکلاسیک)؛

و: پلان در طبقات فوقانی حالتی برونگرا (در هر چهار سمت ساختمان باز شو به سمت بیرون)؛

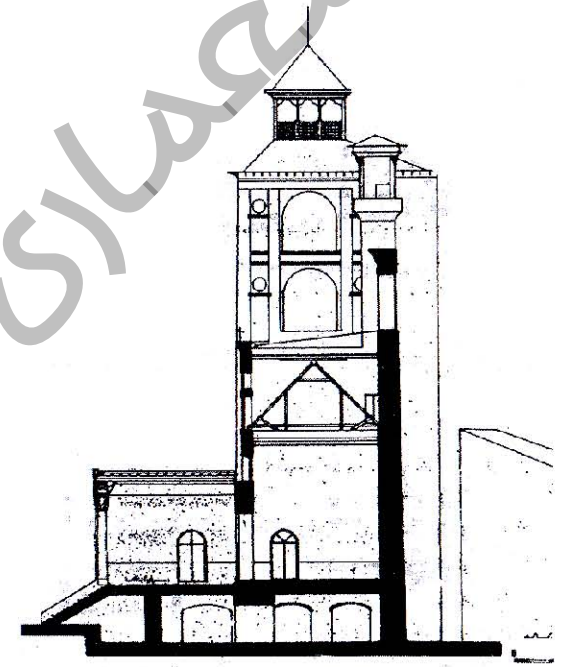
ز: در بالای ساختمان ساعت (برج ساعت - هدایی از ملکه ویکتوریا به ناصر الدین شاه)

ح: در مقطع ترکیبی از شیوه ایرانی و فرنگی (دیوارهای ضخیم باربر آجری و طاق تخت آجری در مقابل خرپا و سطوح شیب دار بام)

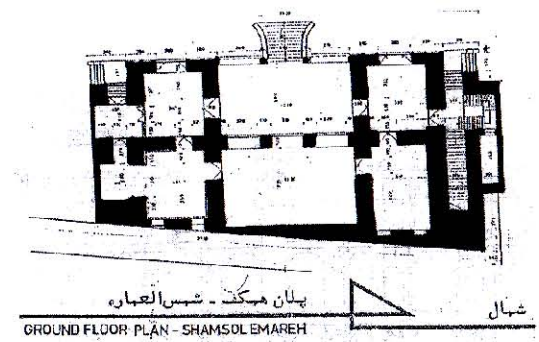


کاخ شمس العماره. خیابان ناصرخسرو. تهران.





مقطع و نمای عمارت شمس العماره

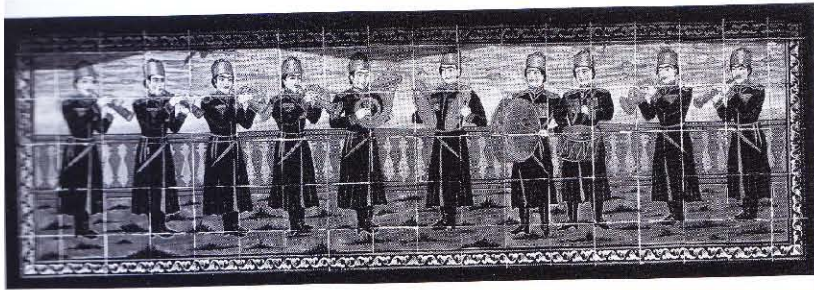


پلان طبقه همکف شمس العماره

a.zadghannad







### تکیه دولت (اولین آمفی تئاتر ایران)

- ✓ تکیه دولت را دوستعلی خان معیرالملک به فرمان ناصرالدین شاه بنا کرد.
- ✓ بزرگترین بنای مذهبی ایران دوره ناصری (دارای اهمیت از این نظر)
- ✓ برخی اظهار می‌دارند ناصرالدین شاه که در سال ۱۲۵۲ خورشیدی رویال آلبرت هال را در لندن دیده بود، از آن الهام گرفته و همزمان با تکمیل ساختمان تکیه دولت، آن را اصلاح کرده است.
- ✓ قطر ساختمان ۶۰ متر و ارتفاع آن ۲۴ متر؛ (ساختمان ۳ طبقه و دارای ۱ طبقه زیر زمین است)
- ✓ مصالح بنا خشت و پوشیده از کاشی است.
- ✓ سقف بنا چادری و توسط الوار و بست های فلزی محکم شده بود.

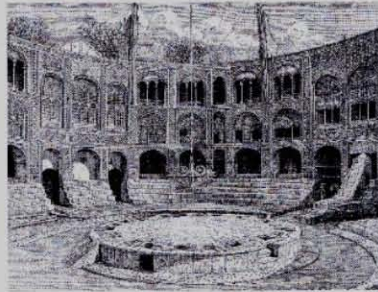


تکیه‌ی دولت. تهران.

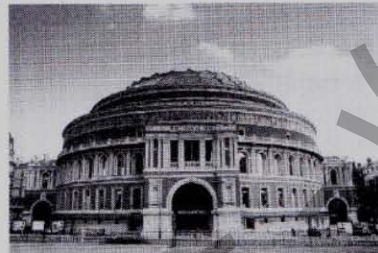
a.zadghannad



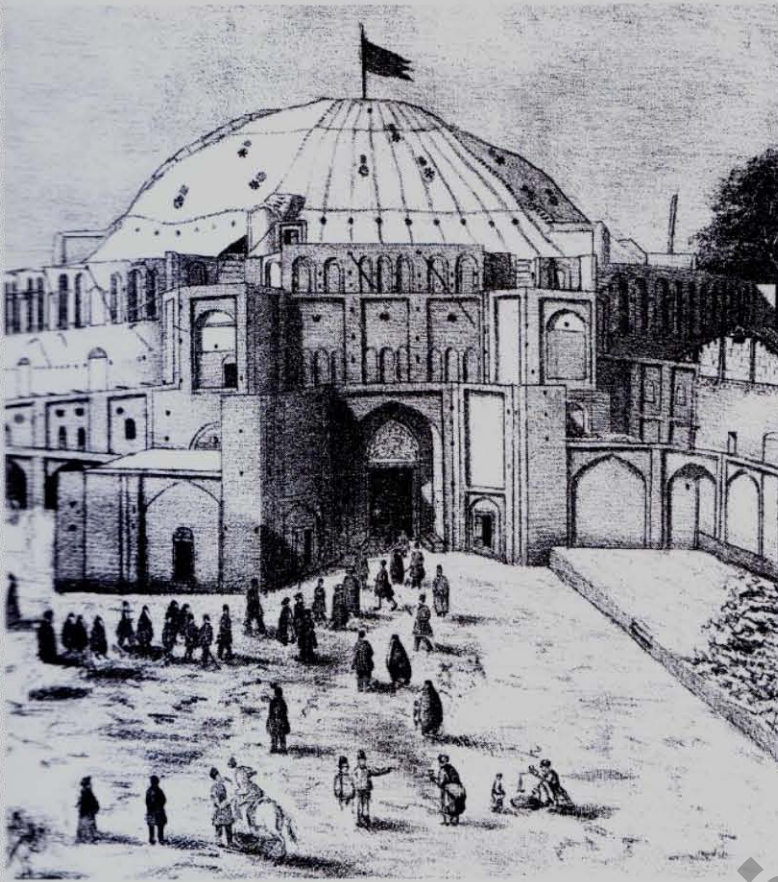
- ✓ دارای سکوی مرکزی در وسط بنا (همانند حسینیه ها)
- ✓ در داخل دارای صحن هایی برای پادشاه و اهل حرم سرای او: (دارای پنجره های آرسی)
- ✓ طرح پلاتی آن منشوری هشت ضلعی از خارج و طرحی دایره از داخل دارد.
- ✓ ساختمان شیوه تهرانی (تلفیقی) دارد.
- ✓ سازه سقف بنا خریای چدنی است (اولین نمونه ساختمان دارای خریا)



تکیه دولت. فضای داخلی.



رویال آلبرت هال، وست مینستر، لندن،  
۱۸۷۱ میلادی/۱۲۵۰ خورشیدی.



تکیه دولت.



نصب خریای چدنی بر فراز تکیه دولت





عمارت مسعودیه



### مجموعه نگارستان

- ✓ این مجموعه از بناهای دوره فتحعلی شاه قاجار (قرن ۱۹م / ۱۳ق) است. در آن زمان نگارستان خارج از تهران بود.
- ✓ ویژگی مهم این مجموعه تابلوهای نقاشی نصب شده بر دیوارهای کاخ بوده است.
- ✓ گوشکها در فضایی مستطیل شکل به مساحت چندین جریب بنا شده بودند.
- ✓ سردر یا مدخل دارای یک محور طولانی بود. این خیابان اصلی به یک کلاه فرنگی در مرکز باغ منتهی می شد.
- ✓ تزیین نمای خارجی در این طرح با کاشی بوده است.
- ✓ در همین باغ قائم مقام فراهانی به دستور محمد شاه به قتل رسید.
- ✓ بنای مستظرفیه (مدرسه نقاشی کمال الملک) قسمتی از این مجموعه بوده است.
- ✓ این کاخ برای نگهداری هدایای شاه عثمانی بنا شد.

### باغ و عمارت مسعودیه

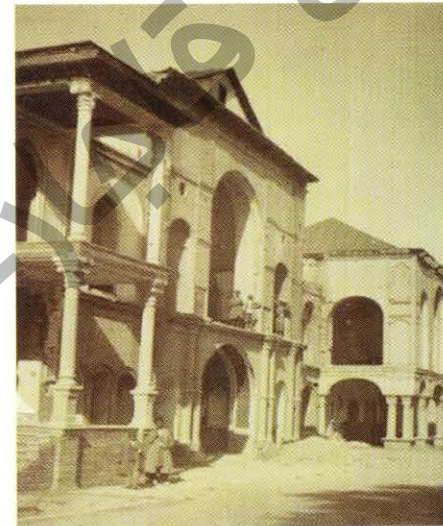
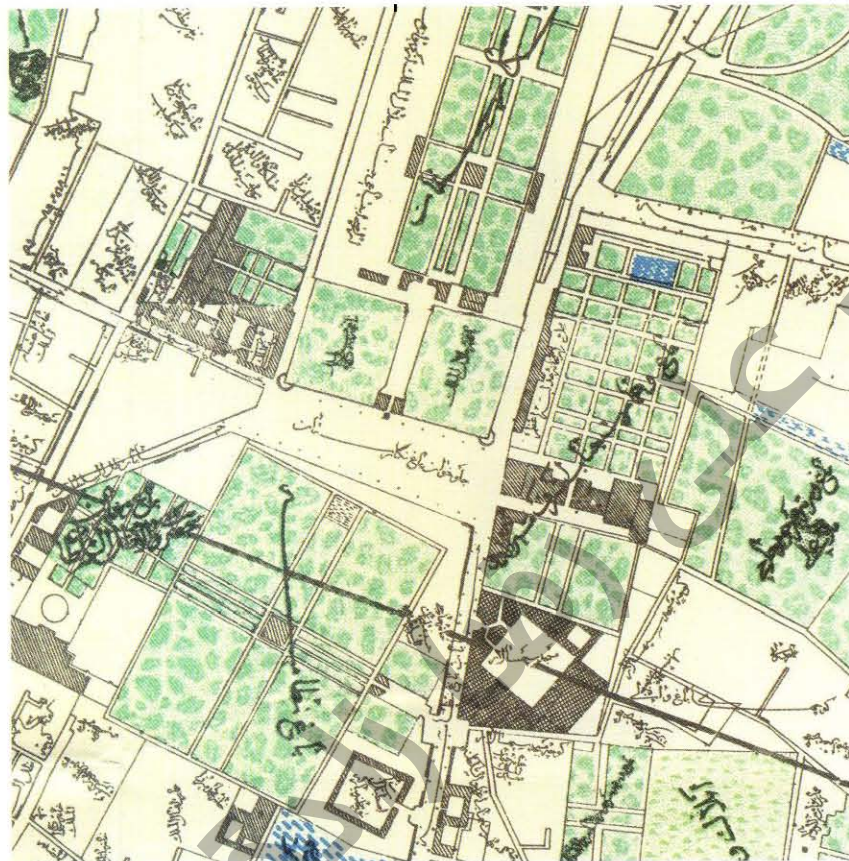
- ✓ باغ و عمارت مسعودیه یا ظل السلطان را پسر اول ناصرالدین شاه، ظل السلطان، به سرکاری رضاقلی خان (ملقب به سراج الملک)، و به معماری استاد شعبان معمارباشی، در ضلع جنوب غربی میدان بهارستان و در بخشی از باغ نظامیه، بین سالهای ۱۲۹۰ و ۱۲۹۵ هجری قمری احداث کرد.
- ✓ عمارت مسعودیه دارای دو قسمت اندرونی و بیرونی (دیوانخانه) بوده که در حال حاضر چیزی از قسمت اندرونی آن باقی نمانده است.
- ✓ قسمت بیرونی، مجموعه فعلی باغ مسعودیه را تشکیل می دهد.
- ✓ در این باغ پنج عمارت (دیوانخانه/سفره خانه و حوضخانه/ مشیر الملکی/ سردر ورودی اصلی/ اسید جواد) وجود دارد که به وسیله حیاطهایی به یکدیگر متصل شده اند.
- ✓ این باغ دارای حوضی دایره شکل است.
- ✓ طرح باغ یادآور کاخ گلستان بوده و ایوان و تزئیناتش شبیه معماری نئوکلاسیک اروپایی؛

a.zadghannad



### کاخ سپهسالار:

- ✓ این کاخ به همراه مسجدی سپهسالار در مجموعه باغ سپهسالار (در شمال دارالخلافه) قرار داشته است.
- ✓ طراحی کاخ توسط میرزا مهدی خان شقاقی (ممتحن الدوله)؛ (اولین تحصیل کرده ایرانی اروپا)
- ✓ شیوه ساخت بنا تهرانی بوده و دارای دو ری، سه دری با قوس های نیم دایره و کمانی، پنجره با قوس جناغی در بالا، بام شیبدار و ستون های شبه کورنتین؛
- ✓ استفاده از تزئینات سبک اصفهانی در بنا (گچبری، کاشیکاری، گچبری و ...)
- ✓ کالبد بنا به شیوه تاریخی معماری ایران بنا شده است (دیوار باربر، سقف طاق ضربی، تیر چوبی، کاهگل در بام و خریای ایرانی)

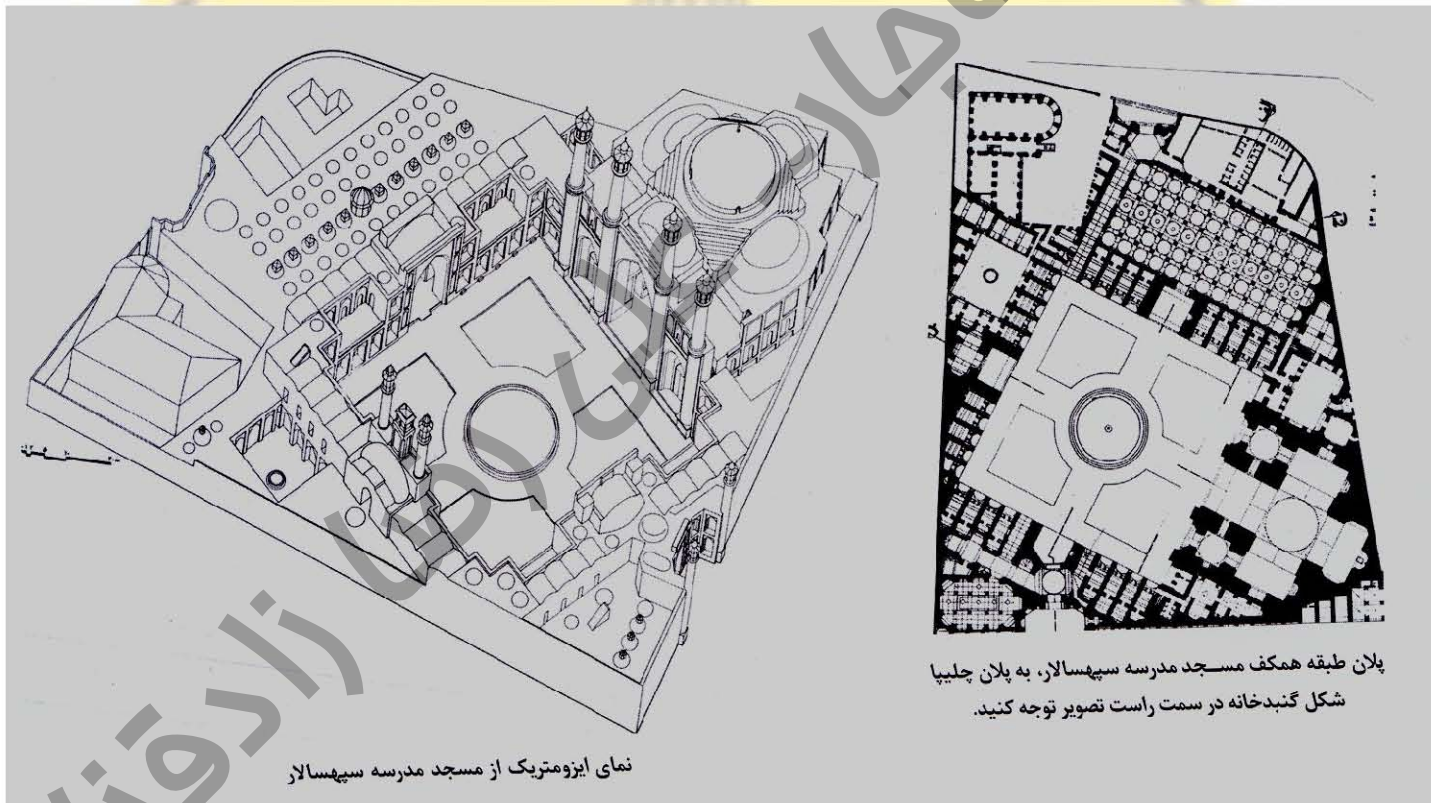


در نمای جنوبی کاخ سپهسالار، قوس های نیم دایره و کمانی، بام شیبدار و ستون های شبه کورنتین مشخص است.

باغ و عمارت مشیرالدوله (سپهسالار)، مسجد سپهسالار و جلوخان باغ نگارستان (میدان یفارستان فعلی) در شمال شرق دارالخلافه ناصری در وسط نقشه فوق (۱۳۰۹ ه.ق.) مشخص است.

مسجد و مدرسه سپهسالار (ناصری):

- ✓ منبع الهام مسجد- مدرسه سنت معماری ایران است؛
- ✓ طرح مسجد به صورت چهار ایوانی؛
- ✓ کاشی کاری بنا به صورت الوان؛
- ✓ طرح بنا شبیه به مساجد عثمانی؛ پلان دارای طرح چلیپایی؛ خیز کم گنبد و تعدد مناره ها؛
- ✓ نوع مصالح و سازه کاملاً ایرانی ( دیوار باربر، ستون و قوس و گنبد آجری؛
- ✓ عناصر فضایی بنا عمدتاً ایرانی (طاقها، گلدسته ها، شبستان ها و ایوان ها)؛
- ✓ در تزئینات بخصوص تزئینات ازاره ها و گلدسته ها از فرم های گیاهی واقع گرا استفاده شده است.



پلان طبقه همکف مسجد مدرسه سپهسالار، به پلان چلیپا شکل گنبدخانه در سمت راست تصویر توجه کنید.

نمای ایزومتریک از مسجد مدرسه سپهسالار



### دوشان تپه (آمیختگی طرح اروپایی و ایرانی)

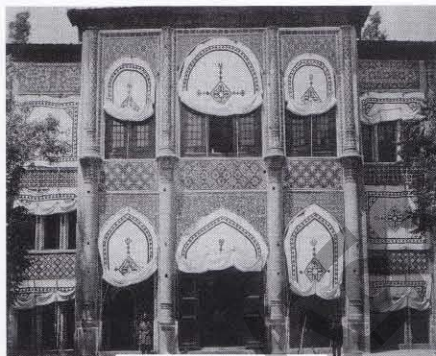
- ✓ کاخ دوشان تپه در قرن ۱۳ هـ. ق در ارتفاعات دوشان تپه به فرمان ناصرالدین شاه بنا شد.
- ✓ این کاخ سفید به شکل نیم دایره است و ایوانه‌های روباز دور تا دور آن را گرفته‌اند، منظری کاملاً غیر ایرانی دارد.
- ✓ در طرح آن از سلیقه اروپایی تبعیت شده است.
- ✓ این کاخ از روی کاخ "تروکادرو" پاریس ساخته شده است.
- ✓ دوشان تپه دارای سه محوطه است: اولی برای سکونت مستخدمان است، دومی بستان و باغ م و سومی باغ و استخری بسیار بزرگ است.
- ✓ قرینه‌سازی در این باغ دیده نمی‌شود.
- ✓ گلخانه، کوشکی چند پهلو برای نوشیدن چای و داربست‌های مو در این باغ ساخته شده بود.
- ✓ این باغ اولین باغی است که به صورت تلفیقی از طرح‌های اروپایی و ایرانی، پس از بازدید ناصرالدین شاه از اروپا، در ایران ساخته شد.
- ✓ استفاده از آهن در ساختمان قصر و شبکه‌های آهن تفکیک‌کننده باغ برای اولین بار در این باغ در ایران متداول گردید.



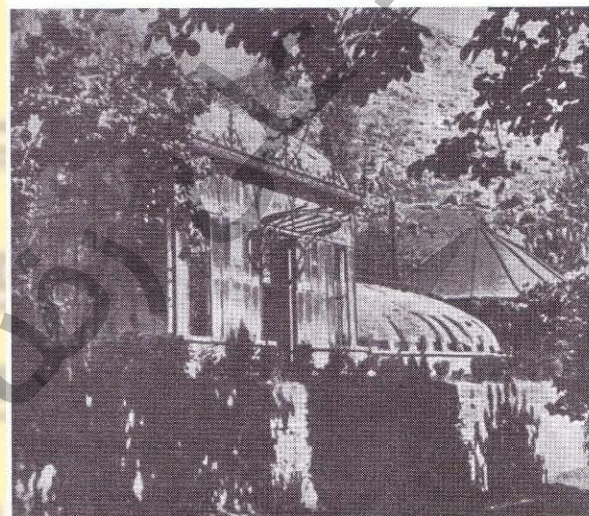
کاخ سلطنتی دوشان تپه



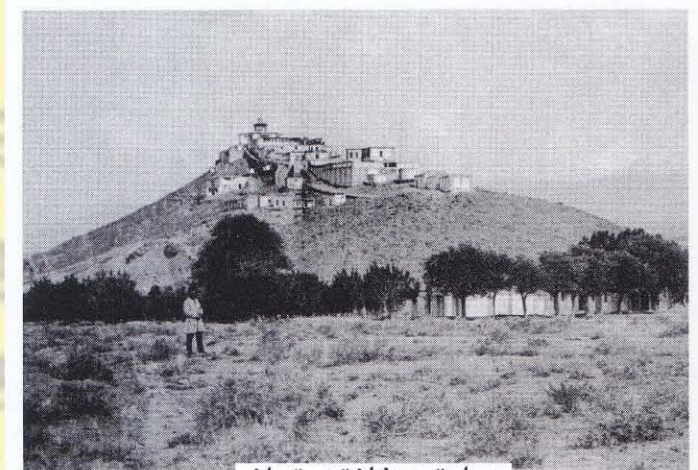
سردر باغ دوشان تپه.



عمارت اصلی قصر دوشان تپه.



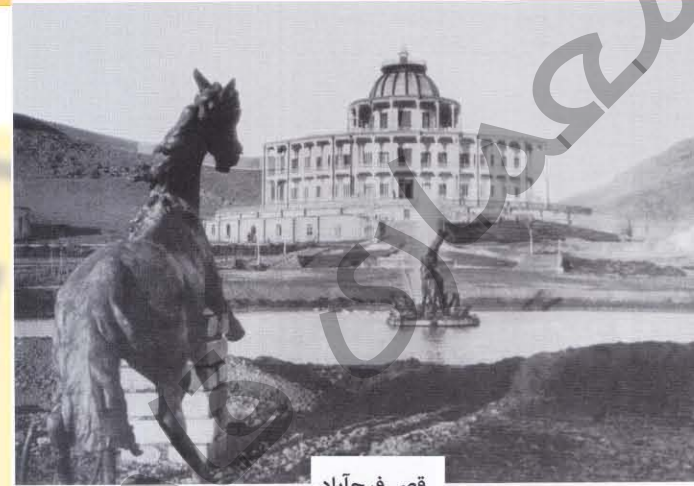
گلخانه کاخ دوشان تپه



عمارت دوشان تپه. تهران.



عمارت بالای دوشان تپه.



قصر فرح آباد.

برخی از خصوصیات فرهنگ باغسازی غربی در این باغ:

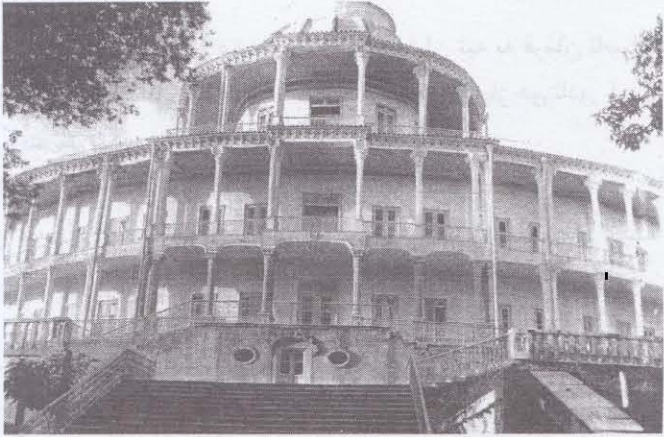
- ✓ وجود خیابان‌های بریده و زاویه‌دار
- ✓ استفاده از آلاچیق و فضای سبز به صورت بیشه‌ای
- ✓ نگاهداری وحوش در باغ
- ✓ وجود استخری بزرگ نزدیک ساختمان و خیابان کشی اطراف آن
- ✓ ساخت کاخ بر بلندی مانند کاخ‌های اروپایی
- ✓ ساخت برکه مصنوعی، نرده‌کشی، گیاهان رونده روی نرده‌ها، تپه و سکوی گل و...

قصر فیروزه در باغ فرح آباد

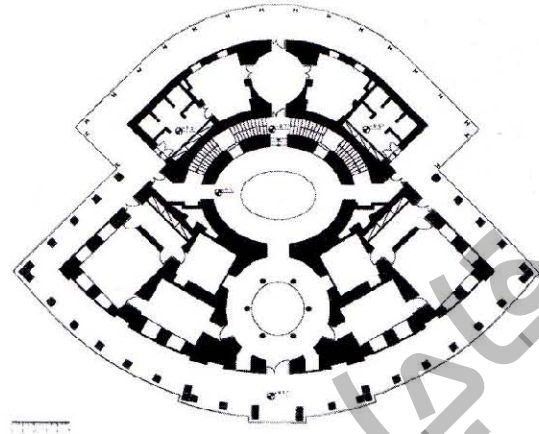
- ✓ باغ فرح آباد در ارتفاعات دوشان تپه در شرق تهران واقع است که در داخل آن عمارت کاملاً متفاوت قصر فیروزه دیده می‌شود.
- ✓ این باغ که در زمان ناصرالدین شاه و در سال ۱۲۶۹ هـ. ق احداث گردیده است متأثر از باغ‌سازی‌های فرانسوی و ایتالیایی با تلفیقی از طرح‌های متقارن و نامتقارن ایرانی ساخته شده است.

a.zadghannad

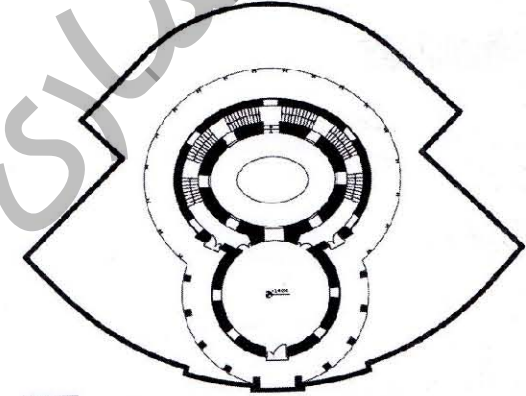




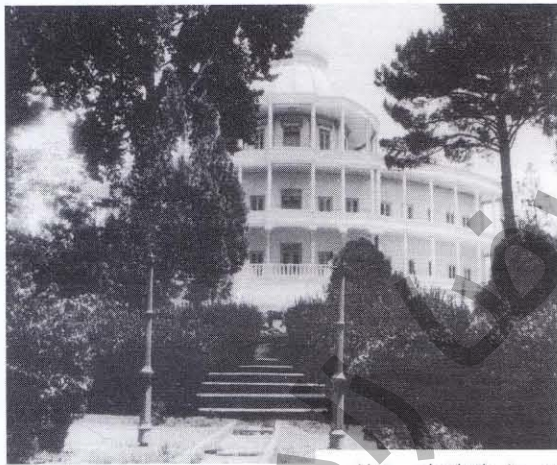
عمارت قصر فیروزه، باغ فرح آباد تهران



قصر فرح آباد. پلان همکف.



قصر فرح آباد. پلان طبقه ی اول.



عمارت فرح آباد. دوشان تپه. چشم اندازهای مختلف.



کاخ تروکادرو. پاریس.



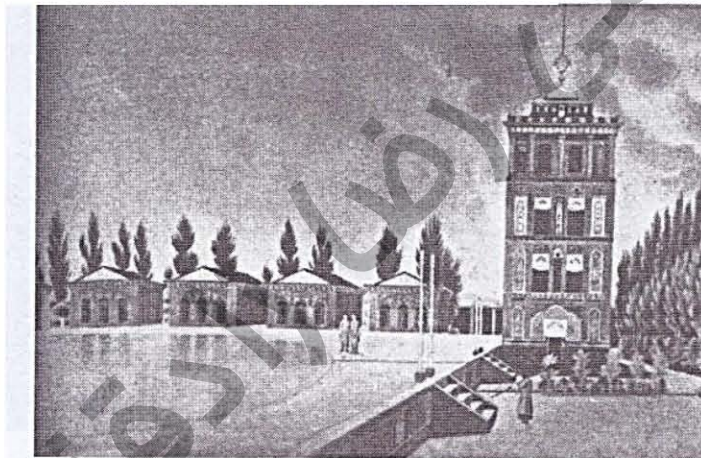


### باغ سلطنتی عشرت آباد

- ✓ باغ عشرت آباد در شمال شرق تهران به دستور ناصرالدین شاه ساخته شد.
- ✓ این باغ یک ساختمان بزرگ به عنوان خوابگاه و هفده ساختمان کوچک مخصوص زنان دربار داشته است.



باغ و عمارت‌های عشرت آباد.



باغ عشرت آباد و عمارت خوابگاه

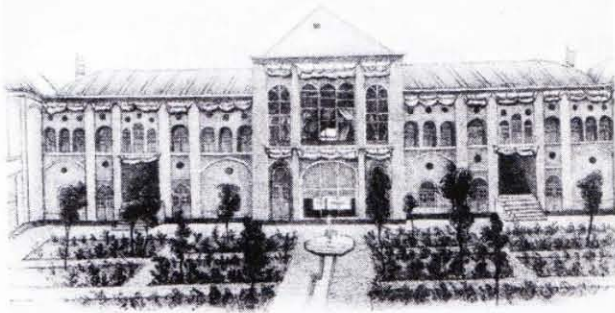


قصر و حرمخانه عشرت آباد

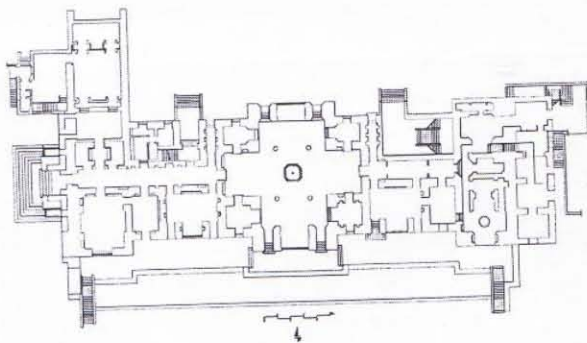
### کاخ نیاوران (صاحبقرانیه)

- ✓ بناهای اولیه نیاوران متعلق به دوره فتحعلی شاه قاجار و سپس محمدشاه قاجار بوده است.
  - ✓ در قرن ۱۳ هـ. ق به فرمان ناصرالدین شاه از نو عمارت کاخ نیاوران را در آن ساختند.
  - ✓ وجه تسمیه کاخ صاحبقرانیه این است که ناصرالدین شاه در سی امین سال سلطنتش کاخ نیاوران را صاحبقرانیه نامید.
  - ✓ این باغ دارای قنات اختصاصی بوده است.
  - ✓ فرمان مشروطیت در این باغ توسط مظفرالدین شاه امضاء شد.
- از ویژگی‌های باغ‌های عشرت آباد و صاحبقرانیه که از سبک باغسازی روسیه پیروی کرده‌اند می‌توان به موارد زیر اشاره کرد:

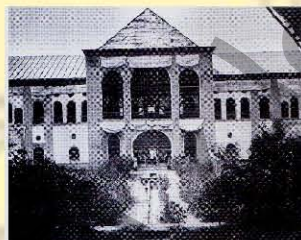
- استفاده از تپه و سکوی پلکانی برای نمایش گل و گلدان
- کاشت درختچه‌های تزئینی به صورت توده‌ای
- استفاده از گیاهان رونده روی نرده‌ها
- کاشت گل‌های زینتی با تضاد رنگ
- ساخت برکه‌های مصنوعی
- ایجاد نرده‌کشی



باغ و عمارت صاحبقرانیه. از طرف شمال.

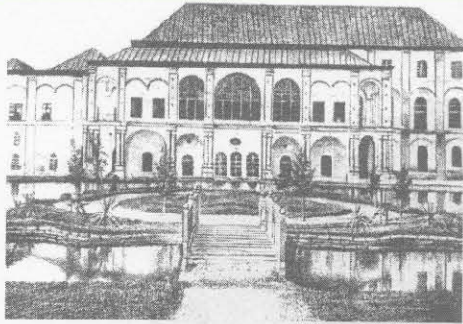


عمارت صاحبقرانیه. پلان طبقه همکف.



باغ و عمارت صاحبقرانیه.





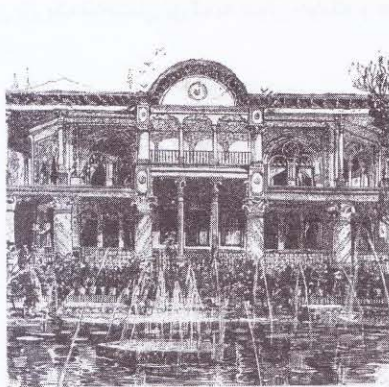
قصر امیریه، تهران

### قصر امیریه (کامران میرزا)

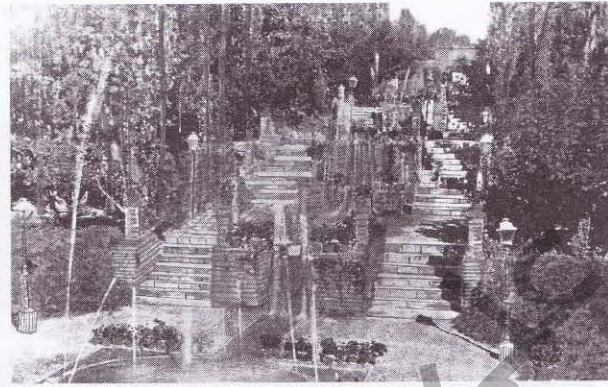
- ✓ این قصر درون باغی قرار داشت که در ۱۳۰۱ هـ. ش به دانشکده افسری تبدیل شد.
- ✓ ایجاد دریاچه گرد و جزیره‌ای میان آن از نوآوری‌های باغسازی غربی است، که در این باغ بکار رفته بود.
- ✓ باغ کامرانیه - شمیران
- ✓ کامران میرزا نایب السلطنه در آن انواع درختان گرمسیری و سردسیری را از نقاط مختلف ایران و خارج گردآوری کرد.

### باغ شاه

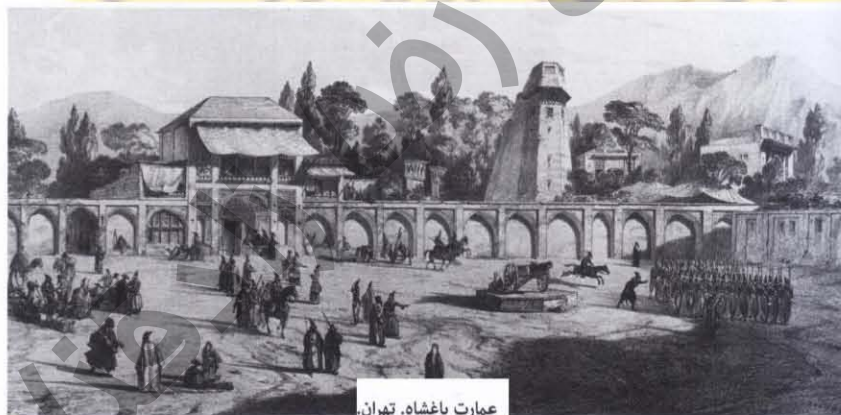
- ✓ باغشاه از ابنیه دوره فتحعلی شاه است.
- ✓ در زمان فتحعلی شاه عمارتی در شمال باغشاه ساخته شد که شاه و همراهانش در طبقه اول آن به تماشای مسابقات اسب‌دوانی می‌نشستند.
- ✓ بعدها در زمان محمدشاه نیز بناهایی بدان افزوده شد تا این که در زمان ناصرالدین شاه، امین‌السلطان در سال ۱۲۹۹ هجری قمری، مأموریت یافت تا بناهایی در باغ بسازد و در آبادی آن بکوشد.
- ✓ این باغ دارای برج منظر (نوعی نظرگاه) بوده است.
- ✓ شهرت باغشاه بیشتر به لحاظ رویدادهای انقلاب مشروطه است



عمارت کامرانیه



باغ کامرانیه



عمارت باغشاه، تهران

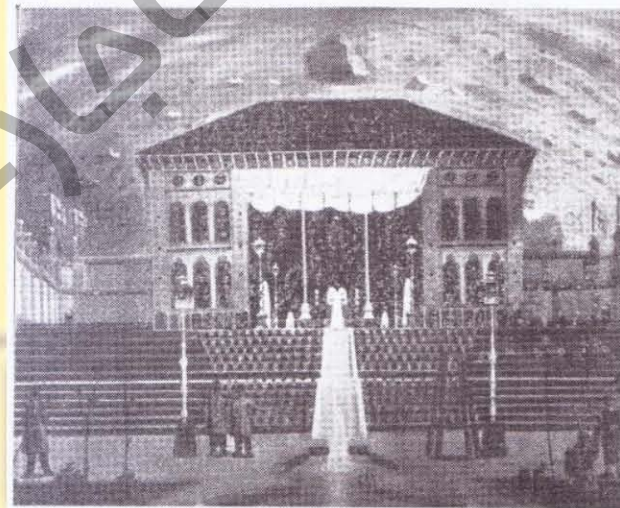


عمارت باغشاه، تهران



مجسمه‌ی ناصرالدین‌شاه. باغشاه.

- ✓ باغ سلطنتی شهرستانک
- ✓ این باغ در شمال تهران قرار داشته است.
- ✓ باغ دارای ساختمانی بوده که به طور ساده عمارت نامیده می‌شده است.



کوشک باغ سلطنتی شهرستانک

❖ دوره سوم

- ✓ بر خورده قهر امیز سنت و تجدد(انقلاب مشروطه)
- ✓ احداث نهاد ها و امکانات مدرن ( مدرسه، بیمارستان، بانک، تلگرافخانه، قطار، پادگان نظامی، کارخانه، چراغ گاز و چراغ برق، و ....
- ✓ پیدایش سبک فرنگی در معماری ایران؛
- ✓ تقلید از معماری عثمانی؛(مانند مسجد سپهسالار)
- ✓ اهمیت و توجه به سیمی بیرونی (جداره سازه خیابان - مانند خیابان باب همایون - ناصر خسرو(ناصریه)
- ✓ ایجاد مناره های کوچک تو پر(همانند معماری هند - قرار گیری این مناره ها بر دروازه های شهری - تهران، سمنان و قزوین)
- ✓ نورگیر سقفی به صورت کلاه فرنگی کوچک؛
- ✓ ایجاد بالکن های ستون دار رو به معابر شهری (همانند کاخ عالی قاپو)

معماری ایران در این دوره سه سبک دارد: ۱- سنتی ۲- تلفیقی (شیوه اصفهانی و تهرانی) ۳- فرنگی

• ویژگی های سبک فرنگی عبارتند از:

- ۱- ساختمان ها دارای نمادهای معماری نئوکلاسیک شدند؛
- ۲- پلان ها و نمای اصلی به صورت متقارن؛
- ۳- استفاده از بام های شیب دار بعضا با نماهای سنتوری همراه با ورق های فلزی و خریاهای چوبی؛
- ۴- قوس های نیم دایره به جای قوس های جناغی دوره های قبل(معماری سنتی ایران)؛
- ۵- ستون های کلاسیک(کرتین، ایونیک و ...)
- ۶- تزئینات کلاسیک، تصاویر واقع گرا؛
- ۷- بالکن بالای سر در ورودی؛
- ۸- وجود پله بر روی محور اصلی ساختمان (اهمیت به پله خانه)
- ۹- گلدان و مجسمه بر روی کالبد بنا؛
- ۱۰- نماهای سنگی و یا به ظاهر سنگی؛
- ۱۱- نرده ها به شکل صراحی(سنگی یا چوبی)؛
- ۱۲- ایجاد ترکیبات حجمی در جداره و کنج بناها برای اولین بار(حجم های سیلندری)

❖ تزئینات دوره قاجار:

- ✓ تغییر در ساختار تزئینات ایرانی به دلایل زیر:
- الف: پیدایش صنعت چاپ؛



ب: فن عکاسی؛

ج: تاثیر نقاشان اروپایی بر هنرمندان ایرانی؛

د: ورود ایرانیان از فرنگ برگشته و واردات ذهنیت اروپائیان به ایران در امر چیدمان و دکوراسیون داخلی؛

✓ استفاده از نقوش اسطوره ای، حماسی، بومی و رزمی، نقوش هخامنشی (ایجاد حس ملی و وطن دوستی)

✓ استفاده از گچبری متنوع کاشی های برجسته در ابعاد کوچک و بزرگ با نقش پردازی جذاب، آینه کاری، نقاشی روی گچ و گره چینی و خاتم کاری، استفاده از رنگ های شاد (زرد و نارنجی)

تزئینات و آرایه های معماری دوره قاجار:

۱- تلفیق تزئینات معماری ایران با تزئینات معماری اروپایی (بکارگیری مجسمه در نمای ساختمان - سرای روشن در خیابان ناصر خسرو)

۲- استفاده از سر ستون های کلاسیک (گرنیتین، ایونیک)

۳- استفاده از نماد های معماری غرب (سنتوری)

۴- استفاده از صراحی چوبی یا سنگی در کنار پله ها و باغ ها؛

۵- استفاده از نرده و حفاظ های فلزی (همراه با بست های فلزی)

۶- غلبه رنگ های گرم به رنگ های سرد در کاشیکاری؛

۷- استفاده از صور انسانی و حیوانی به صورت غیر انتزاعی؛

۸- تلفیق آئینه کاری و گچبری؛

۹- تاثیر پذیری هنر گچبری ایران از الگوهای غربی در همه موارد؛ (از تزئینات داخلی تا نمای ساختمان)

۱۰- حذف بندهای عمودی آجرکاری (حذف کر ملات-بند عمودی) پیوستگی آجرکاری در راستای طولی؛

۱۱- تدام آجرکاری گذشته (گره رنگی- آجر مهری- گل انداز و ..)

۱۲- آجر تزئینی قالبی و تراش؛ واکوب کردن آجر و تیشه داری آن (مختص قاجاریه)

۱۳- آجر قواری بری- استفاده از آجر به صورت مستقیم- نقش گردان یا منحنی- ایجاد قاب های تزئینی؛

۱۴- استفاده بسیار از یزدی بندی- نوعی مقرنس کاری زیر سقف با آویزهای کوتاه؛

۱۵- ایجاد طیف رنگی در تزئینات؛

۱۶- تزئینات فراوان در بنا؛

۱۷- استفاده از رنگ سفید و زرد در متن کاشی کازی (زمینه)

۱۸- نقاشی روی آئینه؛

۱۹- نقاشی و تذهیب روی گچ (تداوم دوره صفویه)؛

۲۰- قاب بندی روی سقف و دیوار؛



❖ بناهای دوره سوم

۱- سردر باغ سپهسالار:

- ✓ همان ورودی مجلس شورای ملی در میدان بهارستان؛
- ✓ شبیه به طاق نصرت رومی؛
- ✓ ستون ها کورنتین؛ قوس نیم دایره و تزئینات نئوکلاسیک؛
- ✓ بر سردر بنا مجسمه دو شیر و یک خورشید و شمشیر به صورت واقع گرا؛
- ✓ هیچ یک از نشانه های معماری ایرانی در آن دیده نمی شود.



سردر باغ سپهسالار مشابه تاق نصرت های روم در دوران باستان به صورت ورودی در وسط و دو بخش جانبی در طرفین و با بکارگیری قوس های نیم دایره و ستون های کورینتین طراحی شده بود.

باغ و عمارت قصر یاقوت (سرخه حصار)

- ✓ این مکان به خاطر نزدیکی به تهران و به عنوان یکی از شکارگاه های سلطنتی مهم، مورد توجه خاص ناصرالدین شاه قرار داشت.
- ✓ باغ و عمارت قصر یاقوت با مباشرت میرزا محمدخان (سرتیپ گروسی) پیشخدمت در سرخه حصار بنا شد.
- ✓ قصر یاقوت که کاخ اصلی مجموعه سرخه حصار محسوب می شد از نظر معماری به سبک و شیوه اروپایی بنا گردیده بود.
- ✓ قصر به صورت ساختمانی برون گرا با حجمی مکعب شکل که سقفی شیب دار دارد، با ایوانی که دور ساختمان چرخیده و دارای تزئینات اروپایی است، طراحی شده است.
- ✓ معماری قصر به صورت متقارن طراحی شده است.
- ✓ تزئینات و نحوه آجرکاری تاق نماها، و ازاره های در و پنجره، تلفیقی از معماری ایران و اروپاست. (سبک نئوکلاسیک)



نماهای بارز در نمای اصلی قصر یاقوت شامل راه پله در محور، بالکن در بالای ورودی، قوس‌های گمانی، ستون‌های آیونیک و کورینتین و سنگ تاج است. این نمادها در شیوه اسفهبانی سابقه ندارند.



عمارت سرخه حصار.







• باغ و عمارت فردوس

- ✓ از مهم‌ترین باغ‌های دوران قاجار محسوب می‌شود.
- ✓ در اراضی محمدیه در زمان محمدشاه قاجار دو کاخ ساخته شد. یکی در شمال به نام قصر محمدیه، و دیگری در جنوب؛ پایه این کاخ را حاجی میرزا آغاسی ریخت و درخت کاری آن با طرح حسنعلی میرزا حاکم تهران که چنارهای امروزی باغ یادگار اوست.
- ✓ عمارت باغ فردوس دارای ویژگی‌های زیر است:
  - ۱- دارای سه طبقه؛
  - ۲- تلفیق معماری ایرانی و اروپایی؛ (تزئینات بیشتر اروپایی)
  - ۳- تزئینات در سبک باروک و نئوکلاسیک و ستون‌ها کورنتین؛
  - ۴- سبک پلان بنا شبیه بناهای دیگر قاجار.



• عمارت خوابگاه - عمارت حرم خانه

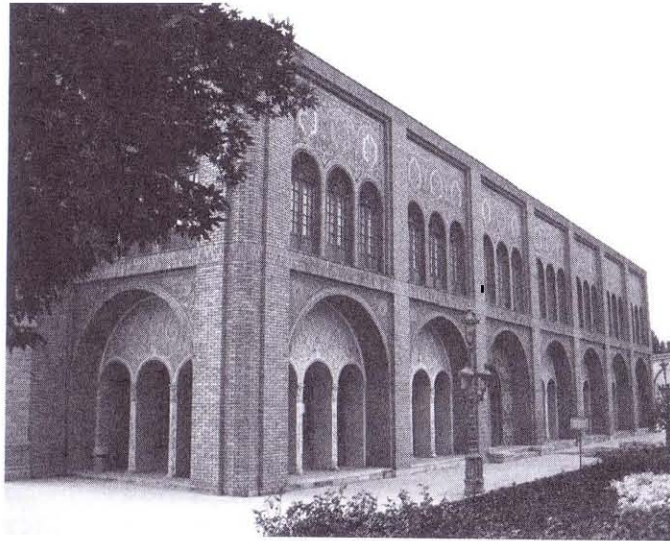
- ✓ عمارت اندرونی ارگ سلطنتی است.
- ✓ عمارت سه طبقه و برگرفته از کاخ ذلمه باغچه استانبول عثمانی؛
- ✓ شکل گیری فردیت طلبی در ساخت خانه های مجزا برای همسران شاه؛
- ✓ اولین ساختمان در مجموعه کاخ گلستان به سبک نئو کلاسیک اروپایی؛
- ✓ پله ورودی بر روی محور ورودی قرار گرفته، و در چهار طرف بنا یک بالکن ساسری وجود دارد؛
- ✓ تنها وجه تفاوت این بنا با بناهای نئوکلاسیک جای مجسمه و گلدان در اطراف بالکن و بام ساختمان است.
- ✓ ساختمان دارای خرپشته و بام به صورت مسطح است.
- ✓ سنتوری شکسته و نیز پنجره های دایره ای در کنار پنجره های اصلی دیده می شود.
- ✓ به جزء نرده های فلزی سایر تکنولوژی ساخت بنا به شیوه معماری سنتی ایران بوده است.



پله در محور ورودی، قوس های کمانی، بالکن، نرده فلزی، گلدان و تزیینات نئوکلاسیک در طرح نمای عمارت خوابگاه در نظر گرفته شده است.

a.zadghannad





کاخ ابيض. کاخ گلستان. تهران.



بام شیب‌دار، قوس‌های کمانی و نیم‌دایره، سنگ تاج، نمای سنگی و گچی، نرده فلزی، بالکن در بالای ورودی، ستون‌های شبه کورینتین و تزئینات واقع‌گرا، از نمادهای شاخص سبک نئوکلاسیک در نمای شرقی کاخ ابيض است

- کاخ ابيض
- ✓ آخرین بنای ساخته شده در کاخ گلستان؛
- ✓ به دستور ناصر الدین شاه جهت قرار دادن هدایای پادشاه عثمانی؛
- ✓ ابعاد تالار کاخ مطابق با طول بزرگترین قالی سلطان عثمانی؛
- ✓ فرم‌های نما و گچبری داخلی بنا بر گرفته از معماری و تزئینات قرن ۱۸ اروپا.

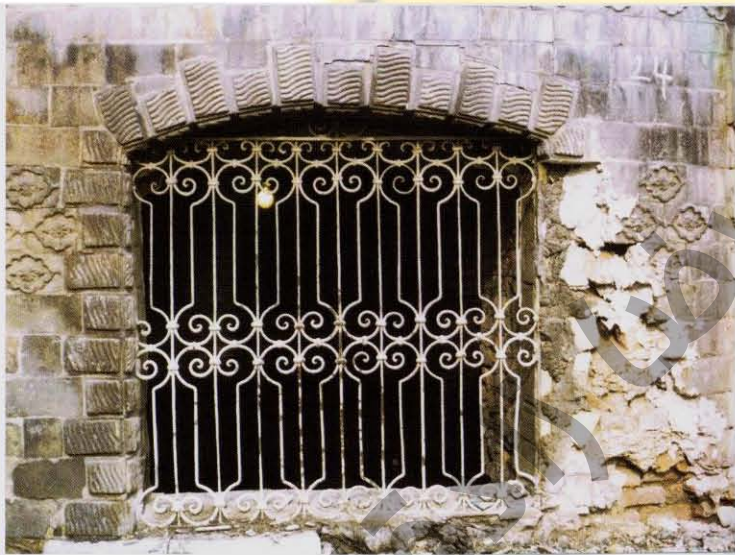


### کلاه‌فرنگی ملیجک

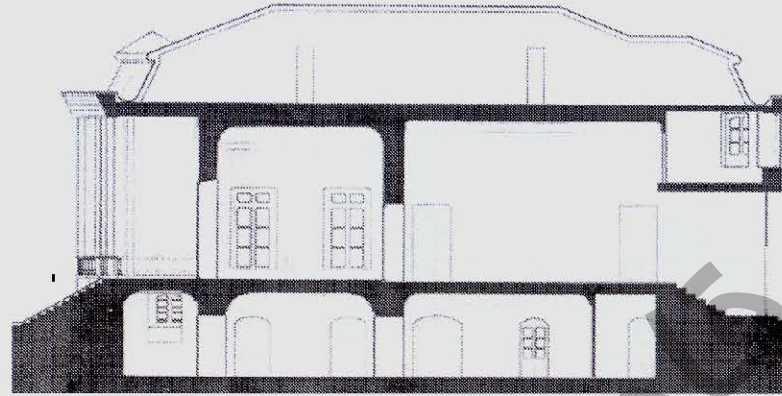


در جنوب نمای اولیه کاخ ملیجک، بام شیب‌دار با پوشش شیروانی، ستون‌های کامپوزیت، نرده به شکل صراحی، پله در محور ورودی، تزئینات نئوکلاسیک و تقارن ملاحظه می‌شود.

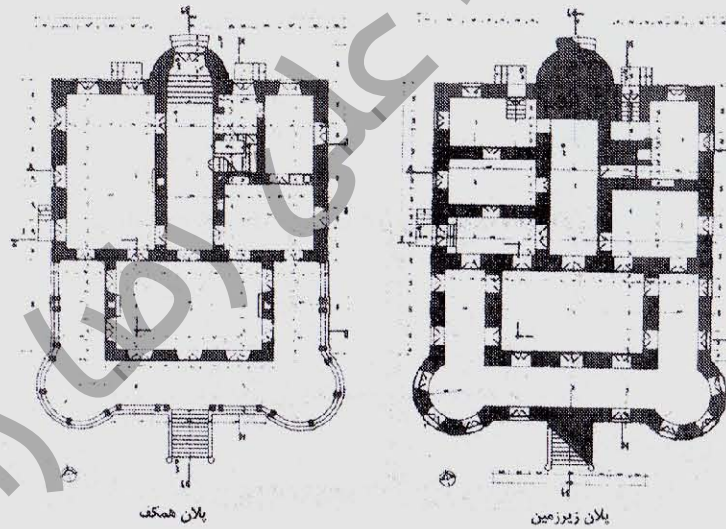
- ✓ این کلاه‌فرنگی در حال حاضر جزء ساختمان‌های مجلس شورای ملی است و به عنوان ساختمان شماره پنج مجلس شناخته می‌شود.
- ✓ معماری کلاه‌فرنگی ملیجک از یک معماری دو رگه ایرانی و فرهنگی تشکیل شده است، به عبارتی دیگر معماری بنا مفهومی فرنگی ولی بیانی ایرانی دارد. (الگو و سبک معماری منریسم و نئوکلاسیک)
- ✓ عمارت به صورت کوشکی برون‌گرا با تأکید بر پله‌های اصلی ساختمان طراحی و ساخته شده است.
- ✓ کلاه‌فرنگی ملیجک دارای تزئینات غربی و ایرانی است، با این نکته که تزئینات غربی در بنا به مراتب بیشتر از تزئینات ایرانی است.
- ✓ تزئینات بنا عبارتند از: موتیف‌ها، تزئینات سنگی و آجری، سرستون‌های گچی و نرده‌های فلزی و سنگی، سنتوری‌های شکسته، گچبری شبه یونانی و رومی، آجر مهر دار)
- ✓ سقف ساختمان شیروانی و ترکیبی از خربای فرنگی و ایرانی است؛
- ✓ زیر زمین بدون پی و با سازه طاقی شکل گرفته است.
- ✓ کالبد و سفت کاری بنا به شیوه معماری ایران است.
- ✓ سیستم سازه آن دیوار باربر آجری و سقف آن طاق تخت آجری (قمی پوش)؛
- ✓ منبع الهام این کاخ، کاخ‌های اروپایی است و نمونه بارز معماری کارت پستالی؛



از آجر مهردار به شکل سنگ، برای پوشش سطوح خارجی زیرزمین کاخ ملیجک استفاده شده است.



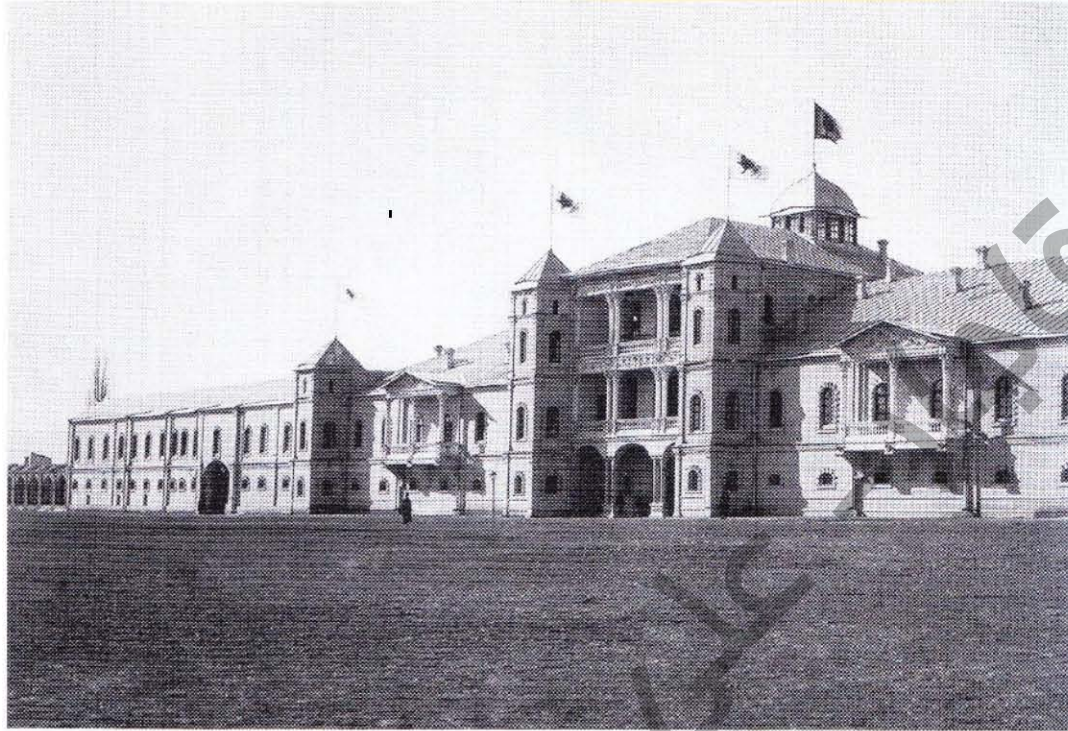
مقطع شمالی- جنوبی از کاخ ملیجک  
(ماخذ: کتابخانه مجلس شورای ملی)



پلان طبقات زیرزمین و همکف کاخ ملیجک

• قزاقخانه

- ✓ عمارت قزاق خانه نیز از بناهای متصل به میدان مشق است. تفکر ساخت آن متأثر از سفر ناصرالدین شاه به اروپا شروع شد قدیمی ترین بخش آن مربوط به عصر مظفری است اما جداره‌های ارزشمند و سایر ساختمان‌های اصلی آن مربوط به عصر پهلوی اول است.
- ✓ در این بنا سه دوره ساخت قابل مشاهده است



عمارت قزاقخانه.



• پارک و عمارت امین الدوله

- ✓ حاج میرزا علی خان امین الدوله را باید از مردان ثروتمند دوره قاجار به شمار آورد.
- ✓ از اقدامات مفید او تأسیس کارخانه قند کهریزک، کارخانه کبریت‌سازی در الهیه، تأسیس مدرسه رشديه، سازمان پست به شیوه جدید و ساختن پارکی به شیوه معماری فرنگی است.
- ✓ پارک و عمارت امین الدوله به صورت مدرن طراحی شده بود.
- ✓ با بررسی تصاویر موجود پارک، چنین می‌توان برداشت نمود که، طراحی سایت و نحوه قرارگیری ساختمان‌های آن به صورت ارگانیک بوده و این نوع شیوه طراحی، یادآور شیوه طراحی پارک‌های انگلیسی است.
- ✓ عمارت اصلی پارک دارای سبک معماری نئوکلاسیک اروپایی بوده است که به صورت ساختمانی برون‌گرا با حجمی تندیس‌گونه در دو طبقه ساخته شده، و شیوه ستون‌های ایوان در طبقه هم‌کف، ایونیک و در طبقه دوم به صورت کرتین با تزئینات برگ کنگر طراحی شده بوده است.
- ✓ عمارت امین الدوله شباهت خاصی به عمارت ناصری در سرخه حصار دارد.



عمارت پارک امین الدوله.

a.zadghannad



## باغ ملی

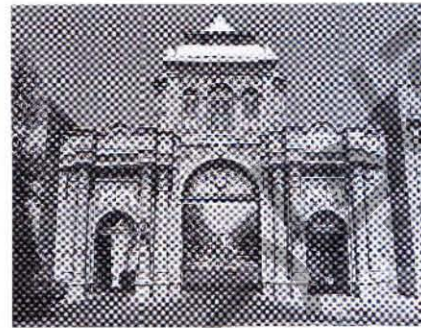
✓ مدخل میدان مشق، سردری که به رسم آن زمان دارای نقارخانه نیز بود ساخته شد. پس از اندک زمانی، در نیمه غربی میدان مشق، فضای سبزی به نام «باغ ملی» که در واقع کارکردی هم چون پارک‌های اروپایی داشت، احداث شد و دروازه جدید به نام «سردر باغ ملی» معروف گشت.

✓ باغ ملی که به منزله پارک عمومی شهر بود، چند سالی بیشتر پا بر جا نماند و محوطه آن به ساختمان‌هایی از این دست اختصاص یافت:

- ۱- ساختمان شرکت نفت ایران و انگلیس؛
- ۲- ساختمان اداره پست - طراحی نیکلای مارکوف، مارگار گالستیانس الگال و مظلومیان؛
- ۳- مؤسسه شیر و خورشید (موزه سیزده آبان)
- ۴- اداره ثبت اسناد و املاک کشور؛
- ۵- هنرستان بانوان؛
- ۶- بانک پهلوی؛
- ۷- موزه ایران باستان (به طراحی آندره گدار (Godard)، و با همکاری ماکسیم سیرو (Maxim Ceiro)؛
- ۸- کتابخانه ملی (به طراحی قلیچ باغلیان؛
- ۹- باشگاه افسران (به طراحی گابریل گورکیان و بعدها ادامه کار با وارطان هوانسیان؛)
- ۱۰- عمارت اداره تشکیلات نظمیه کل مملکتی و ساختمان توقیف‌گاه عدلیه (به طراحی میرزا علی‌خان، شروع ساخت در سال ۱۳۱۱ خورشیدی و اتمام در سال ۱۳۱۶ خورشیدی، موزه عبرت کنونی)؛
- ۱۱- کاخ وزارت امور خارجه (به طراحی گابریل گورکیان؛)
- ۱۲- موزه دوران اسلامی؛
- ۱۳- موزه ملک (افتتاح به سال ۱۳۷۵ خورشیدی) معمار آن استاد جعفرخان معمارباشی است.



سردر قاجاری میدان مشق [باغ ملی].



سردر باغ ملی.

a.zadghannad







در طرح سردر میدان مشق، کلاه فرنگی، قوس‌های نیم‌دایره، ستون‌های شبیه کورینتین و تصاویر واقع‌گرا با نمادهای شیوه اصفهانی همچون آجرچینی، کاشی‌کاری، نقوش اسلیمی و خطاطی تلفیق شده است.

گردآوری و تنظیم: علی رضا زادقناد



## جمع بندی نهایی

تزئینات	<ul style="list-style-type: none"><li>• واقع‌گرایی در تصاویر گیاهی</li><li>• واقع‌گرایی در تصاویر انسان و حیوان</li><li>• استفاده از خطوط هندسی یونان و روم باستان</li><li>• نصب مجسمه بر روی بنا</li></ul>
عناصر ساختمانی	<ul style="list-style-type: none"><li>• بام شیب‌دار و سنتوری</li><li>• بالکن</li><li>• ستون‌ها و سر ستون‌های کلاسیک</li><li>• قوس‌های نیم‌دایره</li><li>• نرده به شکل صراحی</li></ul>
نما	<ul style="list-style-type: none"><li>• تلفیق نماهای شیوه اصفهانی با نماهای نئوکلاسیک اروپا</li><li>• تقلید کامل از نماهای نئوکلاسیک بر روی کل بنا</li></ul>
مقطع	<ul style="list-style-type: none"><li>• برون‌گرایی</li><li>• بام شیب‌دار</li><li>• بالکن</li><li>• محوریت راه پله</li></ul>
پلان	<ul style="list-style-type: none"><li>• برون‌گرایی</li><li>• بالکن</li><li>• محوریت راه پله</li></ul>
مصالح	<ul style="list-style-type: none"><li>• آهن سفید برای پوشش بام</li><li>• چدن برای ساخت ستون و نرده</li></ul>

روند تاثیر هنر و معماری اروپا بر ساختمان‌های شاخص در عصر قاجاریه

a.zadghannad

