

## تاریخ معماری جهان / معماری هند

دکتر کورش فضائی



## معماری باستانی هند در هزاره سوم ق.م

- دارای شدیدترین اختلافات اقلیمی در این منطقه
- موهنجودارو و هاراپا در پاکستان نقش مهمی در فرهنگ بزرگ هند را داشتند
- علت بروز گسست هنر هندی همزمان با هجوم های آریایی ها در 1800 سال قبل از میلاد

چین

هندو

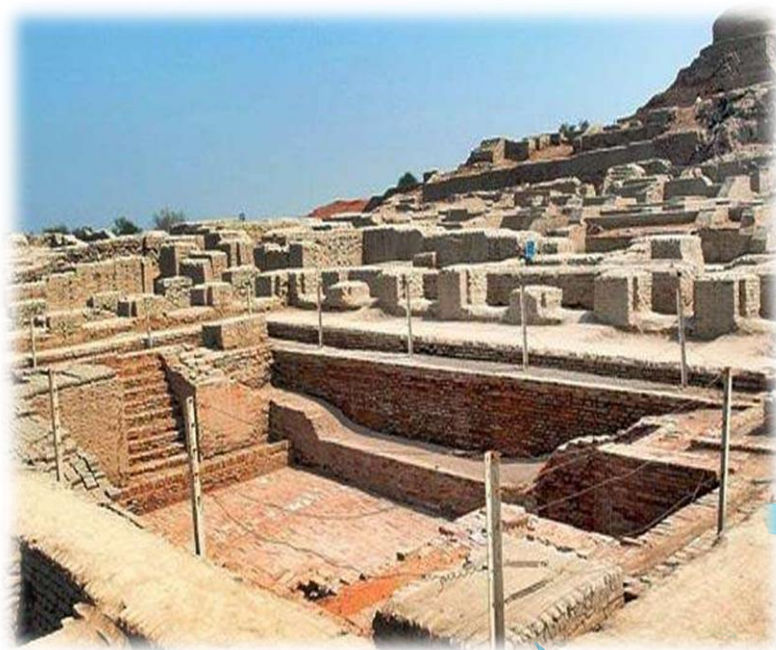
بودایی

ودائی

موهنجودارو

- نام دیگر آن مانهاتن عصر برنز
- خیابان های شطرنجی و عمود بر هم و بلواری عریض 90 متری شمالی جنوبی که خیابان شرقی غربی آن را قطع کرده
- ساختمان های مسکونی به وسیله کوچه های باریکی ارتباط برقرار میکنند
- درب ها رو به گذرگاه های فرعی باز می شود و نور و هوا از حیاط خلوت ها تامین می گردد
- ساخت پنجره ها از شبکه های سنگی و گاشی است و خانه ها دو طبقه بوده است که با پلکان مرتبط می شدند
- دارای چاه های اجری آب و دارای دریاچه که به سمت سیستم کانال های فاضلاب شهری ریخته می شده است
- دارای یک حمام بزرگ بر روی تپه مصنوعی که یک استخر از جنس آجر و ساروج داشته که بر روی قشری از آسفالت به ضخامت 2.5 سانتی متر قرار داشته است

موهنجودارو



- انبار غله شهر دارای سقف چوبی و همچنین سومین بنای این شهر که مشتمل بر 20 ستون با حیاط داخلی کوچک
- پیشرفت در زمینه استاندارد اجر- شبکه فاضلاب- خانه های با اندازه یکسان- برقراری اجتماعی با توجه به وضع ساختمان های شهر
- از نظر پیشرفت بالاتر از تمدن های مصر و بابل و حداقل برابر با تمدن سومری ها است
- دو اصل اساسی این ساختمان ها امنیت و آسایش است

موهنجودارو

ودائی

- آریایی ها دین ودائی را با خود به هند می برند
- در سده ششم ق.م دو دین بزرگ در هند ظهور میکند که مهم ترین آن بودا است که تاثیر زیادی بر فرهنگ و هنر هندی از قرن سوم ق.م تا سده ششم یا هفتم میلادی را دارد
- بناهای عصر ودائی و بودا از چوب بوده
- آشوکا اولین کسی است که از سنگ برای مقاصد معماری استفاده میکند با ایجاد کوشک های با شکوه و ساختمان های 7 طبقه
- تاثیر هنر ایرانی تا زمان آشوکا پایدار می ماند



- دو نوع ساختمان در معماری مذهبی بودایی وجود دارد

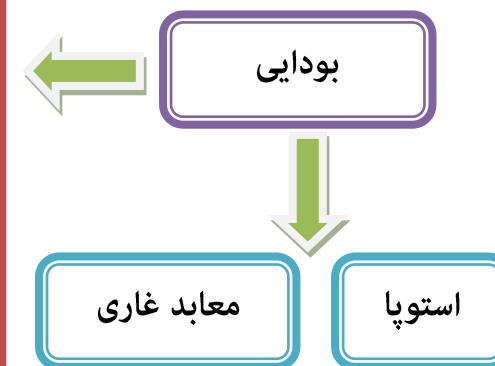
۱ - تالار متمرکز که در واقع گسترش حجره راهب

بود

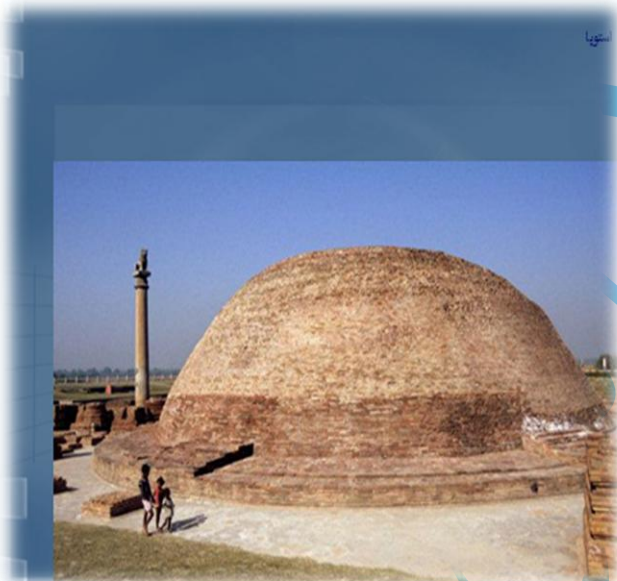
۲ - گنبد با بقعه اشیای متبرکه

این دو ساختمان بعد از مرگ بودا در غرب هند در یک ساختمان جای داده شده اند

- پس از گرویدن آشوکا به آیین بودا و خارج شدن از نفوذ بیگانه
- وجود سر ستون بزرگی در سارنات که طرح اصلی تالار آن قابل قیاس با صد ستون تخت جمشید است
- وجود 4 شیر ایستاده نیرومند پشت به پشت در حال نگهبانی که قالب شیر ایرانی دارد
- استفاده از گل نیلوفر آبی که نماد آیین بودا هنر چین و ژاپن نیز می باشد
- پنجره و درب هایی به شکل تاق نعلی



- در آیین بودا که برای طرح یا گنبد یادبود است و بقایای جسد یک پارسای بودایی قرار داده شده است
- نقش حفظ خاکستر مردگان مقدس و پرستش و نماد مرگ بودا یا آیین بودا است
- بیشتر از گنبد آجری که روی آن یاستی یا دکل بر افراشته شده
- پیرامونش نرده های سنگی و روی آن نقوش برجسته تزیین شده است



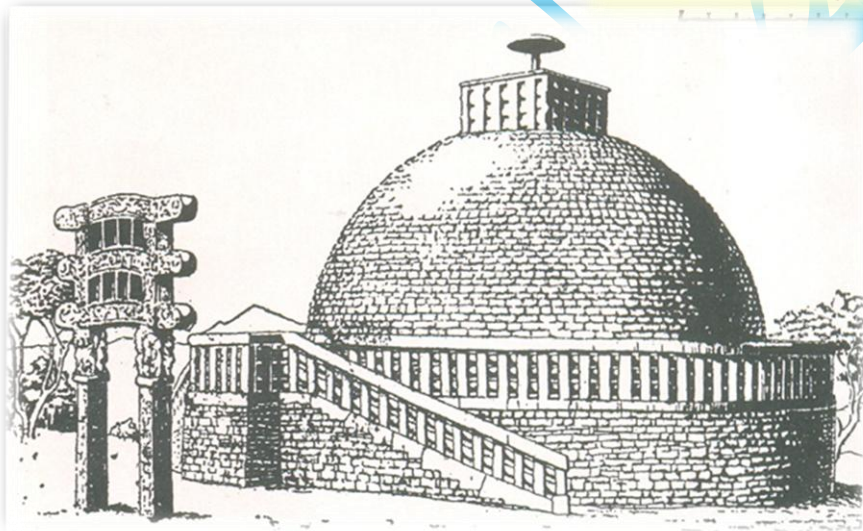
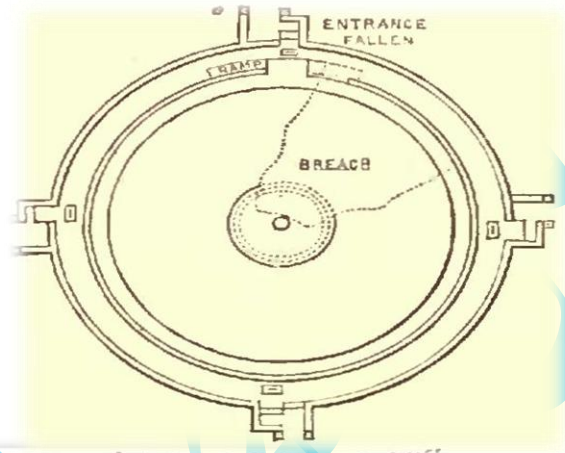
درحد بسیار بالایی تزئینات نرده  
ها را دارد

احتمالا برجسته ترین بنای  
یادبود هند است

استوپا امراوتی

استوپا بارهوت

استوپا سانچی



- معروفترین استوپا هند است که پلکانی در جنوب داشته و ساقه گنبد آن به 6 متر می رسد
- ارتفاع گنبد از روی زمین 15 متر که از آجر ساخته شده
- در بالای گنبد فضای مربعی محصور به نام هارمیکا قرار دارد و در وسط آن نیز یک یاستی یا دکل نصب شده است
- دور تا دور بنا نرده سنگی گردی کشیده شده و در چهار سمت اصلی چهار دروازه قرار دارد
- دروازه سنگی تقلیدی از فرم های چوبی کهن است
- استفاده از ستون، سر ستون، فرم چلیپایی، تکیه گاه انبوهی از گیاهان و اشکال انسانی و خدایان
- روی یک ستون دروازه شرقی رمز بودایی قرار دارد

معبد بهاجا

برج بوده گایا

غارهای آجانتا

معبد غاری کارلی

معابد غاری



- پارسیان مردگان را در استوپا و بودایی ها در دل کوه معابدی ایجاد کرده تا مردگان در خلوت و تن آسایی و آرامش و امنیت ادامه زندگی دهند
- بیشتر این معابد درای سر در نعلی شکل هستند همانند غار لوماس ریشی
- داخل آن ستون هایی مزین واستوار با سر ستون های جانوران و نقوش برجسته قرار دارد
- اغلب سردرها با ستون ها و دیویارهای سنگی و رواق خوش نقش تزیین شده اند
- درون معبد شامل یک چیتیه یا تالار اجتماع است
- دو ردیف ستون هایی شبستان را از رواهروهای کناری جدا می کند
- انتهای تالار هم محرابی برای بقایای اجساد مردگان مقدس قرار دارد

معبد غاری کارلی

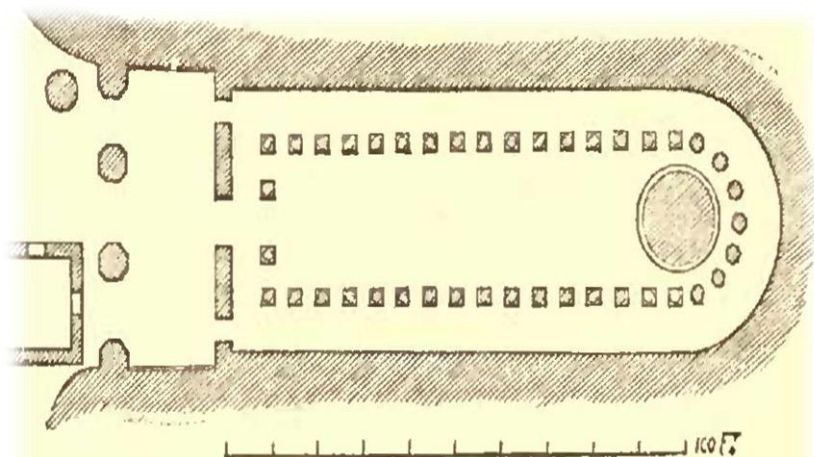


Fig. 27.—Cave at Karli ; plan.

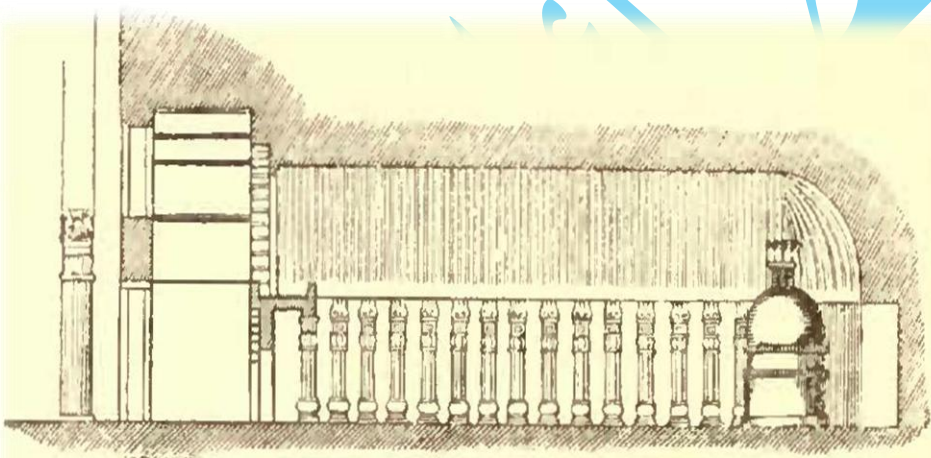


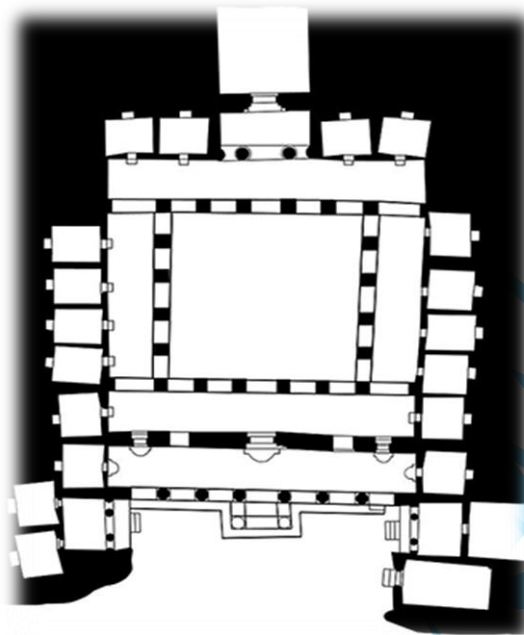
Fig. 26.—Cave at Karli ; section.

- کهن ترین معابد هندی است که در سال 50 میلادی ساخته شده و در فاصله میان پونه و ممبئی قرار دارد
- در این معبد آیین بودایی هینه یانهبه شاهکار خود دست یافت
- برای ساخت آن قله یک تپه را خالی کرده و معبدی به طول 38 متر و ارتفاع 14 متر ایجاد کرده اند
- یک استوپای یکپارچه است که در دو سوی صحن آن ستون های عظیمی با سر ستون های زنان و مردان فیل سوار تعبیه گردیده است و دو راهروی جانبی شکل گرفته است
- ستون های بزرگ تابع بخش انتهایی معبد هستند و برای همین در پشت استوپا یک غلام گردش ایجاد شده است
- در هر دو سوی در ورودی فیل های غول پیکر مانند دو اطلس ساختمان را نگه داشته اند و در دو سوی درگاه اصلی کسانی ایستاده اند
- زوهای مذکر ومونث بر سطوح نقش بستند. این پیکره ها موجدار با حالت خشک و بی حرکت استوپا در داخل تناقض دارند
- از زندگی سخن می گویند نه مرگ

- بزرگترین و با اهمیت ترین نقاشی هایی بودایی در این غار است
- هنر ترکیبی معابد هندی است که نیمی معماری و نیمی پیکرتراشی است
- تالار اجتماعات وسیعی در غارهای شماره 1 و 2 ان است که سقف ان زیبا کنده کاری و نقاشی شده است و بر روی ستون های محکم برپا شده است
- این ستون ها در پایین چهار گوش و در بالا مدور هستند و به نوارهای کل آذین شده اند
- در غار شماره 26 ستون های عظیم به افریزی می رسند که پس از پیکره هایی که فقط بزرگترین نیروی دینی و هنری می توانست جزئیات و دقایق انها را کنده باشد

غارهای آجانتا

برج بوده گایا



- جالب ترین معبد از معابد بودایی است که برج مانند است و طاق های جناغی یا تیزه دار ممتازی دارد و در سده نخست میلادی درست شده است که امروزه بقایا ان ناقص است و بیشتر پیکره تراشی آن باقی مانده است تا سبک معماری



بهووانشوار

نیایشگاه موکت شوار

معبد دهاراماراجا

پنج معبد راتهاها

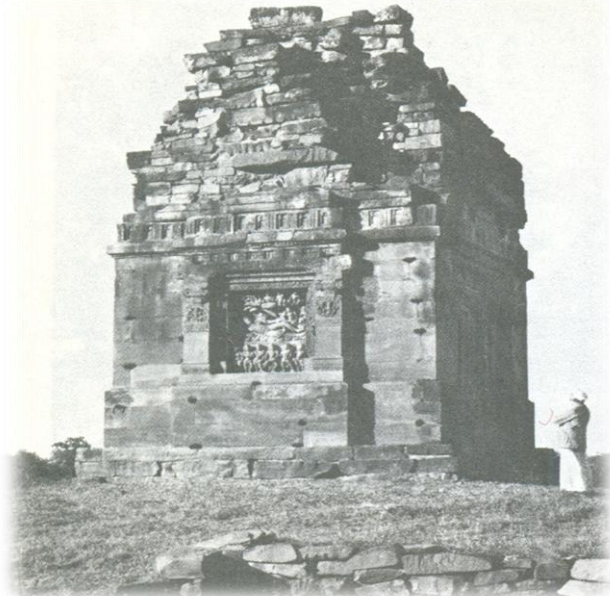
معبد ویشنو

معابد هندو  
(آیین هندو)



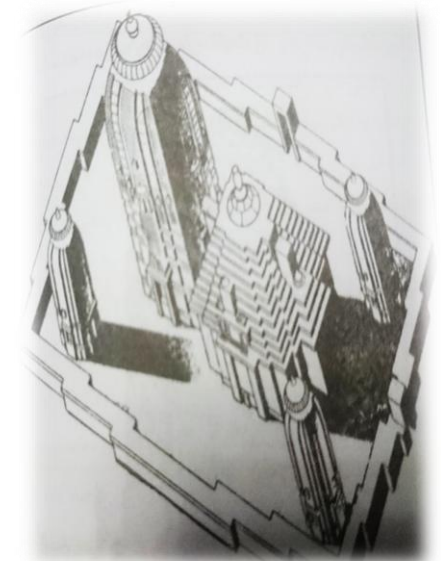
معبد هندوها در هرمزگان

- قرن اول یا دوم ق.م به اوج خود می رسد و بهترین دستاورد آن جزیره الفانتا در سده ششم میلادی است
- درون قلعه ای را خاکبرداری و یک تالار ستون دار عظیم به وسعت 300 متر مربع ایجاد کردند و ردیف های ستون هایی سنگین دارد و بیننده بعد از مانوس شدن با تاریکی شکل های غول آسا سردیس و شیوا در مقام مهادوا یعنی خدای خدایان را تجسم میکند
- دارای سه چهره عظیم با حالات مختلف در صورت است
- ساختن نخستین نیایشگاه های سنگی است
- این معابد برای کارهای روزمره ادیان همانند معماری غربی نمی باشد



- اوایل سده ششم میلادی در سلسله پادشاهی گوتپا در دئوگیری در شمال هند
- معبد تالاری برای نیایش دسته جمعی نیست بلکه اقامتگاه خداست با داشتن اتاقکی برای تمثال یا نماد مورد پرستش است
- یک نقشه ماندالا یا نمودار جادویی کیهان است و نماد پوروسا یا انسان ازلی است
- این مکان مقدس که گاربهاگریها یا اتاقت شکم نامیده می شود: دیواره های حجیم و سقف سنگین دارد تا بتواند خدا را در خود نگه دارد
- تزئینات محدود و ممنوع و شکل یک مکعب ساده است که در آغاز یک برج نیز بر روی آن نهاده می شد
- تمامی دیوارها به جز دیوار مدخل ورودی یک پارچه و توپرند و سطوح کنده کاری شده ای همانند درگاه های کاذب کار گذاشته شده در دیوارها نیز دارند

معبد ویشنو



- یکی از این معابد مذبح دار - دیگری شکل یک ناو طاقدار طولانی با سقف گهواره ای - یک معبد پلان چهارگوشه و سقف و بی شکل اش که سنگینی هم بر دیوار افکنده است - معبد دهاراماراجا بزرگترین راتها مقصوره مکعب وار ساده ای مشابه مقصوره معبد دئوگیری است

پنج معبد راتهاها

معماری  
معابد جین



معبد چینتامالی جین

- از مهم ترین آیین های هند باستان است و علاقه زیادی به معماری داشتند
- در سده 11 و 12 میلادی معابد زیبایی ساخته شد که در ابتدا از نقشه معابد بودایی در دل کوه تقلید شد سپس نقشه معابد محصور ویشنو یا شیوا را گروه گروه بر روی تپه ای بر پا داشتند
- نمای معابد ساده اما درون پیچیده
- معبد جین در ایهلی به سبک یونانی ساخته شده به شکل مربع با ستون هایی در بیرون یک رواق و یک مقصوره یا اتاق مرکزی در داخل
- کال ترین نیایشگاه این دوره: پارشوناته که شکل مخروط های منطبق روی یکدیگر با ارتفاع عظیم و نمای سیقل خورده
- معبد های مونت آبو که 3 معبد از آن باقی مانده است: معبد ویملا ، تیچپالا، آدیناتا که بزرگترین دستاورد این فرقه است
- در این معابد و معابد هم عصر انتقال از شکل مدور به سبک برج دار هند قرون وسطی است
- شبستان یا فضای داخلی محصور به ستون تالار اجتماعات را به شکل یک سالن در آوردند که بالای آن برجی حجاری شده و پیچیده است که روی یکدیگر قرار دارند
- چشمگیرترین معبد: گروه بوونیشوره در ایالت اورسیا
- زیباترین گروه معبد در قرن 11 میلادی برای ویشنو ساخته شده: برج عظیمی از ستون های نیمه مدور و پوشیده از مجسمه و سطوح سنگی آن هرچه بالاتر می رود کوچکتر می شود. برج انحنای به سمت داخل و یک تاج و یک منار در بالای آن ختم می شود.
- طرح این دوره ساختمانی: دروازه، ایوان ستوندار، برج ویمانه که تالار اصلی یا زاویه را در خود دارد