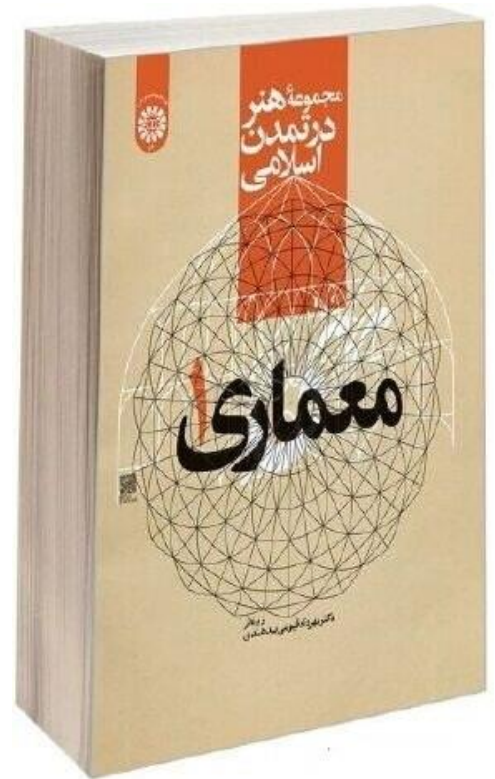
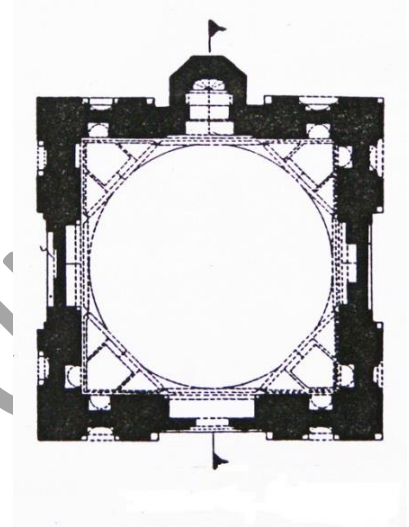


" خلاصه کتاب مجموعه هنر در تمدن اسلامی - جلد اول "

" معماری آل بویه (بوئیان) "



معماری روزگار بویان (322-448 ه.ق)، پایتخت: بغداد، ری، شیراز :

سده چهارم ه.ق (دهم میلادی) در ایران را با تعبیری مانند **عصر زرین فرهنگ ایران و رنسانس اسلامی** وصف کرده اند. در این سده چندین سلسله متقارن ایرانی و نیز برخی خاندان های محلی بر ایران زمین و بخش شرقی جهان اسلام حکومت می کردند. مهم ترینشان **سامانیان، زبیریان و بویان** بودند.

سامانیان بر خراسان و ورارود، زبیریان در حاشیه جنوب شرقی دریای مازندران و بویان بر مناطق مرکزی ایران زمین و میان رودان از آنجا که زبیریان و بویان از سرزمین دیلم/دیلمیان پا گرفتند، آنان را "**دیلمیان**" نیز خوانده اند. سرزمین دیلم (گیلان کنونی) در دوران پیش از اسلام و تا چند سده بعد از اسلام، با مردمانی جنگجو و دلیر، تسخیرناپذیر بود.

این سرزمین جزء آخرین مناطقی بود که مسلمان شدند؛ البته اسلام روایت شده از علویان را پذیرفتند، نه مذهب خلفای بغداد¹. از برخی منابع می توان دریافت تا آغاز سده پنجم، آیین های کهن ایران باستان در دیلم و طبرستان رواج داشته است. شاهد این مسئله وجود **کتیبه های خط پهلوی (ساسانی)** در کنار کتیبه های عربی در برج های لاجیم و رسکت است.

بوئیان را سه پسر ماهی گیر فقیر بنیاد نهادند که این سلسله را در سه منطقه پی ریزی کردند: 1) دیلمیان فارس 2) دیلمیان همدان، ری و اصفهان 3) دیلمیان عراق و خوزستان. اداره مملکت شان که به شیوه نامتمرکز بود و نیز سیاست مذهبی که انتخاب کرده بودند، آنها را در مملکت داری متمایز می کردند. بوئیان شیعه و دوستدار اهل بیت بودند²، اما در امور سیاسی و کشورداری اصراری بر تصریح عقیده خود و نمایش آن نداشتند. علاوه بر این برخی از نزدیکان این امیران در دربار، مسیحی، زرتشتی و صائبی بودند.

بنیادهای علمی - فرهنگی :

توجه به علوم مختلف در سده 4 و 5 بسیار بود. علاوه بر وجود دانشمندان علوم مختلف، برخی از وزیران و امیران نیز در فضل و ادب و دانش سرآمد بودند. به همین نسبت بناهای مرتبط با علم و ادب نیز رونق داشت. مانند رصدخانه بغداد، بیمارستان عضدی بغداد و کتابخانه های فراوانی که در دوره آل بوئیه ساخته شد.

مهم ترین امیر آل بویه که حامی معماری بود، عضدالدوله نام داشت که در پایتختش شیراز، برنامه مفصلی در معماری و شهرسازی و در بغداد و شهرهای میان رودان به اجرا درآورد. فراوانی و تنوع بناهای او و شوق او در پرداختن به معماری کم نظیر بود. علاقه او به علم و عالمان در ساخت کتابخانه هادو توجه او به تجارت و در ساخت بازارها و علاقه دنیوی و لذت جویی او در ساخت بناهای غیرمذهبی نمود پیدا کرد. او اولین حاکم ایرانی بود که توانست بغداد را تسخیر کند. او علاوه بر اهتمام به آبادانی پایتختش شیراز، به آبادانی و رونق شهرهای بغداد و عتبات آن نیز پرداخت. راه ها، پل ها، آب انبارها، توسعه حرم آستانه نجف اشرف، آستانه حسینی کربلا از جمله این بناهاست. در شیراز نیز بناهایی مانند بازار، کاروان سرا، بازار، پل هندوان، کاخ قرماسین، باروی مدینه، گنبد عضد، مسجد جامع عتیق... به او منسوب است.

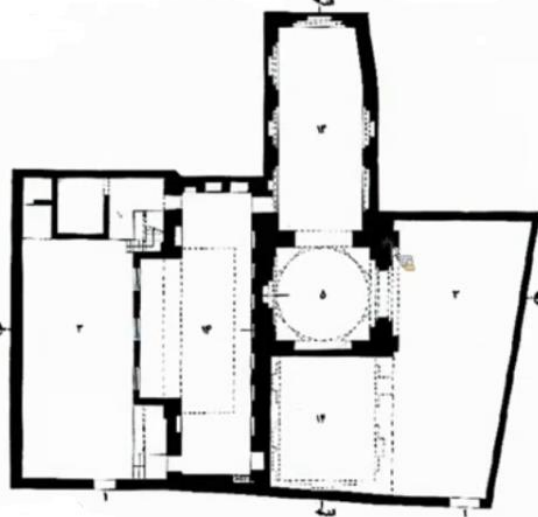
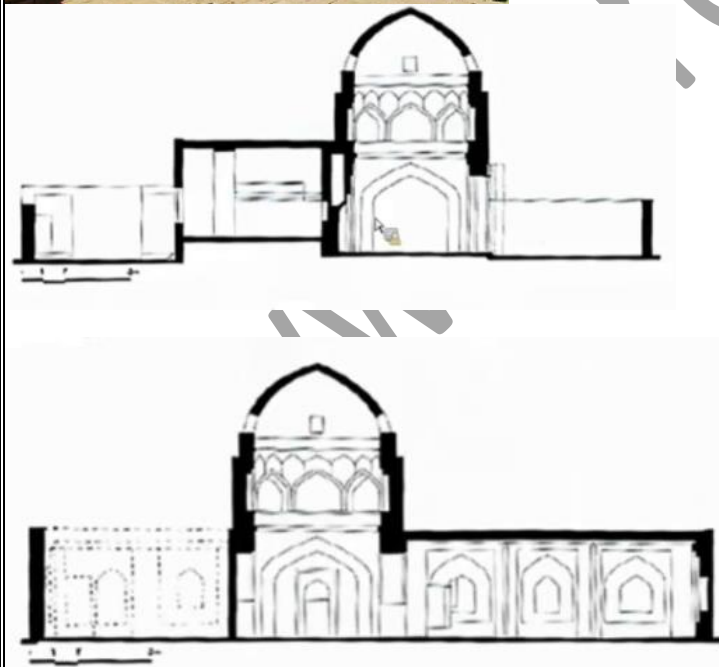
¹ علویان ساداتی از پیشوایان شیعه زیدی بودند که از اواخر سده دوم در سرزمین شمال و جاهت یافتند و مردم کم کم به آنها گرویدند.

² اینکه شیعه 12 امامی یا شیعه زیدی بودند جای بحث است.

به طور کلی مهم ترین آثار به جای مانده از دوران آل بویه عبارتند از: بند امیر، سردر مسجد جورجیر اصفهان، بخشی از مسجد جامع اصفهان، گنبدخانه مسجد جامع نطنز در مجموعه شیخ عبدالصمد اصفهانی، گنبدخانه، مسجد جامع قروه و محراب مسجد جامع نیریز، گنبد عالی (علی) ابرقو، بقعه 12 امام یزد.

مسجد جامع قروه، روستای قروه (ابهر)، زنجان، 413 ه.ق:

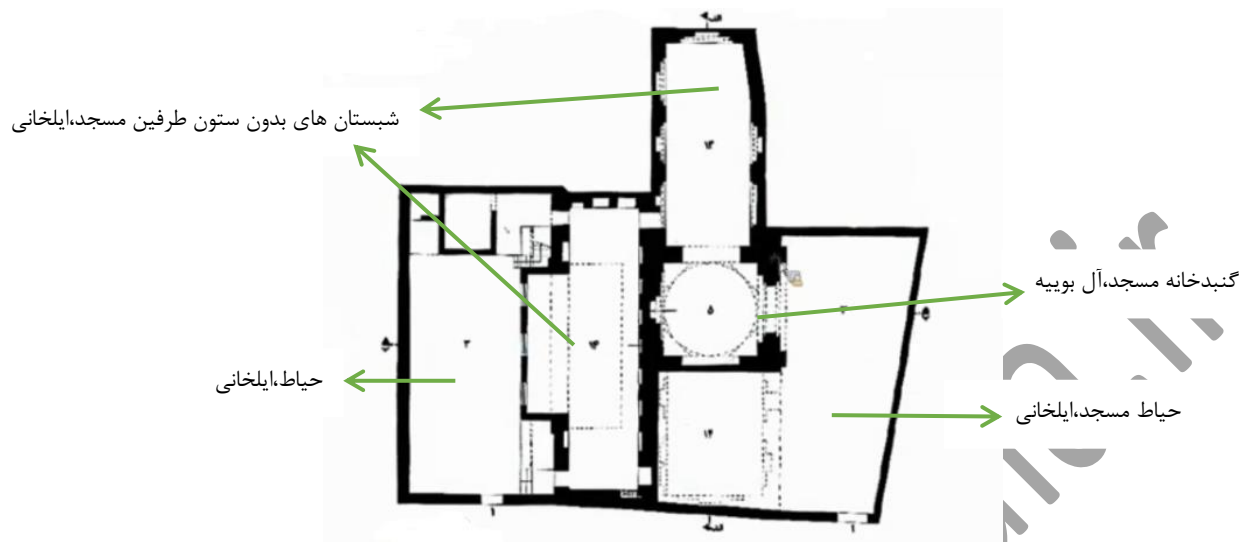
ساخت و تحولات این مسجد به طور کلی مربوط به دو دوره است؛ **آل بویه (قرن چهارم) و ایلخانی (قرن هشتم)**. الگوی این مسجد برگرفته از **چهارطاقی**³ است. شامل **گنبدخانه** و دو شبستان در طرفین شرقی و غربی گنبدخانه است. گنبدخانه که در زمان **آل بویه** ساخته شده، شامل **چهار جرز و تویزه اصلی** است و در منطقه گذار⁴ به هشت و شانزده ضلعی و سپس به دایره تبدیل شده است و شامل دو قسمت است: گوشه سازی سه کنج و شِکَنج؛ خود **گنبد** مربوط به دوره **سلجوقیان** است. **محراب مسجد نیز مربوط به دوره آل بویه است**. محراب **طرحی صدفی** دارد که در کمتر جائی دیده شده و پوشیده از نقاشی است. بر بالای دیوار قبلی گنبدخانه، کتیبه ای گچی به **خط ثلث** و تاریخ 413 ه.ق قرار دارد. (مربوط به آل بویه) چند آیه از سوره توبه نیز در چهار ضلع محراب به خط ثلث دور می زند. در دوران **ایلخانی** به این گنبدخانه، **حیاط و شبستانی با کمربوش و بدون ستون** اضافه می شود.



پلان و برش های مسجد جامع قروه

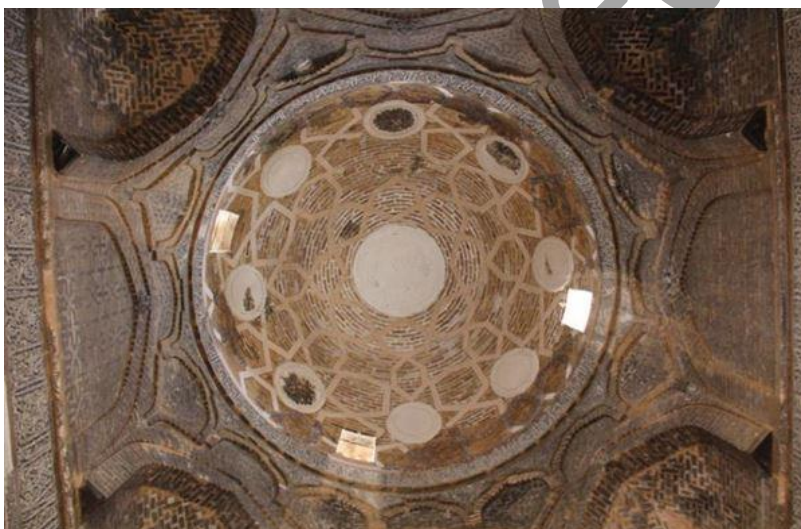
³ به اصطلاح تهرانگ آتشکده ای دارد.

⁴ منطقه گذار یا ناحیه انتقال، بخش از ساختار گنبدخانه در معماری ایران است که مربع پایه را به دایره گنبد تبدیل می کند.





بخشی از تزئینات مسجد



فضای زیر گنبد مسجد جامع قروه

به طور کلی احداث بیمارستانها، کتابخانه ها، تاسیسات آبی (مانند پل، آب انبار، سد)، بناهای خیریه، مساجد، قلعه ها و مقابر، به ویژه توسعه مقابر ائمه میان رودان و کاخ ها و سراهای اعیانی همگی نشان از رونق و شکوفایی معماری و شهرسازی در دوران آل بویه است.

گنبدخانه های نطنز با پایه هشت ضلعی و قروه با پایه چهارضلعی، نمونه هایی از تکامل این گونه ها در روزگار بوییان است. احتمالاً مسئله استقرار گنبد بر پایه مربع و منطقه گذار آن در بقعه 12 امام، سرمشق آیندگان به ویژه سلجوقی بوده است.

تزئینات آجرکاری های بی سابقه مانند سردر مسجد جامع جورجیر را می توان طلیعه صورت های گوناگون آجرکاری در دوره سلجوقیان دانست.

گچ بری مساجد این دوره، یادآور گچ بری های دوره ساسانی است. همچنین سنت مقبره سازی در این روزگار دوره ای از کمال را از سر می گذرانده است. کتیبه های کوفی مسجد جامع قروه و مقبره پیر علمدار دامغان که مقارن حکومت بوییان در قلمروی زیاریان ساخته شد، گواه تعالی کتیبه نویسی در خط کوفی است.

سلسله های حاکم بر ایران زمین در سده های چهارم و پنجم (از جمله سامانیان، بوییان و زیاریان) اغلب خود را به **سلسله های ساسانیان** منسوب کرده اند. به طور مثال مرداویج زیاری در صدد مرمت ایوان مدائن و برانداختن حکومت عرب برآمد. تعلق عضالدوله به فرهنگ پیش از اسلام نیز با برگزاری جشن ها، احیاء لقب شاهنشاه و نوشتن کتیبه در تخت جمشید (کاخ تچر)، آشکار می گردد.

البته عضالدوله گسترده ترین فعالیت های ساخت و ساز و توسعه عتبات را نیز انجام داده است و مقبره خود را در نجف ساخت. اینکه تلقی فاتحان مسلمان از هنر ساسانی چه نسبتی با آثار عصر زرین فرهنگ ایران دارد، جای تحقیق دارد.

در نهایت می توان گفت **هنر ساسانیان تا دوره سامانیان استمرار داشت و منبع الهام بوده است.** شواهد آن گچ بری های خانه های سامرا در بغداد، نیشابور (سده 2)، بخشی از گچ بری های مسجد جامع عتیق شیراز (سده 3) و گچ بری های مسجد جامع نائین ادامه طبیعی هنر ساسانی در دوران اسلامی است. همان گونه خط و زبان پهلوی در اوایل سده پنجم در مازندران حیات داشته و در قالب کتیبه ها در بناها نمود یافته است.