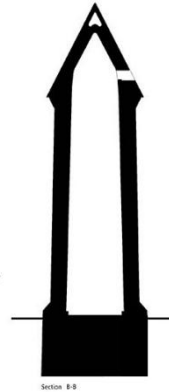
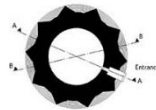
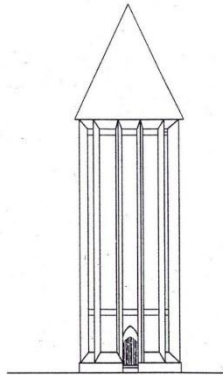


"دوره شناسی تاریخ معماری ایران / بعد از اسلام"

"بخش دوم : آل زیار، آل بویه، غزنویان"



❖ دوره های معماری بعد از اسلام در ایران به ترتیب زمانی عبارتند از :

- | | | |
|------------------------------------|-------------------------------------|------------------------------------|
| (3) طاهریان (207 تا 259 ه.ق) | (2) خلفای بنی عباس (132 تا 656 ه.ق) | (1) خلفای بنی امیه (41 تا 132 ه.ق) |
| (6) آل زیار (319 تا 483 ه.ق) | (5) سامانیان (261 تا 395 ه.ق) | (4) صفاریان (247 تا 393 ه.ق) |
| (9) سلجوقیان (429 تا 552 ه.ق) | (8) غزنویان (351 تا 582 ه.ق) | (7) آل بویه (320 تا 447 ه.ق) |
| (12) مظفریان (713 تا 795 ه.ق) | (11) ایلخانان (654 تا 736 ه.ق) | (10) خوارزمشاهیان (419 تا 616 ه.ق) |
| (15) آق قویونلوها (780 تا 914 ه.ق) | (14) قره قویونلوها (780 تا 874 ه.ق) | (13) تیموریان (771 تا 911 ه.ق) |
| (18) زندیه (1163 تا 129 ه.ق) | (17) افشاریه (1148 تا 1218 ه.ق) | (16) صفویان (907 تا 1135 ه.ق) |
| | (20) پهلوی (1304 تا 1357) | (19) قاجار |

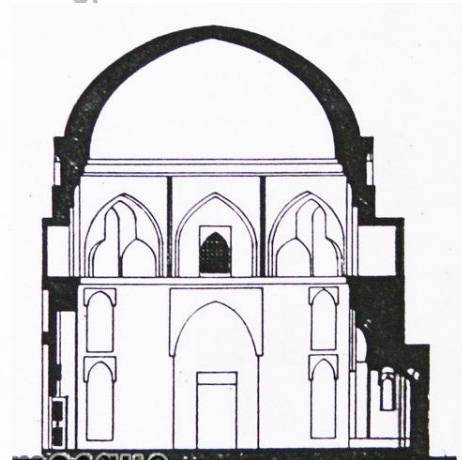
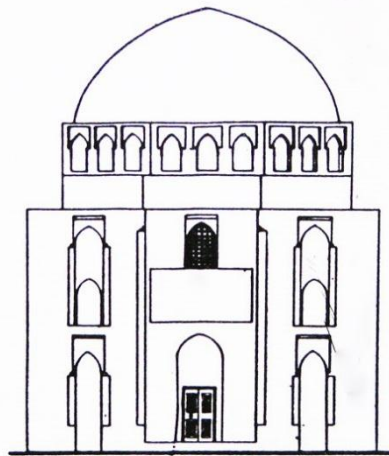
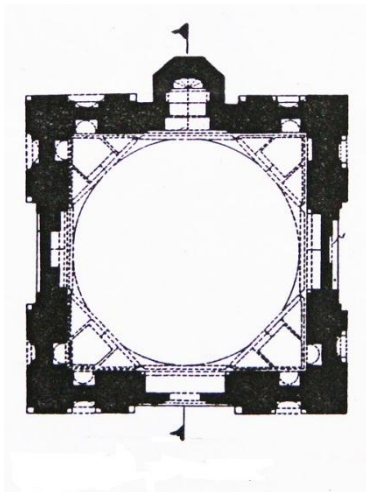
❖ معماری دوران آل بویه (320 تا 447 ه.ق):

- سده چهارم ه.ق (دهم میلادی) در ایران را با تعابیری مانند عصر زرین فرهنگ ایران و رنسانس اسلامی وصف کرده اند. در این سده چندین سلسله متقارن ایرانی و نیز برخی خاندان های محلی بر ایران زمین و بخش شرقی جهان اسلام حکومت می کردند. مهم ترینشان سامانیان، زیاریان و بوییان بودند.
- مهم ترین آثار به جای مانده از دوران آل بویه عبارتند از : بند امیر، سردر مسجد جورجیر اصفهان، بخشی از مسجد جامع اصفهان، گنبدخانه مسجد جامع نطنز در مجموعه شیخ عبدالصمد اصفهانی، گنبدخانه مسجد جامع قروه و محراب مسجد جامع نیریز، گنبد عالی (علی) ابرقو، بقعه 12 امام یزد.
- به طور کلی احداث بیمارستانها، کتابخانه ها، تاسیسات آبی (مانند پل، آب انبار، سد)، بناهای خیریه، مساجد، قلعه ها و مقابر، به ویژه توسعه مقابر ائمه میان رودان و کاخ ها و سراهای اعیانی همگی نشان از رونق و شکوفایی معماری و شهرسازی در دوران آل بویه است.
- گچ بری مساجد این دوره، یادآور گچ بری های دوره ساسانی است.



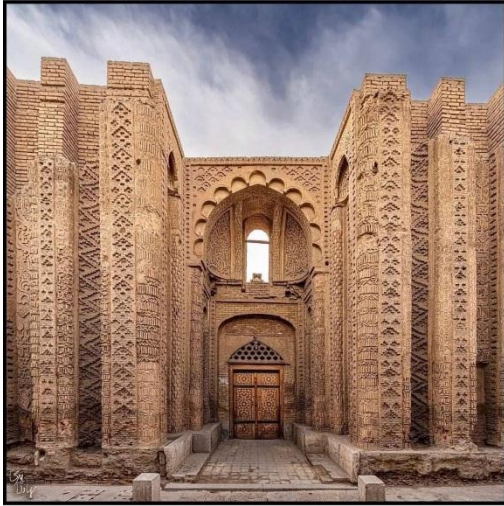
○ مسئله استقرار گنبد بر پایه مربع و منطقه گذار آن در بقعه 12 امام، سرمشق آیندگان به ویژه سلجوقی بوده است. این بقعه چهارطاقی شکل در دوره کاکوئیان (از شاخه بوئیان) در سال 429 ه.ق ساخته شد؛ گوشه سازی (ترمیمه) آن از نوع پتکانه (سه قسمتی) است.¹

¹ اولین نوع این گوشه سازی پتکانه در مقبره عرب آتا در دوران سامانیان است.



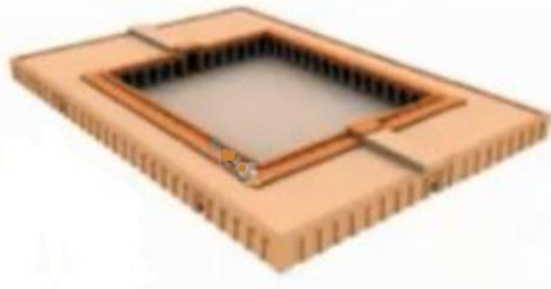
برش، نما و یلان بقعه 12 امام.

ایران

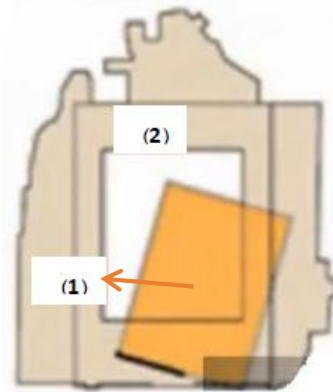


- تزئینات آجرکاری های بی سابقه مانند سردر مسجد جامع جرجیر را می توان طلیعه صورت های گوناگون آجرکاری در دوره سلجوقیان دانست. یکی از بناهای تمام آجری پرتزینات، این مسجد است که در سال 365 تا 375 ه.ق ساخته شده و امروزه تنها سردر آن باقی مانده است. این سردر از نمونه های عالی آجرکاری و گچ بری در سده چهارم است؛ آجرکاری با نقوش هندسی و گچ بری با نقوش گیاهی و هندسی.

○ بنیان اولیه مسجد جامع اصفهان که تغییر و تحولات آن شامل نه قرن می باشد (از سده 2 تا 13 ه.ق.)، به قرن دوم و زمان خلافت معتصم عباسی برمی گردد. این مسجد در دوران آل بوئیه دو مرحله تغییر داشت: در مرحله اول مسجد اولیه عباسی، تخریب و مسجدی شبستانی و بزرگتر، با چرخش صحیح به سمت قبله ساخته می شود. در مرحله دوم، یک ردیف ستون، به هر یک از شبستان های چهارطرف صحن افزوده شد.



مرحله دوم: اضافه شدن ردیف ستون به شبستان



مرحله اول: (1) پلان تغییر یافته همسو با جهت قبله در زمان آل بوئیه (2) پلان اولیه عباسی

- گنبدخانه مسجد جامع قروه (در آبه زنجان) که طرح چهارطاقی دارد، در زمان آل بوئیه ساخته شده (413 ه.ق)؛ این گنبدخانه، محرابی صدفی شکل دارد که پوشیده از نقاشی است و از حیث شکل نادر است. بر بالای دیوار قبلی مسجد، کتیبه ای گچی به خط ثلث با تاریخ 413 ه.ق دارد. بقیه بخش های مسجد، مانند حیاط و شبستان های مسجد، مربوط به دوران ایلخانی است.



محراب صدفی شکل مسجد جامع قروه

- بنیان اولیه مسجد جامع نیریز شامل یک ایوان قبلی عمیق و یک تک مناره است و به دوران آل بوئیه بازمی گردد. بقیه بخش های مسجد، مانند حیاط، شبستان و ایوان شمالی در دوران قاجار ساخته شده است. این مسجد که در حال حاضر دارای میانسرای دو ایوانی است، در زمان بوئیان، به پیروی از سبک معماری عهد ساسانی، گیری یا تک ایوانی ساخته شده است.

محراب (دوران ایلخانی)

ایوان قبلی



برش های مسجد جامع نیریز

ایوان قبلی

ایوان شمالی

مناره

ورودی

